

**ABDULLAH GÜL ÜNİVERSİTESİ**

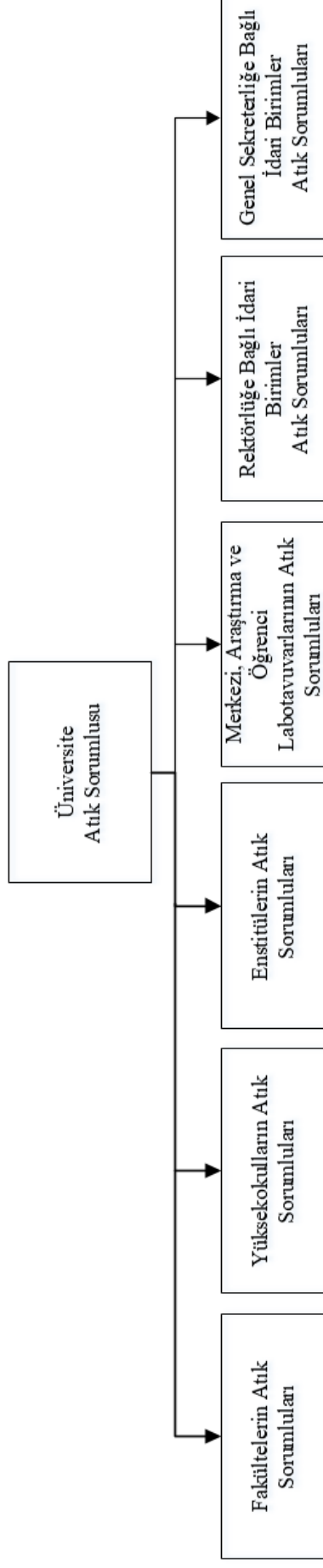
**ATIK YÖNETİM YÖNERGESİ VE UYGULAMA  
ESASLARI**

Eylül, 2019

## İÇİNDEKİLER

1. ATIK YÖNETİMİ ORGANİZASYON ŞEMASI.....	2
2. ATIK YÖNETİM YÖNERGESİ.....	3
2.1 ATIK YÖNETİMİ YÖNERGESİ UYGULAMA ESASLARI.....	8
2.1.1 Atık Sınıflandırılması ve Tanımları.....	8
2.1.2 Atık Önleme ve Minimizasyon.....	9
2.1.3 Kampüste toplanan atıkların değerlendirilmesi.....	10
2.1.4 Atıkların Etiketlenmesi.....	10
2.1.5 Atıkların Bina İçinden Geçici Depolama Alanına Taşınması.....	10
2.1.6 Atık Geçici Depolama Alanı Yeri, Özellikleri ve Depolanacak Atık Kodları.....	10
2.1.7 Kaza Anında Alınacak Önlemler ve Yapılacak İşlemler.....	11
2.1.8 Kampüste Oluşan Atıkların Değerlendirilmesi.....	11
2.1.9 Atık Sorumlularının Belirlenmesi.....	11
2.1.10 Eğitim ve Bilgilendirme Faaliyetleri.....	11
2.1.11 Kayıt Tutma ve Raporlama.....	12
2.2 Yürürlük.....	12
2.3 Yürütme.....	12

## 1. ATIK YÖNETİMİ ORGANİZASYON ŞEMASI



## 2. ATIK YÖNETİM YÖNERGESİ

### BİRİNCİ BÖLÜM

#### Amaç, Kapsam, Dayanak ve Tanımlar

##### Amaç

Çevreye atılan, bırakılan ya da atılması zorunlu olan herhangi bir madde veya materyal, atık olarak tanımlanır. Atıklar en başta, çevreye ve insan sağlığına etkilerine göre tehlikeli ve tehlikesiz olmak üzere iki temel gruba ayrılarak incelenir. Bu noktada atık yönetimi planlaması, her atık grubuna yönelik nasıl bir uzaklaştırma sürecinin uygulanması gerektiğinin ortaya konması açısından önemlidir. Bu Yönergenin amacı, Abdullah Gül Üniversitesi Rektörlüğü sorumluluk ve yetki alanı içinde yer alan eğitim, araştırma ve hizmet faaliyetleri sonucu oluşan atıkların üretildikleri yerlerde ayrı toplanması, güvenli bir şekilde geçici depolanması, taşınması ve nihai bertarafının sağlanmasına ilişkin esasları düzenlemektir.

##### Kapsam

Atık yönetimi, atığın oluşumunun önlenmesi, kaynağında azaltılması, yeniden kullanılması, özelliğine ve türüne göre ayrılması, biriktirilmesi, toplanması, geçici depolanması, taşınması, ara depolanması, geri dönüşümü, enerji geri kazanımı, bertarafı, bertaraf alanlarının bakımı ve tüm bu işlemlerin izlenmesi, kontrolü ve denetimi işlerini kapsayan faaliyetler bütünüdür. Atıklar temel olarak tehlikeli ve tehlikeli olmayan atıklar şeklinde iki gruba ayrılır. Genel tanımı itibari ile insanların yaralanmasına, hastalanmasına, ölümüne veya çevrenin zarar görmesine sebep olan atıklar tehlikeli atık olarak değerlendirilir. Yanıcı, yakıcı, patlayıcı, zehirli, kanserojen, tahriş edici, yok edici, başka maddelerle kolayca etkileşime giren veya kendiliğinden tepkimeye giren reaktif kimyasallar, tehlikeli kimyasallar (asit, civa, kurşun, arsenik bileşikler, kadmium bileşikler), radyoaktif atıklar ve bazı tıbbi atıklar tehlikeli kabul edilir. Tehlikeli kabul edilen bir diğer atık türü, kullanım süresini dolduran ve aynı işlemde tekrar kullanılamayacak duruma gelmiş yağlardır. Bunlar bitkisel ve madeni yağlar olmak üzere iki grupta incelenir. Tehlikeli olmayan atıklar ise organik ve organik olmayan atık olarak gruplandırılır. Karton, kağıt, mutfak atıkları, cam, kül, plastik, metal, inşaat ve hafriyat atıkları bu tür atıklardır.

Bu yönerge, kimyasallar, tıbbi atıklar, biyolojik atıklar ve radyoaktif atıklar öncelikli olmak üzere eğitim ve hizmet birimleri ile araştırma laboratuvarlarında oluşan atıkların, büro atıklarının, elektrikli ve elektronik atıkların üretiminden bertarafına kadar tüm süreçlerde:

- a) Atık üreticilerinin belirlenmesi, atıkların doğru tanımlanması, uygun bertaraf yöntemleri, uygun depolama usulleri ve atık üretiminin en aza indirgenmesi konularında üniversite içinde faaliyet gösteren birimlerin sorumluluklarını yerine getirmeleri,
- b) Atıkların doğrudan veya dolaylı olarak alıcı ortama verilmesinin önlenmesi, insan sağlığına ve çevreye zarar vermeden kaynağında ayrı ayrı toplanması, üniversite içinde güvenli olarak geçici depolanması ve üniversiteden taşınarak bertarafının sağlanması

konularına ilişkin hukuki, idari ve teknik esasları, bu esaslar doğrultusunda politika ve program oluşturulmasına yönelik ilkeleri, düzenlemeleri ve bunların uygulanmasına ilişkin hükümleri kapsar.

## **Dayanak**

**Madde 1-** Bu yönerge; 2872 sayılı Çevre Kanunu ve bu kanuna dayalı olarak, 2 Nisan 2015 tarih ve 29314 sayılı Resmi Gazete'de yayımlanarak yürürlüğe giren "Atık Yönetimi Yönetmeliği" mevzuatına dayanılarak hazırlanmıştır.

## **Tanımlar**

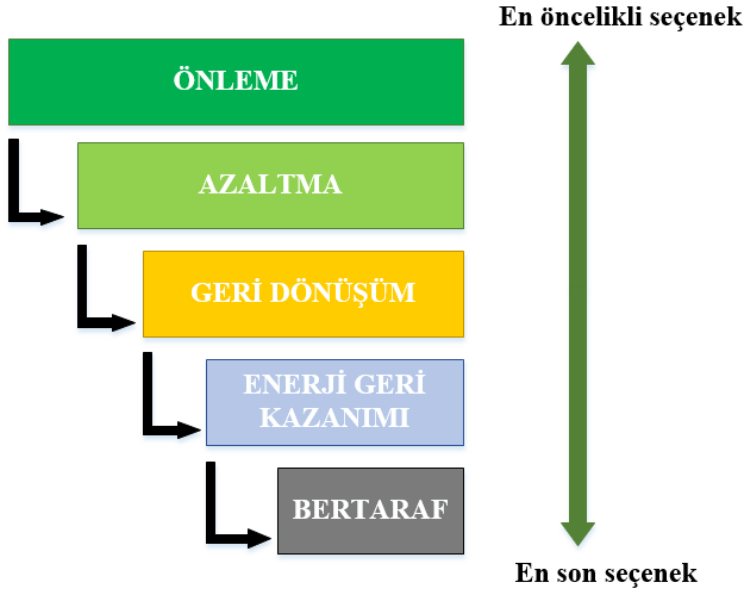
**Madde 2-** Bu Yönergede adı geçen;

- a) Bakanlık: Çevre ve Şehircilik Bakanlığı'nı,
- b) Üniversite: Abdullah Gül Üniversitesi'ni,
- c) Atık Yönetim Komisyonu: Rektör tarafından görevlendirilen akademik ve idari personeli,
- d) Birimler: Üniversitenin; Fakülteleri, Enstitüleri, Araştırma ve Uygulama Merkezleri ve diğer idari birimleri,
- e) Birim Atık Sorumlusu: "d" bendinde belirtilen birimler tarafından atanan atık sorumlularını,
- f) Atıklar: Kimyasallar, biyolojik atıklar, tehlikeli ve radyoaktif atıklar öncelikli olmak üzere eğitim ve hizmet birimlerinde ve araştırma laboratuvarlarında oluşan atıkları, büro atıkları ve elektronik atıklarını,
- g) Atık Üreticileri: Birimlerde eğitim, öğretim, araştırma, üretim ve hizmet faaliyetlerinde bulunan öğrenci ve personeli,

**Madde 3-**Bu yönerge çerçevesinde kurum içinde değerlendirilecek atıklar ve alınacak yönetim önlemlerine yönelik tanımlar aşağıdaki gibidir.

## **Atık Önleme**

Tüm dünyada olduğu gibi ülkemizde de sürdürülebilir kentsel atık yönetimi ve sürdürülebilir kalkınmaya olan yönelim ile birlikte ortaya çıkan döngüsel ekonomi modelinin uygulanabilmesi noktasında sıfır atık yaklaşımı kaçınılmaz bir hedef haline gelmektedir. Tüketim faaliyetlerimizin bir sonucu olarak israfa dönüşen kaynaklar bu nedenle bütünsel sıfır atık yönetim sistemleri aracılığıyla üretim sürecine yönlendirilmelidir. Atık sorununu etkin bir şekilde ele almak ve döngüsel bir ekonomiye doğru ilerlemek için, Şekil 1'de verilen atık yönetimi hiyerarşisinin üst kısmının düzenli depolama sahalarına bertarafı yerine yeniden kullanım, azaltma ve önleme çalışmalarına önem verilmesi gerekmektedir.



Şekil 1. Atık yönetimi hiyerarşisi

#### **Atık Azaltma**

Üretim sistemlerinde daha az atık oluşturan teknolojilerin tercih edilmesi, tehlikeli atık oluşturan maddelerin daha az miktarda kullanılması / alternatiflerinin kullanılması, her türlü işlem sürecinin daha az atık oluşturacak şekilde yeniden planlanması, atık miktarının ve tehlike düzeyinin azaltılmasında önemli olacaktır.

#### **Atıktan Tekrar Kullanım**

Atıkların yeniden hızlı bir şekilde uygun kullanım süreçlerine herhangi işlem görmeden yeniden dahil edilmesi yaklaşımı kaynakların korunması, atık miktarının azaltılmasında etkilidir.

#### **Atıktan Geri Dönüşüm**

Atıkların yeni bir üretim sürecine hammadde olarak alınması ile aynı ya da farklı amaçla kullanılabilir yeni bir ürün elde edilmesi, atık miktarının azaltılmasında, doğanın korunmasında etkili bir yöntemdir.

#### **Atıktan Enerji Geri Kazanımı**

Atıkların çeşitli yöntemlerle bileşenlerine ayrılması ve bu işlem sırasında enerji üretilmesi, hem atık miktarının azaltılması hem de enerji kaynaklarına olan ihtiyacın azaltılması açısından olumlu bir atık yönetim yaklaşımı olarak kabul edilir. Biyobozunur ve organik atıkların parçalanması sonucu üretilen biyogaz ve bunun enerjiye dönüştürülmesi buna örnek olarak verilir.

#### **Atık Bertarafı**

Atıkların etkisiz hale getirilmesi ve uzaklaştırılması, atık yönetiminde son aşama olarak değerlendirilir. Bunun için ara depolama, düzenli depolama (alana yığılma veya gömme), özel sistem ile yakma, ihraç etme gibi seçenekler uygulanır. Ülkemizde en yaygın bertaraf yöntemi, düzenli depolama ve yakma işlemidir.

Tehlikeli atıkların toplanması, taşınması (nakliye), geçici depolanması ve bertaraf işlemleri, mutlaka Bakanlık onaylı lisans belgesine sahip olan firma ve kişiler tarafından ve lisanslı araçlarla yapılmak zorundadır. Tehlikeli atık yönetimi konusunda danışmanlık yapacak firmalar da aynı şekilde lisans belgesi olmalıdır. Aksi durumunda idari para cezaları uygulanır. Atıklar öncelikle buldukları yerde türlerine ve özelliklerine göre ayrılır. Bu ayırım genelde atığın, ortaya çıktığı işlem / ortam (kaynağı),

geri dönüşüm potansiyeli olup olmadığı, yapısal özellikleri (teknik, fiziksel, kimyasal), tehlike yaratma potansiyeli olup olmadığı özellikleri dikkate alınarak yapılır.

Atıklar Atık Yönetim Yönetmeliği Ek-4 e göre 20 grupta toplam 839 adet atık kodu ile sınıflandırılır. Atıkların bu kodlara göre, birbiriyle etkileşime girmeyecek şekilde, ayrı ayrı paketlenmesi ve depolanması gerekir. Atıkların toplandığı paketlerin üzerinde tehlikeli / tehlikesiz ibaresi, atık kodu, miktarı ve depolama tarihi belirtilir.

## **İKİNCİ BÖLÜM**

### **Genel Esaslar, Yönetim Birimleri, Görev ve Yükümlülükler**

#### **Genel Esaslar**

**Madde 4** Abdullah Gül Üniversitesi sorumluluk ve yetki alanları içinde oluşan atıklar, aşağıdaki ilkeler doğrultusunda yönetilir:

- a) Atıkların toplanması ve uzaklaştırılmasında 2872 sayılı Çevre Kanunu ve ilgili Yönetmeliklerin hükümlerine uyum esastır;
- b) Atık üretiminin, zorunlu olmadıkça, oluşmasının önlenmesi esastır;
- c) Atık yönetimini, atıkların insan sağlığına ve çevreye yönelik zararlı etkisini en aza indirecek şekilde uygulamak esastır.

#### **Yürütme Esasları**

**Madde5-**Atık Yönetimi, Abdullah Gül Üniversitesi Atık Yönetimi Komisyonu koordinatörlüğünde yürütülür. Konu ile ilgili işlerin yürütülmesi, Rektörlük/Dekanlık/Müdürlük tarafından görevlendirilecek elemanlarla karşılanır.

#### **Yönetim Birimleri**

##### **Madde 6**

- a) Atık Yönetimi Komisyonu: Rektör tarafından görevlendirilen dört öğretim üyesi, bir öğretim görevlisi, bir yedek öğretim üyesinden oluşur;
- b) Atık Yönetimi Komisyon Başkanı: Atık Yönetimi Komisyonu üyeleri arasından, Rektör tarafından görevlendirilen bir öğretim üyesidir.
- c) Birim Atık Sorumluları: Madde 2 (d) bendinde belirtilen birimlerin yöneticileri tarafından belirlenen atık sorumluları olarak tanımlanır.

#### **Sorumluluk, Görevler ve Yükümlülükler**

##### **Atık Yönetimi Komisyonu**

**Madde 7-** Atık Yönetimi Komisyonu, AGÜ Rektörlüğü'nün sorumluluk ve yetki alanı içinde eğitim, araştırma ve hizmet faaliyetleri sonucu oluşan atıkların üretildikleri yerlerde ayrı toplanması, güvenli bir şekilde geçici depolanması, taşınması ve nihai bertarafının sağlanmasına ilişkin tüm süreçlerde birimlerin çalışmalarının eşgüdüm içerisinde yürütülmesinden, eğitimlerin

ve bilgilendirme toplantılarının organize edilmesinden, Yönetmelik ve Yönergenin doğru ve etkin bir şekilde uygulanmasının takibinden sorumludur.

### **Atık Yönetimi Komisyonu Başkanı**

**Madde 8-**Atık Yönetimi Komisyonu Başkanı;

- a) Atık Komisyonunun temsil edilmesinden,
- b) Atık Komisyonunun çalışmalarının düzenlenmesinden,
- c) Birimlerin Atık Komisyonu sorumlularının toplantıya çağrılmasından,
- d) Atık Yönetimi sürecinde görev alan tüm birimlerin komisyonların ve idari personelin düzenli ve etkin çalışması için gerekli koordinasyonun

sağlanmasından sorumludur.

### **Birim Atık Sorumluları**

**Madde 9-** Birim Atık Sorumluları;

- a) Biriminde bulunan "Atık Yönetimi Yönergesi" esaslarının yerine getirilmesinin sağlanması,
- b) Atık üretimini en az düzeye indirecek gerekli tedbirlerin alınması,
- c) Birim içinde atıkların Yönergeye uygun bir şekilde toplanmasının denetlenmesi;
- d) Atıkların insan sağlığı ve çevreye yönelik zararlı etkisini giderecek veya en aza indirecek şekilde, uygun biçimde ambalajlanmasının ve etiketlenmesinin sağlanması,
- e) Atıkların, üretildikleri yerde güvenli bir şekilde saklanması ve komisyon tarafından duyurulan tarihte geçici toplama alanına nakliyesinin sağlanması,
- f) Atıkların araştırma, üretim birimlerinde/tesislerinde bu Yönerge hükümlerine uygun bir şekilde geçici depolanması durumunda, atıkların güvenli bir şekilde saklanmasının ve depolanmasının sağlanması ve durumdan Atık Yönetimi Komisyonunun bilgilendirilmesi
- g) Atık kayıtlarının ve atık beyan formlarının ilgili birimden toplanıp, kaydının tutulması, takip edilmesi ve Atık Yönetim Komisyonu'na düzenli olarak iletilmesi,

konularından sorumludur.

### **Atık Üreticileri**

**Madde 10-** Atık Üreticileri;

- a) Yönerge ve uygulama esaslarına uyulması,
- b) Atık oluşumunun önlenmesi, bu mümkün değilse atık üretim miktarının en aza indirilmesi,
- c) Mümkünse atık içeriğinin geri kazanılması ve tehlike içeriğinin azaltılması/ortadan kaldırılması ile nihayetinde uygun saklama ve depolamanın yapılması,
- d) Üretilen atıklarla ilgili kayıtların tutulması, uluslararası kabul görmüş standartlara uygun olarak ambalajlanması ve etiketlenmesi,
- e) Atıkların üretim yerinde saklanması/depolanmasında iş ve çevre güvenliğinin sağlanması,
- f) İlgili yönetmeliklere ve bu Yönerge Uygulama Esaslarına uygun bir şekilde Atık Beyan Formlarının doldurularak, birim atık sorumlusuna teslimi

işlerinden sorumludur.



## **Atık Yönetim Komisyonunun Karar Alma Süreci**

**Madde 11-** Komisyon, olağan toplantılarını her eğitim/öğretim döneminin başında yapar ve gerek görülmesi halinde başkanın çağrısı ile toplanır. Ayrıca Birimlerin temsilcilerinin de katıldığı genişletilmiş toplantılar düzenler.

## **ÜÇÜNCÜ BÖLÜM**

### **2.1 ATIK YÖNETİMİ YÖNERGESİ UYGULAMA ESASLARI**

#### **2.1.1 Atık Sınıflandırılması ve Tanımları**

##### **Evsel/Genel Atıklar:**

02.04.2015 tarih ve 29314 sayılı Resmi Gazete’de yayımlanarak yürürlüğe giren “Atık Yönetimi Yönetmeliğine göre Ek-4 te yer alan atık listesinde ayrı toplanmış fraksiyonlar dahil belediye atıkları (evsel atıklar ve benzer ticari, endüstriyel ve kurumsal) ve kurum içinden çıkan tehlikeli ve zararlı maddeler içermeyen atıklardır.

##### **Ambalaj Atıkları:**

27.04.2017 tarih ve 30283 sayılı Resmi Gazete’de yayımlanarak yürürlüğe giren Ambalaj Atıkların Kontrolü Yönetmeliği’ne göre ambalaj; hammaddeden işlenmiş ürüne kadar, bir ürünün üreticiden kullanıcıya veya tüketiciye ulaştırılması aşamasında, taşınması, korunması, saklanması ve satışa sunulması için kullanılan herhangi bir malzemeden yapılmış iadesi olmayanlar da dâhil EK-1’de yer alan kriterler çerçevesinde tüm ürünleri içerir.

Üniversitenin ofislerinden, dersliklerinden ve laboratuvarlarından vs. çıkan kağıt, karton, mukavva, metal gibi geri dönüştürülebilir atıklardır.

##### **Tehlikeli atıklar:**

02.04.2015 tarih ve 29314 sayılı Resmi Gazete’de yayımlanarak yürürlüğe giren “Atık Yönetimi Yönetmeliği EK-IV’e göre (A) işareti ile gösterilmiş atıkların herhangi tehlikeli atık konsantrasyonuna bakılmaksızın tehlikeli atık sınıfına girerken, aynı listede (M) işareti ile gösterilmiş atıklar EK-III B’de verilen tehlikeli atıkların eşik konsantrasyonu üzerinde bir değere sahipse tehlikeli atıktır. Bu atıklar tahriş edici, korozif, kanserojen, toksik vb. özelliklerinden dolayı insan sağlığı ve çevre açısından risk oluşturabilecek atıklardır.

##### **Tıbbi Atıklar**

25.01.2017 tarih ve 29959 sayılı Resmi Gazete’de yayımlanarak yürürlüğe giren “Tıbbi Atıkların Kontrolü Yönetmeliği’ne göre laboratuvarlardan çıkan enfeksiyon yapıcı, patolojik ve kesici-delici atıklardır.

##### **Elektronik Atıklar:**

22.05.2012 tarih ve 28300 sayılı Resmi Gazete’de yayımlanarak yürürlüğe giren “Atık Elektrikli ve Elektronik Eşyaların Kontrolü Yönetmeliğini EK-1/A’sında yer alan kategorilere dâhil olan ve alternatif akımla 1000 Volt’u, doğru akımla da 1500 Volt’u geçmeyecek şekildeki kullanımlar

maksadıyla tasarlanmış olan, uygun bir biçimde çalışması için elektrik akımına veya elektromanyetik alana bağımlı olan eşyaları ve bu akım ve alanların üretimi, transferi ve ölçümüne yarayan eşyalardan oluşan atıklardır

### **Atık Pil ve Akümülatörler**

31.08.2014 tarih ve 25569 sayılı Resmi Gazete’de yayımlanarak yürürlüğe giren “Atık Pil ve Akümülatörlerin Kontrolü Yönetmeliği”ne göre atık pil ve akümülatörler; yeniden kullanılabilir durumda olmayan, evsel atıklardan ayrı olarak toplanması, taşınması, bertaraf edilmesi gereken kullanılmış pil ve akümülatörlerdir.

### **Biyobozunur atık:**

02.04.2015 tarih ve 29314 sayılı Resmi Gazete’de yayımlanarak yürürlüğe giren “Atık Yönetimi Yönetmeliği”ne göre biyobozunur atık; park, bahçe ve evler ile lokantalar, satış noktaları, gıda üretim ve benzeri tesislerden kaynaklanan oksijenli veya oksijensiz ortamda bozunmaya uğrayabilen atıklardır.

### **İnşaat Atıkları**

18.03.2004 tarih ve 25406 sayılı Resmi Gazete’de yayımlanarak yürürlüğe giren “Hafriyat Toprağı, İnşaat Ve Yıkıntı Atıklarının Kontrolü Yönetmeliği”ne göre inşaat atıkları konut, bina, köprü, yol ve benzeri alt ve üst yapıların yapımı esnasında ortaya çıkan atıklardır.

### **Atık yağlar:**

30.07.2008 tarih ve 26952 sayılı Resmi Gazete’de yayımlanarak yürürlüğe giren “Atık Yağların Kontrolü Yönetmeliği” ne göre atık yağ kullanılmış benzinli motor, dizel motor, şanzıman ve diferansiyel, transmisyon, gres ve diğer özel taşıt yağları ile hidrolik sistem, türbin ve kompresör, kızak, açık-kapalı dişli, sirkülasyon, metal kesme ve işleme, metal çekme, tekstil, ısıl işlem, ısı transfer, izolasyon ve koruyucu, izolasyon, trafo, kalıp, buhar silindir, pnömatik sistem koruyucu, gıda ve ilaç endüstrisi, kağıt makinesi, yatak ve diğer özel endüstriyel yağlar ve endüstriyel gresler, kullanılmış kalınlaştırıcı, koruyucu, temizleyici ve benzeri özel müstahzarlar ve kullanıma uygun olmayan yağ ürünleridir.

### **2.1.2 Atık Önleme ve Minimizasyon**

2872 sayılı Çevre Kanunu’nun “Her türlü atık ve artığı, çevreye zarar verecek şekilde, ilgili yönetmeliklerde belirlenen standartlara ve yöntemlere aykırı olarak doğrudan ve dolaylı biçimde alıcı ortama vermek, depolamak, taşımak, uzaklaştırmak ve benzeri faaliyetlerde bulunmak yasaktır. Kirlenme ihtimalinin bulunduğu durumlarda ilgililer kirlenmeyi önlemekle; kirlenmenin meydana geldiği hallerde kirlenmeyi durdurmak, kirlenmenin etkilerini gidermek veya azaltmak için gerekli tedbirleri almakla yükümlüdürler.” hükmü doğrultusunda kurum içerisindeki atıkların kaynağında azaltılması ve çevreye zarar vermeden bertaraf edilmesinin sağlanması atık yönetimi uygulamalarının esas amacı olmuştur. Üniversite bünyesinde ürünlerin yeniden kullanılması veya kullanım ömürlerinin uzatılması atık önlemenin temelini oluşturur.

### **2.1.3 Kampüste toplanan atıkların değerlendirilmesi**

Atıkların kaynağında ayrı toplanması, geçici depolanması, taşınması ve işlenmesi sırasında su, hava, toprak, bitki, hayvan ve insanlar için risk yaratmayacak, gürültü, titreşim ve koku yoluyla rahatsızlığa neden olmayacak, doğal çevrenin olumsuz etkilenmesini önleyecek ve böylece çevre ve insan sağlığına zarar vermeyecek yöntem ve işlemlerin kullanılması esastır.

Atıkların kaynağında ve standartlara uygun toplanması için üniversite içerisinde kullanıcı sayısına göre belirlenmiş noktalarda evsel, kağıt, metal, plastik, cam ve pil atıklarının konulabileceği bölmeli konteynirler yerleştirilir. Bu atıkların poşetlerinin rengi atık türlerine göre farklılık gösterir. İlgili alanlarda görev yapan temizlik personeli poşetlerin renklerine dikkat ederek atıkların geçici depolama sahasına ulaştırılmasını sağlar.

Laboratuvardan çıkan tehlikeli atık sınıfına giren kimyasal atıklar atık kodları baz alınarak ayrı bidonlarda kaynağında toplanır. Bu işlem sırasında mümkün olduğu kadar düşük hacim oluşturulması esas alınır. Aynı zamanda laboratuvarlardan çıkan tıbbi atıklar da üzerinde “DİKKAT TIBBİ ATIK” yazısı ve işareti bulunan sarı renkli kovalarda toplanır.

Laboratuvardan çıkan kesici delici malzemeler (iğne, cam kırıkları vb.) kaynağında ayrı sert plastikten yapılmış konteynirlerde toplanır.

### **2.1.4 Atıkların Etiketlenmesi**

Tehlikeli kimyasal kaplarının üzerinde atık kodu, atık oluşum tarihi ve kimyasal ile ilgili genel bilgilerin yer aldığı etiket ve ayrıca ‘Dikkat Tehlikeli Atık’ yazısı ve amblemi, biyolojik kökenli atıkların üzerinde de ‘Dikkat Tıbbi Atık’ yazısı ve etiketi bulunur.

### **2.1.5 Atıkların Bina İçinden Geçici Depolama Alanına Taşınması**

Üniversitenin laboratuvarlarından çıkan kimyasal atıklar üzerinde etiket bulunan kimyasal kaplar ile herhangi oluşacak sızıntıya karşı önlem için ikincil bir kap içinde atık sorumlusuna teslim edilir. Bu atıklar lisanslı firmaya verilmeden bir gün önce geçici depolama sahasında toplanır.

Laboratuvarlardan çıkan tıbbi atıklar üniversite içerisinde bulunan üzerinde tıbbi atık amblemi olan konteynir içerisinde geçici depolama alanında depolanır.

Kaynağında ayrıştırılmış atıklar geçici depolama alanında özel olarak ayrılmış konteynirlerde depolanır.

Yemekhanede oluşan organik ve geri dönüştürülebilir atıklar ayrı toplanarak geçici depolama sahasına konulur

### **2.1.6 Atık Geçici Depolama Alanı Yeri, Özellikleri ve Depolanacak Atık Kodları**

Üniversitemizde oluşan tüm atıklar Atık Yönetimi Yönetmeliği’ne göre birbiriyle reaksiyona girmeyecek şekilde türlerine göre belirlenmiş kriterlerde geçici depolama sahasında depolanır. Tıbbi atıklar hariç olmak üzere, tehlikeli atıklar geçici depolama alanında en fazla 6 ay, tehlikesiz atıklar ise en fazla 1 yıl geçici depolanır.

### **2.1.7 Kaza Anında Alınacak Önlemler ve Yapılacak İşlemler**

Atıkların toplanması ve taşınmasında oluşacak yaralanma anında yaralanan kişi revire müracaat eder. Yaralanan personelin gereken kontrol ve takipleri revirdeki doktor veya hemşire tarafından yapılır.

Tıbbi ve kimyasal atıkların toplanması, taşınması ve depolanması sırasında oluşabilecek iş kazalarında AGÜ İş Sağlığı ve Güvenliği Uygulama Yönergesi dikkate alınarak gerekli işlemler yapılır.

### **2.1.8 Kampüste Oluşan Atıkların Değerlendirilmesi**

Üniversitemizden çıkan evsel atıklar ilgili belediye tarafından düzenli bir şekilde alınır.

Laboratuvarlardan çıkan kimyasal atıklar ve makine-cihaz bakımı sonrası çıkan atık yağlar üniversitenin sözleşme imzaladığı lisanslı bir firma tarafından alınıp uygun yolla bertarafı sağlanır.

Hurdaya ayrılan ahşap, metal ve elektronik atıkların üniversitemiz İdari ve Mali İşler birimi tarafından Atık Komisyonuna bilgilendirme yapılarak Makine Kimya Enstitüsü Kurumu Hurdasan A.Ş. 'ye satışları yapılır.

Üniversiteden çıkan toner atıkların uygun yolla bertarafı için İdari ve Mali İşler birimi tarafından Atık Komisyonunun bilgilendirme yapılarak lisanslı bir firmaya veya belediyeye verilir.

Laboratuvarlardan çıkan tıbbi atıklar ilgili laboratuvarlarda yer alan ve üzerinde tıbbi atık amblemi olan konteynir içerisinde depolanarak haftada bir lisanslı firma tarafından alınır.

Kampüs içerisinde bahçe bakımı sonrası açığa çıkan biyobozunur atıklar tarafından transferi sağlanarak ilgili belediyenin kompostlaştırma tesisine gönderilir.

İnşaat alanlarından ve inşaat laboratuvarlarından çıkan moloz atıkları üniversite tarafından transferi sağlanarak ilgili belediyenin belirlediği atık depolama tesisine gönderilmesi sağlanır.

Üniversite genelinde kaynağında ayrıştırılarak toplanan geri dönüştürülebilir atıklar, geçici depolama sahasından ilgili belediye tarafından alınır ve belediyenin geri dönüşüm tesisine gönderilir.

### **2.1.9 Atık Sorumlularının Belirlenmesi**

İdari birimlerdeki, fakülte ve bölümlerdeki atık birim sorumluları birim içinde belirlenip Atık Yönetimi Komisyonu'na bildirilir. Atık birim sorumlularının atanma süreleri 2 yıldır.

### **2.1.10 Eğitim ve Bilgilendirme Faaliyetleri**

Üniversitenin araştırma laboratuvarlarında çalışacak olan öğrenciler için laboratuvar güvenliği eğitimi verilmektedir ve bu eğitimde de laboratuvarlardan çıkan kimyasal atıkların ne olacağı konusunda bilgilendirme yapılır.

Atık yönetiminin etkin ve yaygın biçimde uygulanması amacıyla kurum içi ve kurum dışındaki paydaşlara eğitim faaliyetleri gerçekleştirilir.

### **2.1.11 Kayıt Tutma ve Raporlama**

Bir önceki yıla ait tıbbi atık ve kimyasal atık kayıtları her yıl Mühendislik Fakültesi ve Yaşam ve Doğa Bilimleri Fakültesi tarafından Ocak-Mart ayları arasında Çevre ve Şehircilik İl Müdürlüğü'nün internet sitesinde yer alan atık beyan sisteminde kayıt altına alınır. Atık miktarları her 6 ayda bir Atık Yönetim Komisyonuna bildirilir. Tüm atık birimlerinden çıkan atıklara ilişkin bilgiler (miktar, bertaraf yöntemi vb.) birim sorumlusu tarafından Atık Yönetim Komisyonu'na bildirilir.

### **2.2 Yürürlük**

**Madde 12-** Bu yönerge, Üniversite Senatosu tarafından kabul edildiği tarihte yürürlüğe girer.

### **2.3 Yürütme**

**Madde 13-**Bu yönerge hükümlerini Rektör yürütür.

## ATIK YÖNETİM YÖNETMELİĞİ

### EK-4

### ATIK LİSTESİ

#### BÖLÜMLER

- (01) Madenlerin Aranması, Çıkarılması, İşletilmesi, Fiziki ve Kimyasal İşleme Tabii Tutulması Sırasında Ortaya Çıkan Atıklar,
- (02) Tarım, Bahçivanlık, Su Ürünleri, Ormancılık, Avcılık ve Balıkçılık, Gıda Üretimi ve İşlemesi Sonucu Ortaya Çıkan Atıklar,
- (03) Ahşap İşleme ve Kağıt, Karton, Kağıt Hamuru, Panel (Sunta) ve Mobilya Üretiminden Kaynaklanan Atıklar,
- (04) Deri, Kürk ve Tekstil Endüstrilerinden Kaynaklanan Atıklar,
- (05) Petrol Rafinasyonu, Doğal Gaz Saflaştırma ve Kömürün Piroolitik İşlenmesinden Kaynaklanan Atıklar,
- (06) İnorganik Kimyasal İşlemlerden Kaynaklanan Atıklar,
- (07) Organik Kimyasal İşlemlerden Kaynaklanan Atıklar,
- (08) Astarlar (Boyalar, Vernikler ve Vitrikiye Emayeler), Yapışkanlar, Yalıtıcılar ve Baskı Mürekkeplerinin İmalat, Formülasyon Tedarik ve Kullanımından (İFTK) Kaynaklanan Atıklar,
- (09) Fotoğraf Endüstrisinden Kaynaklanan Atıklar,
- (10) Isıl İşlemlerden Kaynaklanan Atıklar,
- (11) Metal ve Diğer Malzemelerin Kimyasal Yüzey İşlemi ve Kaplanması İşlemlerinden Kaynaklanan Atıklar; Demir Dışı Hidrometalurji,
- (12) Metallerin ve Plastiklerin Fiziki ve Mekanik Yüzey İşlemlerinden ve Şekillendirilmesinden Kaynaklanan Atıklar,
- (13) Yağ Atıkları ve Sıvı Yakıt Atıkları (Yenilebilir Yağlar, 05 ve 12 Hariç),
- (14) Atık Organik Çözücüler, Soğutucular ve İtici Gazlar (07 ve 08 Hariç),
- (15) Atık Ambalajlar ile Başka Bir Şekilde Belirtilmemiş Emiciler, Silme Bezleri, Filtre Malzemeleri ve Koruyucu Giysiler,
- (16) Listede Başka Bir Şekilde Belirtilmemiş Atıklar,
- (17) İnşaat ve Yıkıntı Atıkları (Kirlenmiş Alanlardan Çıkartılan Hafriyat Dahil),
- (18) İnsan ve Hayvan Sağlığı ve/veya Bu Konulardaki Araştırmalardan Kaynaklanan Atıklar (Doğrudan Sağlığa İlişkin Olmayan Mutfak ve Restoran Atıkları Hariç)
- (19) Atık Yönetim Tesislerinden, Tesis Dışı Atıksu Arıtma Tesislerinden ve İnsan Tüketimi ve Endüstriyel Kullanım İçin Su Hazırlama Tesislerinden Kaynaklanan Atıklar,
- (20) Ayrı Toplanmış Fraksiyonlar Dahil Belediye Atıkları (Evsel Atıklar ve Benzer Ticari, Endüstriyel ve Kurumsal Atıklar).

## ATIK LİSTESİ

ATIK KODU	ATIK KODU TANIMI	AÇIKLAMA
<b>01</b>	<b>MADENLERİN ARANMASI, ÇIKARILMASI, İŞLETİLMESİ, FİZİKİ VE KİMYASAL İŞLEME TABİ TUTULMASI SIRASINDA ORTAYA ÇIKAN ATIKLAR</b>	
<b>01 01</b>	<b>Maden Kazılarında Kaynaklanan Atıklar</b>	
01 01 01	Metalik maden kazılarında kaynaklanan atıklar	
01 01 02	Metalik olmayan maden kazılarında kaynaklanan atıklar	
<b>01 03</b>	<b>Metalik Minerallerin Fiziki ve Kimyasal Olarak İşlenmesinden Kaynaklanan Atıklar</b>	
01 03 04*	Sülfürlü cevherlerin işlenmesinden kaynaklanan asit üretici maden atıkları	A
01 03 05*	Tehlikeli madde içeren diğer maden atıkları	M
01 03 06	01 03 04 ve 01 03 05 dışındaki diğer maden atıkları	
01 03 07*	Metalik minerallerin fiziki ve kimyasal işlenmesinden kaynaklanan tehlikeli maddeler içeren diğer atıklar	M
01 03 08	01 03 07 dışındaki diğer tozumsu ve pudramsı atıklar	
01 03 09	01 03 10 dışındaki alüminyum oksit üretiminden çıkan kırmızı çamur	
01 03 10*	01 03 07 dışındaki alüminyum oksit üretiminden çıkan tehlikeli maddeler içeren kırmızı çamur	M
01 03 99	Başka bir şekilde tanımlanmamış atıklar	
<b>01 04</b>	<b>Metalik Olmayan Minerallerin Fiziki ve Kimyasal İşlemlerinden Kaynaklanan Atıklar</b>	
01 04 07*	Metalik olmayan minerallerin fiziki ve kimyasal işlenmesinden kaynaklanan tehlikeli maddeler içeren atıklar	M
01 04 08	01 04 07 dışındaki atık kaya ve çakıl taşı atıkları	
01 04 09	Atık kum ve killeri	
01 04 10	01 04 07 dışındaki tozumsu ve pudramsı atıklar	
01 04 11	01 04 07 dışındaki potas ve kaya tuzu işlenmesinden kaynaklanan atıklar	
01 04 12	01 04 07 ve 01 04 11 dışındaki minerallerin yıkanması ve temizlenmesinden kaynaklanan ince taneli atıklar ve diğer atıklar	
01 04 13	01 04 07 dışındaki taş yontma ve kesme işlemlerinden kaynaklanan atıklar	
01 04 99	Başka bir şekilde tanımlanmamış atıklar	
<b>01 05</b>	<b>Sondaj Çamurları ve Diğer Sondaj Atıkları</b>	
01 05 04	Tatlı su sondaj çamurları ve atıkları	
01 05 05*	Yağ içeren sondaj çamurları ve atıkları	A
01 05 06*	Tehlikeli maddeler içeren sondaj çamurları ve diğer sondaj atıkları	M
01 05 07	01 05 05 ve 01 05 06 dışındaki barit içeren sondaj çamurları ve atıkları	
01 05 08	01 05 05 ve 01 05 06 dışındaki klorür içeren sondaj çamurları ve atıkları	
01 05 99	Başka bir şekilde tanımlanmamış atıklar	
<b>02</b>	<b>TARIM, BAHÇIVANLIK, SU ÜRÜNLERİ, ORMANCILIK, AVCILIK VE BALIKÇILIK, GIDA HAZIRLAMA VE İŞLEMEDEN KAYNAKLANAN ATIKLAR</b>	
<b>02 01</b>	<b>Tarım, Bahçivanlık, Su Ürünleri Üretimi, Ormancılık, Avcılık ve Balıkçılıktan Kaynaklanan Atıklar</b>	
02 01 01	Yıkama ve temizleme işlemlerinden kaynaklanan çamurlar	
02 01 02	Hayvan dokusu atıkları	
02 01 03	Bitki dokusu atıkları <sup>(1)(8)</sup>	

02 01 04	Atık plastikler (ambalajlar hariç)	
02 01 06	Ayrı toplanmış ve saha dışında işlem görecektir hayvan dışkı, idrar ve tezek (ve bunlarla temas etmiş saman dahil), akan sızılar <sup>(8)</sup>	
02 01 07	Ormancılık atıkları <sup>(1)(8)</sup>	
02 01 08*	Tehlikeli maddeler içeren zirai kimyasal atıklar	M
02 01 09	02 01 08 dışındaki zirai kimyasal atıkları	
02 01 10	Atık metal	
02 01 99	Başka bir şekilde tanımlanmamış atıklar	
<b>02 02</b>	<b>Et, Balık ve Diğer Hayvansal Kökenli Gıda Maddelerinin Hazırlanmasından ve İşlenmesinden Kaynaklanan Atıklar</b>	
02 02 01	Yıkama ve temizlemeden kaynaklanan çamurlar	
02 02 02	Hayvan dokusu atığı	
02 02 03	Tüketime ya da işlenmeye uygun olmayan maddeler	
02 02 04	İşletme sahası içerisindeki atıksu arıtımından kaynaklanan çamurlar <sup>(8)</sup>	
02 02 99	Başka bir şekilde tanımlanmamış atıklar	
<b>02 03</b>	<b>Meyve, Sebze, Tahıl, Yenilebilir Yağlar, Kakao, Kahve, Çay ve Tütünün Hazırlanmasından ve İşlenmesinden; Konserve Üretiminden, Maya ve Maya Özü Üretiminden, Melas Hazırlanması ve Fermantasyonundan Kaynaklanan Atıklar</b>	
02 03 01	Yıkama, temizleme, soyma, santrifüj ve ayırma işlemlerinden kaynaklanan çamurlar	
02 03 02	Koruyucu katkı maddelerinden kaynaklanan atıklar	
02 03 03	Çözücü ekstraksiyonundan kaynaklanan atıklar	
02 03 04	Tüketime ya da işlenmeye uygun olmayan maddeler <sup>(1)(8)</sup>	
02 03 05	İşletme sahası içerisindeki atıksu arıtımından kaynaklanan atıklar <sup>(8)</sup>	
02 03 99	Başka bir şekilde tanımlanmamış atıklar	
<b>02 04</b>	<b>Şeker Üretiminden Kaynaklanan Atıklar</b>	
02 04 01	Şeker pancarının temizlenmesinden ve yıkanmasından kaynaklanan toprak	
02 04 02	Standart dışı kalsiyum karbonat	
02 04 03	İşletme sahası içerisindeki atıksu arıtımından kaynaklanan çamurlar <sup>(8)</sup>	
02 04 99	Başka bir şekilde tanımlanmamış atıklar	
<b>02 05</b>	<b>Süt Ürünleri Endüstrisinden Kaynaklanan Atıklar</b>	
02 05 01	Tüketime ya da işlenmeye uygun olmayan maddeler	
02 05 02	İşletme sahası içerisindeki atıksu arıtımından kaynaklanan çamurlar <sup>(8)</sup>	
02 05 99	Başka bir şekilde tanımlanmamış atıklar	
<b>02 06</b>	<b>Unlu Mamuller ve Şekerleme Endüstrisinden Kaynaklanan Atıklar</b>	
02 06 01	Tüketime ve işlenmeye uygun olmayan maddeler	
02 06 02	Koruyucu katkı maddelerinden kaynaklanan atıklar	
02 06 03	İşletme sahası içerisindeki atıksu arıtımından kaynaklanan çamurlar <sup>(8)</sup>	
02 06 99	Başka bir şekilde tanımlanmamış atıklar	
<b>02 07</b>	<b>Alkollü ve Alkolsüz İçeceklerin (Kahve, Çay ve Kakao Hariç) Üretiminden Kaynaklanan Atıklar</b>	
02 07 01	Hammaddelerin yıkanmasından, temizlenmesinden ve mekanik olarak sıkılmasından kaynaklanan atıklar	
02 07 02	Alkol damıtılmasından kaynaklanan atıklar	
02 07 03	Kimyasal işlem atıkları	
02 07 04	Tüketime ya da işlenmeye uygun olmayan maddeler <sup>(8)</sup>	
02 07 05	İşletme sahası içerisindeki atıksu arıtımından kaynaklanan çamurlar <sup>(8)</sup>	
02 07 99	Başka bir şekilde tanımlanmayan atıklar	
<b>03</b>	<b>AHŞAP İŞLEME VE KAĞIT, KARTON, KAĞIT HAMURU, PANEL(SUNTA) VE MOBİLYA ÜRETİMİNDEN KAYNAKLANAN ATIKLAR</b>	



<b>03 01</b>	<b>Ağaç İşlemeden ve Sunta ve Mobilya Üretiminden Kaynaklanan Atıklar</b>	
03 01 01	Ağaç kabuğu ve mantar atıkları <sup>(1)(8)</sup>	
03 01 04*	Tehlikeli maddeler içeren talaş, yonga, kıymık, ahşap, kontraplak ve kaplamalar	M
03 01 05	03 01 04 dışındaki talaş, yonga, kıymık, ahşap, kontraplak ve kaplamalar <sup>(1)(8)</sup>	
03 01 99	Başka bir şekilde tanımlanmamış atıklar	
<b>03 02</b>	<b>Ahşap Koruma Atıkları</b>	
03 02 01*	Halojenlenmemiş organik ahşap koruyucu maddeler	A
03 02 02*	Organoklorlu ahşap koruyucu maddeler	A
03 02 03*	Organometal içeren ahşap koruyucu maddeler	A
03 02 04*	İnorganik ahşap koruyucu maddeler	A
03 02 05*	Tehlikeli maddeler içeren diğer ahşap koruyucuları	M
03 02 99	Başka bir şekilde tanımlanmamış ahşap koruyucuları	
<b>03 03</b>	<b>Kağıt Hamuru, Kağıt ve Kağıt Karton Üretim ve İşlenmesinden Kaynaklanan Atıklar</b>	
03 03 01	Ağaç kabuğu ve odun atıkları <sup>(1)(8)</sup>	
03 03 02	Yeşil sıvı çamuru (pişirme sıvısı geri kazanımından)	
03 03 05	Kâğıt geri kazanım işleminden kaynaklanan mürekkep giderme çamurları	
03 03 07	Atık kâğıt ve kartonun hamur haline getirilmesi sırasında mekanik olarak ayrılan ıskartalar <sup>(8)</sup>	
03 03 08	Geri dönüşüme gitmek üzere sınıflandırılan kağıt ve kartondan kaynaklanan atıklar <sup>(8)</sup>	
03 03 09	Kireç çamuru atığı	
03 03 10	Mekanik ayırma sonucu oluşan elyaf ıskartaları, elyaf, dolgu ve yüzey kaplama maddesi çamuru <sup>(8)</sup>	
03 03 11	03 03 10 dışındaki saha içi atıksu arıtımından kaynaklanan çamurlar <sup>(8)</sup>	
03 03 99	Başka bir şekilde tanımlanmamış atıklar	
<b>04</b>	<b>DERİ, KÜRK VE TEKSTİL ENDÜSTRİLERİNDEN KAYNAKLANAN ATIKLAR</b>	
<b>04 01</b>	<b>Deri ve Kürk Endüstrisinden Kaynaklanan Atıklar</b>	
04 01 01	Sıyırma ve kireçleme ile deriden et sıyırma işleminden kaynaklanan atıklar	
04 01 02	Kireçleme atıkları	
04 01 03*	Sıvı halde olmayan çözücüler içeren yağ giderme atıkları	M
04 01 04	Krom içeren sepi şerbeti	
04 01 05	Krom içermeyen sepi şerbeti	
04 01 06	Saha içi atıksu arıtımından kaynaklanan krom içeren çamurlar	
04 01 07	Saha içi atıksu arıtımından kaynaklanan krom içermeyen çamurlar	
04 01 08	Krom içeren tabaklanmış atık deri (çivitli parçalar, tıraşlamalar, kesmeler, parlatma tozu)	
04 01 09	Perdah ve boyama atıkları	
04 01 99	Başka bir şekilde tanımlanmamış atıklar	
<b>04 02</b>	<b>Tekstil Endüstrisinden Kaynaklanan Atıklar</b>	
04 02 09	Kompozit malzeme atıkları (emprenye edilmiş tekstil, elastomer, plastomer)	
04 02 10	Doğal ürünlerden oluşan organik maddeler (örneğin yağ, mum)	
04 02 14*	Organik çözücüler içeren perdah atıkları	M
04 02 15	04 02 14 dışındaki perdah atıkları	
04 02 16*	Tehlikeli maddeler içeren boya maddeleri ve pigmentler	M
04 02 17	04 02 16 dışındaki boya maddeleri ve pigmentler	
04 02 19*	Saha içi atıksu arıtımından kaynaklanan tehlikeli maddeler içeren çamurlar	M
04 02 20	04 02 19 dışındaki saha içi atıksu arıtımından kaynaklanan çamurlar	
04 02 21	İşlenmemiş tekstil elyafı atıkları	
04 02 22	İşlenmiş tekstil elyafı atıkları	
04 02 99	Başka bir şekilde tanımlanmamış atıklar	

<b>05</b>	<b>PETROL RAFİNASYONU, DOĞAL GAZ SAFLAŞTIRMA VE KÖMÜRÜN PİROLİTİK İŞLENMESİNDEN KAYNAKLANAN ATIKLAR</b>	
<b>05 01</b>	<b>Petrol Rafinasyon Atıkları</b>	
05 01 02*	Tuz arındırma(tuz giderici) çamurları	A
05 01 03*	Tank dibi çamurları	A
05 01 04*	Asit alkil çamurları	A
05 01 05*	Petrol döküntüleri	A
05 01 06*	İşletme ya da ekipman bakım çalışmalarından kaynaklanan yağlı çamurlar	A
05 01 07*	Asit ziftleri	A
05 01 08*	Diğer ziftler	A
05 01 09*	Saha içi atıksu arıtımından kaynaklanan tehlikeli madde içeren çamurlar	M
05 01 10	05 01 09 dışındaki saha içi atıksu arıtımından kaynaklanan çamurlar	
05 01 11*	Yakıtların bazlar ile temizlemesi sonucu oluşan atıklar	A
05 01 12*	Yağ içeren asitler	A
05 01 13	Kazan besleme suyu çamurları	
05 01 14	Soğutma kolonlarından kaynaklanan atıklar	
05 01 15*	Kullanılmış filtre killeri	A
05 01 16	Petrol desülfürizasyonu sonucu oluşan kükürt içeren atıklar	
05 01 17	Bitüm	
05 01 99	Başka bir şekilde tanımlanmamış atıklar	
<b>05 06</b>	<b>Kömürün Pirolitik İşlenmesinden Kaynaklanan Atıklar</b>	
05 06 01*	Asit ziftleri	A
05 06 03*	Diğer ziftler	A
05 06 04	Soğutma kolonlarından kaynaklanan atıklar	
05 06 99	Başka bir şekilde tanımlanmayan atıklar	
<b>05 07</b>	<b>Doğal Gaz Saflaştırma ve Nakliyesinde Oluşan Atıklar</b>	
05 07 01*	Cıva içeren atıklar	M
05 07 02	Kükürt içeren atıklar	
05 07 99	Başka bir şekilde tanımlanmamış atıklar	
<b>06</b>	<b>İNORGANİK KİMYASAL İŞLEMLERDEN KAYNAKLANAN ATIKLAR</b>	
<b>06 01</b>	<b>Asitlerin İmalat, Formülasyon, Tedarik ve Kullanımından (İFTK) Kaynaklanan Atıklar</b>	
06 01 01*	Sülfürik asit ve sülfüröz asit	A
06 01 02*	Hidroklorik asit	A
06 01 03*	Hidroflorik asit	A
06 01 04*	Fosforik ve fosforöz asit	A
06 01 05*	Nitrik asit ve nitroz asit	A
06 01 06*	Diğer asitler	A
06 01 99	Başka bir şekilde tanımlanmamış atıklar	
<b>06 02</b>	<b>Bazların İmalat, Formülasyon, Tedarik ve Kullanımından (İFTK) Kaynaklanan Atıklar</b>	
06 02 01*	Kalsiyum hidroksit	A
06 02 03*	Amonyum hidroksit	A
06 02 04*	Sodyum ve potasyum hidroksit	A
06 02 05*	Diğer bazlar	A
06 02 99	Başka bir şekilde tanımlanmamış atıklar	
<b>06 03</b>	<b>Tuzların ve Çözeltilerinin ve Metalik Oksitlerin İmalat, Formülasyon, Tedarik ve Kullanımından (İFTK) Kaynaklanan Atıklar</b>	
06 03 11*	Siyanür içeren katı tuzlar ve solüsyonlar	M
06 03 13*	Ağır metal içeren katı tuzlar ve solüsyonlar	M
06 03 14	06 03 11 ve 06 03 13 dışındaki katı tuzlar ve solüsyonlar	

06 03 15*	Ağır metal içeren metal oksitler	M
06 03 16	06 03 15 dışındaki diğer metal oksitler	
06 03 99	Başka bir şekilde tanımlanmamış atıklar	
<b>06 04</b>	<b>06 03 Dışındaki Metal İçeren Atıklar</b>	
06 04 03*	Arsenik içeren atıklar	M
06 04 04*	Cıva içeren atıklar	M
06 04 05*	Başka ağır metaller içeren atıklar	M
06 04 99	Başka bir şekilde tanımlanmamış atıklar	
<b>06 05</b>	<b>İşletme Sahası İçerisindeki Atıksu Arıtımından Kaynaklanan Çamurlar</b>	
06 05 02*	Saha içi atıksu arıtımından kaynaklanan tehlikeli maddeler içeren çamurlar	M
06 05 03	06 05 02 dışındaki saha içi atıksu arıtımından kaynaklanan çamurlar	
<b>06 06</b>	<b>Kükürtlü Kimyasallardan, Kükürtleyici Kimyasal İşlemlerinin İmalat, Formülasyon, Tedarik ve Kullanımından (İFTK) Kaynaklanan Atıklar</b>	
06 06 02*	Tehlikeli kükürt bileşenleri içeren atıklar	M
06 06 03	06 06 02 dışındaki kükürt bileşenlerini içeren atıklar	
06 06 99	Başka bir şekilde tanımlanmamış atıklar	
<b>06 07</b>	<b>Halojenlerin İmalat, Formülasyon, Tedarik ve Kullanımından (İFTK) ve Halojenli Kimyasal İşlemlerden Kaynaklanan Atıklar</b>	
06 07 01*	Elektrolizden kaynaklanan asbest içeren atıklar	M
06 07 02*	Klor üretiminden kaynaklanan aktif karbon	A
06 07 03*	Cıva içeren baryum sülfat çamuru	M
06 07 04*	Çözeltiler ve asitler, örneğin kontakt asidi	A
06 07 99	Başka bir şekilde tanımlanmamış atıklar	
<b>06 08</b>	<b>Silikon ve Silikon Türevlerinin İmalat, Formülasyon, Tedarik ve Kullanımından (İFTK) Kaynaklanan Atıklar</b>	
06 08 02*	Zararlı klorosilan içeren atıklar	M
06 08 99	Başka bir şekilde tanımlanmamış atıklar	
<b>06 09</b>	<b>Fosforlu Kimyasalların İmalat, Formülasyon, Tedarik ve Kullanımından (İFTK) ve Fosforlu Kimyasal İşlenmesinden Kaynaklanan Atıklar</b>	
06 09 02	Fosforlu cüruf	
06 09 03*	Tehlikeli maddeler içeren ya da tehlikeli maddelerle kontamine olmuş kalsiyum bazlı reaksiyon atıkları	M
06 09 04	06 09 03 dışındaki kalsiyum bazlı reaksiyon atıkları	
06 09 99	Başka bir şekilde tanımlanmamış atıklar	
<b>06 10</b>	<b>Gübre Üretimi ve Azotlu Kimyasalların İşlenmesi ve Azot Kimyasalları İmalat, Formülasyon, Tedarik ve Kullanımından (İFTK) Kaynaklanan Atıklar</b>	
06 10 02*	Tehlikeli maddeler içeren atıklar	M
06 10 99	Başka bir şekilde tanımlanmamış atıklar	
<b>06 11</b>	<b>İnorganik Pigmentlerin ve Opaklaştırıcıların İmalatından Kaynaklanan Atıklar</b>	
06 11 01	Titanyum dioksit üretiminden kaynaklanan kalsiyum bazlı reaksiyon atıkları	
06 11 99	Başka bir şekilde tanımlanmamış atıklar	
<b>06 13</b>	<b>Başka Bir Şekilde Tanımlanmamış İnorganik Kimyasal İşlemlerden Kaynaklanan Atıklar</b>	
06 13 01*	İnorganik bitki koruma ürünleri, ahşap koruma ürünleri ve diğer biyositler	A
06 13 02*	Kullanılmış aktif karbon (06 07 02 hariç)	A
06 13 03	Karbon siyahı	
06 13 04*	Asbest işlenmesinden kaynaklanan atıklar	A
06 13 05*	Kurum	A
06 13 99	Başka bir şekilde tanımlanmamış atıklar	
<b>07</b>	<b>ORGANİK KİMYASAL İŞLEMLERDEN KAYNAKLANAN ATIKLAR</b>	

<b>07 01</b>	<b>Temel Organik Kimyasal Maddelerin İmalat, Formülasyon, Tedarik ve Kullanımından (İFTK) Kaynaklanan Atıklar</b>	
07 01 01*	Su bazlı yıkama sıvıları ve ana çözeltiler	A
07 01 03*	Halojenli organik çözücüler, yıkama sıvıları ve ana çözeltiler	A
07 01 04*	Diğer organik çözücüler, yıkama sıvıları ve ana çözeltiler	A
07 01 07*	Halojenli dip tortusu ve reaksiyon kalıntıları	A
07 01 08*	Diğer dip tortusu ve reaksiyon kalıntıları	A
07 01 09*	Halojenli filtre keki ve kullanılmış absorbanlar	A
07 01 10*	Diğer filtre kekleri ve kullanılmış absorbanlar	A
07 01 11*	Saha içi atıksu arıtımından kaynaklanan tehlikeli maddeler içeren çamurlar	M
07 01 12	07 01 11 dışındaki saha içi atıksu arıtımından kaynaklanan çamurlar	
07 01 99	Başka şekilde tanımlanmayan atıklar	
<b>07 02</b>	<b>Plastiklerin, Sentetik Kauçuk ve Yapay Elyafın İmalat, Formülasyon, Tedarik ve Kullanımından (İFTK) Kaynaklanan Atıklar</b>	
07 02 01*	Su bazlı yıkama sıvıları ve ana çözeltiler	A
07 02 03*	Halojenli organik çözücüler, yıkama sıvıları ve ana çözeltiler	A
07 02 04*	Diğer organik çözücüler, yıkama sıvıları ve ana çözeltiler	A
07 02 07*	Halojenli dip tortusu ve reaksiyon kalıntıları	A
07 02 08*	Diğer dip tortusu ve reaksiyon kalıntıları	A
07 02 09*	Halojenli filtre kekleri ve kullanılmış absorbanlar	A
07 02 10*	Diğer filtre kekleri ve kullanılmış absorbanlar	A
07 02 11*	Saha içi atıksu arıtımından kaynaklanan tehlikeli maddeler içeren çamurlar	M
07 02 12	07 02 11 dışındaki saha içi atıksu arıtımından kaynaklanan çamurlar	
07 02 13	Atık plastik	
07 02 14*	Tehlikeli maddeler içeren katkı maddelerinin atıkları	M
07 02 15	07 02 14 dışındaki katkı maddelerinin atıkları	
07 02 16*	Zararlı silikonlar içeren atıklar	M
07 02 17	07 02 16 dışında silikon içeren atıklar	
07 02 99	Başka bir şekilde tanımlanmamış atıklar	
<b>07 03</b>	<b>Organik Boyaların ve Pigmentlerin İmalat, Formülasyon, Tedarik ve Kullanımından (İFTK) Kaynaklanan Atıklar (06 11 dışındaki)</b>	
07 03 01*	Su bazlı yıkama sıvıları ve ana çözeltiler	A
07 03 03*	Halojenli organik çözücüler, yıkama sıvıları ve ana çözeltiler	A
07 03 04*	Diğer organik çözücüler, yıkama sıvıları ve ana çözeltiler	A
07 03 07*	Halojenli dip tortusu ve reaksiyon kalıntıları	A
07 03 08*	Diğer dip tortusu ve reaksiyon kalıntıları	A
07 03 09*	Halojenli filtre kekleri ve kullanılmış absorbanlar	A
07 03 10*	Diğer filtre kekleri ve kullanılmış absorbanlar	A
07 03 11*	Saha içi atıksu arıtımından kaynaklanan tehlikeli maddeler içeren çamurlar	M
07 03 12	07 03 11 dışındaki saha içi atıksu arıtımından kaynaklanan çamurlar	
07 03 99	Başka bir şekilde tanımlanmamış atıklar	
<b>07 04</b>	<b>Organik Bitki Koruma Ürünlerinin (02 01 08 ve 02 01 09 hariç), Ahşap Koruyucu Olarak Kullanılan Maddelerin (Ajanlarının) (03 02 Hariç) ve Diğer Biyositlerin İmalat, Formülasyon, Tedarik ve Kullanımından (İFTK) Kaynaklanan Atıklar</b>	
07 04 01*	Su bazlı yıkama sıvıları ve ana çözeltiler	A
07 04 03*	Halojenli organik çözücüler, yıkama sıvıları ve ana çözeltiler	A
07 04 04*	Diğer organik çözücüler, yıkama sıvıları ve ana çözeltiler	A
07 04 07*	Halojenli dip tortusu ve reaksiyon kalıntıları	A
07 04 08*	Diğer dip tortusu ve reaksiyon kalıntıları	A
07 04 09*	Halojenli filtre kekleri ve kullanılmış absorbanlar	A
07 04 10*	Diğer filtre kekleri ve kullanılmış absorbanlar	A

07 04 11*	Saha içi atıksu arıtımından kaynaklanan tehlikeli maddeler içeren çamurlar	M
07 04 12	07 04 11 dışındaki saha içi atıksu arıtımından kaynaklanan çamurlar	
07 04 13*	Tehlikeli madde içeren katı atıklar	M
07 04 99	Başka bir şekilde tanımlanmamış atıklar	
<b>07 05</b>	<b>İlaçların İmalat, Formülasyon, Tedarik ve Kullanımından (İFTK) Kaynaklanan Atıklar</b>	
07 05 01*	Su bazlı yıkama sıvıları ve ana çözeltiler	A
07 05 03*	Halojenli organik çözücüler, yıkama sıvıları ve ana çözeltiler	A
07 05 04*	Diğer organik çözücüler, yıkama sıvıları ve ana çözeltiler	A
07 05 07*	Halojenli dip tortusu ve reaksiyon kalıntıları	A
07 05 08*	Diğer dip tortusu ve reaksiyon kalıntıları	A
07 05 09*	Halojenli filtre kekleri ve kullanılmış absorbanlar	A
07 05 10*	Diğer filtre tabakaları kekleri, kullanılmış absorbanlar	A
07 05 11*	Saha içi atıksu arıtımından kaynaklanan tehlikeli maddeler içeren çamurlar	M
07 05 12	07 05 11 dışındaki saha içi atıksu arıtımından kaynaklanan çamurlar	
07 05 13*	Tehlikeli madde içeren katı atıklar	M
07 05 14	07 05 13 dışındaki katı atıklar	
07 05 99	Başka bir şekilde tanımlanmamış atıklar	
<b>07 06</b>	<b>Yağ, Gres, Sabun, Deterjan, Dezenfektan ve Kozmetiklerin İmalat, Formülasyon, Tedarik ve Kullanımından (İFTK) Kaynaklanan Atıklar</b>	
07 06 01*	Su bazlı yıkama sıvıları ve ana çözeltiler	A
07 06 03*	Halojenli organik çözücüler, yıkama sıvıları ve ana çözeltiler	A
07 06 04*	Diğer organik çözücüler, yıkama sıvıları ve ana çözeltiler	A
07 06 07*	Halojenli dip tortuları ve reaksiyon kalıntıları	A
07 06 08*	Diğer dip tortuları ve reaksiyon kalıntıları	A
07 06 09*	Halojenli filtre kekleri ve kullanılmış absorbanlar	A
07 06 10*	Diğer filtre kekleri ve kullanılmış absorbanlar	A
07 06 11*	Saha içi atıksu arıtımından kaynaklanan tehlikeli maddeler içeren çamurlar	M
07 06 12	07 06 11 dışındaki saha içi atıksu arıtımından kaynaklanan çamurlar	
07 06 99	Başka bir şekilde tanımlanmamış atıklar	
<b>07 07</b>	<b>Başka Bir Şekilde Tanımlanmamış Kimyasal ve Kimyasal Ürünlerinin İmalat, Formülasyon, Tedarik ve Kullanımından (İFTK) Kaynaklanan Atıklar</b>	
07 07 01*	Su bazlı yıkama sıvıları ve ana çözeltiler	A
07 07 03*	Halojenli organik çözücüler, yıkama sıvıları ve ana çözeltiler	A
07 07 04*	Diğer organik çözücüler, yıkama sıvıları ve ana çözeltiler	A
07 07 07*	Halojenli dip tortusu ve reaksiyon kalıntıları	A
07 07 08*	Diğer dip tortusu ve reaksiyon kalıntıları	A
07 07 09*	Halojenli filtre kekleri ve kullanılmış absorbanlar	A
07 07 10*	Diğer filtre kekleri ve kullanılmış absorbanlar	A
07 07 11*	Saha içi atıksu arıtımından kaynaklanan tehlikeli maddeler içeren çamurlar	M
07 07 12	07 07 11 dışındaki saha içi atıksu arıtımından kaynaklanan çamurlar	
07 07 99	Başka bir şekilde tanımlanmamış atıklar	
<b>08</b>	<b>ASTARLAR (BOYALAR, VERNİKLER VE VİTRİFİYE EMAYELER), YAPIŞKANLAR, MACUNLAR VE BASKI MÜREKKEPLERİNİN ÜRETİM, FORMÜLASYON, TEDARİK VE KULLANIMINDAN (İFTK) KAYNAKLANAN ATIKLAR</b>	
<b>08 01</b>	<b>Boya ve Verniğin İmalat, Formülasyon, Tedarik ve Kullanımından (İFTK) ve Sökülmesinden Kaynaklanan Atıklar</b>	
08 01 11*	Organik çözücüler ya da diğer tehlikeli maddeler içeren atık boya ve vernikler	M
08 01 12	08 01 11 dışındaki atık boya ve vernikler	
08 01 13*	Organik çözücüler ya da diğer tehlikeli maddeler içeren boya ve vernik çamurları	M

08 01 14	08 01 13 dışındaki boya ve vernik çamurları	
08 01 15*	Organik çözücüler ya da diğer tehlikeli maddeler içeren boya ve vernikli sulu çamurlar	M
08 01 16	08 01 15 dışındaki boya ve vernik içeren sulu çamurlar	
08 01 17*	Organik çözücüler ya da diğer tehlikeli maddeler içeren boya ve verniğin sökülmesinden kaynaklanan atıklar	M
08 01 18	08 01 17 dışındaki boya ve vernik sökülmesinden kaynaklanan atıklar	
08 01 19*	Organik çözücüler ya da diğer tehlikeli maddeler içeren boya ve vernik sökülmesinden kaynaklanan sulu süspansiyonlar	M
08 01 20	08 01 19 dışındaki sulu boya ya da vernik içeren sulu süspansiyonlar	
08 01 21*	Boya ya da vernik sökücü atıkları	A
08 01 99	Başka bir şekilde tanımlanmamış atıklar	
<b>08 02</b>	<b>Diğer Kaplama Maddelerinin (Seramik Kaplama Dahil) İmalat, Formülasyon, Tedarik ve Kullanımından (İFTK) Kaynaklanan Atıklar</b>	
08 02 01	Atık kaplama tozları	
08 02 02	Seramik malzemeler içeren sulu çamurlar	
08 02 03	Seramik malzemeler içeren sulu süspansiyonlar	
08 02 99	Başka bir şekilde tanımlanmamış atıklar	
<b>08 03</b>	<b>Baskı Mürekkeplerinin İmalat, Formülasyon, Tedarik ve Kullanımından (İFTK) Kaynaklanan Atıklar</b>	
08 03 07	Mürekkep içeren sulu çamurlar	
08 03 08	Mürekkep içeren sulu sıvı atıklar	
08 03 12*	Tehlikeli maddeler içeren mürekkep atıkları	M
08 03 13	08 03 12 dışındaki mürekkep atıkları	
08 03 14*	Tehlikeli maddeler içeren mürekkep çamurları	M
08 03 15	08 05 14 dışındaki mürekkep çamurları	
08 03 16*	Atık aşındırma solüsyonları	A
08 03 17*	Tehlikeli maddeler içeren atık baskı tonerleri	M
08 03 18	08 03 17 dışındaki atık baskı tonerleri	
08 03 19*	Dağıtıcı yağ	A
08 03 99	Başka bir şekilde tanımlanmamış atıklar	
<b>08 04</b>	<b>Yapışkanlar ve Yalıtıcıların İmalat, Formülasyon, Tedarik ve Kullanımından (İFTK) Kaynaklanan Atıklar (Su Geçirmeyen Ürünler Dahil)</b>	
08 04 09*	Organik çözücüler ya da diğer tehlikeli maddeler içeren atık yapışkanlar ve dolgu macunları	M
08 04 10	08 04 09 dışındaki atık yapışkanlar ve dolgu macunları	
08 04 11*	Organik çözücüler ya da diğer tehlikeli maddeler içeren yapışkan ve dolgu macunu çamurları	M
08 04 12	08 04 11 dışındaki yapışkan ve dolgu macunu çamurları	
08 04 13*	Organik çözücüler ya da diğer tehlikeli maddeler içeren sulu yapışkan veya dolgu macunu çamurları	M
08 04 14	08 04 13 dışındaki sulu organik yapışkan veya dolgu macunu çamurları	
08 04 15*	Organik çözücüler ya da diğer tehlikeli maddeler içeren sulu yapışkan veya dolgu macunlarının sıvı atıkları	M
08 04 16	08 04 15 dışındaki yapışkan veya dolgu macunlarının sulu atıkları	
08 04 17*	Reçine yağı	A
08 04 99	Başka bir şekilde tanımlanmamış atıklar	
<b>08 05</b>	<b>08'de Başka Şekilde Tanımlanmamış Atıklar</b>	
08 05 01*	Atık izosiyanatlar	A
<b>09</b>	<b>FOTOĞRAF ENDÜSTRİSİNDEN KAYNAKLANAN ATIKLAR</b>	
<b>09 01</b>	<b>Fotoğraf Endüstrisi Atıkları</b>	
09 01 01*	Su bazlı banyo ve aktifleştirici solüsyonları	A

09 01 02*	Su bazlı ofset plakası banyo solüsyonu	A
09 01 03*	Çözücü bazlı banyo solüsyonları	A
09 01 04*	Sabitleyici solüsyonlar	A
09 01 05*	Ağartıcı solüsyonları ve ağartıcı sabitleyici solüsyonlar	A
09 01 06*	Fotoğrafçılık atıklarının saha içi arıtılmasından oluşan gümüş içeren atıklar	M
09 01 07	Gümüş veya da gümüş bileşenleri içeren fotoğraf filmi ve kâğıdı	
09 01 08	Gümüş veya gümüş bileşenleri içermeyen fotoğraf filmi ve kâğıdı	
09 01 10	Pilsiz çalışan tek kullanımlık fotoğraf makineleri	
09 01 11*	16 06 01, 16 06 02 ya da 16 06 03'ün altında geçen pillerle çalışan tek kullanımlık fotoğraf makineleri	A
09 01 12	09 01 11 dışındaki pille çalışan tek kullanımlık fotoğraf makineleri	
09 01 13*	09 01 06 dışındaki gümüş geri kazanımı için yapılan arıtmadan kalan sulu sıvı atıklar	A
09 01 99	Başka bir şekilde tanımlanmamış atıklar	
<b>10</b>	<b>ISIL İŞLEMLERDEN KAYNAKLANAN ATIKLAR</b>	
<b>10 01</b>	<b>Enerji Santrallerinden ve Diğer Yakma Tesislerinden Kaynaklanan Atıklar (19 Hariç)</b>	
10 01 01	(10 01 04'ün altındaki kazan tozu hariç) dip külü, cüruf ve kazan tozu	
10 01 02	Uçucu kömür külü	
10 01 03	Turba ve işlenmemiş odundan kaynaklanan uçucu kül	
10 01 04*	Uçucu yağ külü ve kazan tozu	A
10 01 05	Baca gazı kükürt giderme işleminden (desülfürizasyon) çıkan kalsiyum bazlı katı atıklar	
10 01 07	Baca gazı kükürt giderme işleminden (desülfürizasyon) çıkan kalsiyum bazlı çamurlar	
10 01 09*	Sülfürik asit	A
10 01 13*	Yakıt olarak kullanılan emülsifiye hidrokarbonların uçucu külleri	A
10 01 14*	Atıkların beraber yakılmasından kaynaklanan ve tehlikeli maddeler içeren dip külü, cüruf ve kazan tozu	M
10 01 15	10 01 14 dışındaki beraber yakılmadan kaynaklanan dip külü, cüruf ve kazan tozu	
10 01 16*	Atıkların beraber yakılmasından kaynaklanan ve tehlikeli maddeler içeren uçucu kül	M
10 01 17	10 01 16 dışındaki beraber yakmadan kaynaklanan uçucu kül	
10 01 18*	Tehlikeli maddeler içeren gaz temizleme atıkları	M
10 01 19	10 01 05, 10 01 07 ve 10 01 18 dışındaki gaz temizleme atıkları	
10 01 20*	Saha içi atıksu arıtımından kaynaklanan tehlikeli maddeler içeren çamurlar	M
10 01 21	10 01 20 dışındaki saha içi atıksu arıtımından kaynaklanan çamurlar	
10 01 22*	Kazan temizlemesi sonucu çıkan tehlikeli maddeler içeren sulu çamurlar	M
10 01 23	10 01 22 dışındaki kazan temizlemesi sonucu çıkan sulu çamurlar	
10 01 24	Akışkan yatak kumları	
10 01 25	Termik santrallerin yakıt depolama ve hazırlama işlemlerinden çıkan atıklar	
10 01 26	Soğutma suyunun arıtılmasından çıkan atıklar	
10 01 99	Başka bir şekilde tanımlanmamış atıklar	
<b>10 02</b>	<b>Demir ve Çelik Endüstrisinden Kaynaklanan Atıklar</b>	
10 02 01	Cüruf işleme atıkları	
10 02 02	İşlenmemiş cüruf	
10 02 07*	Tehlikeli maddeler içeren gazların arıtımı sonucu ortaya çıkan katı atıklar	M
10 02 08	10 02 07 dışında gaz arıtımı sonucu ortaya çıkan katı atıklar	
10 02 10	Haddehane tufalı	
10 02 11*	Soğutma suyunun arıtılmasından kaynaklanan yağ içerikli atıklar	M
10 02 12	10 02 11 dışındaki soğutma suyu arıtma atıkları	
10 02 13*	Gaz arıtımı sonucu oluşan ve tehlikeli maddeler içeren çamurlar ve filtre kekleri	M

10 02 14	10 02 13 dışındaki gaz arıtımı sonucu oluşan çamurlar ve filtre kekleri	
10 02 15	Diğer çamurlar ve filtre kekleri	
10 02 99	Başka bir şekilde tanımlanmamış atıklar	
<b>10 03</b>	<b>Alüminyum Isıl Metalurjisinden Kaynaklanan Atıklar</b>	
10 03 02	Anot hurdaları	
10 03 04*	Birincil üretim cürufları	A
10 03 05	Atık alüminyum oksit	
10 03 08*	İkincil üretimden kaynaklanan tuz cürufları	A
10 03 09*	İkincil üretimden kaynaklanan kara cüruflar	A
10 03 15*	Suyla temas halinde tehlikeli miktarlarda alevlenebilir gazlar çıkaran yanıcı veya yayılabilir köpükler	A
10 03 16	10 03 15 dışındaki köpükler	
10 03 17*	Anot üretiminden kaynaklanan katranlı atıklar	A
10 03 18	10 03 17 dışındaki anot üretiminden kaynaklanan karbon içerikli atıklar	
10 03 19*	Tehlikeli maddeler içeren baca gazı tozu	M
10 03 20	10 03 19 dışındaki baca gazı tozu	
10 03 21*	Tehlikeli maddeler içeren diğer partiküller ve tozlar (öğütücü değirmen tozu dâhil)	M
10 03 22	10 03 21 dışındaki partiküller ve tozlar (öğütücü değirmen tozu dâhil)	
10 03 23*	Tehlikeli maddeler içeren gaz arıtımı katı atıkları	M
10 03 24	10 03 23 dışındaki gaz arıtımı katı atıkları	
10 03 25*	Tehlikeli maddeler içeren gaz arıtımı çamurları ve filtre kekleri	M
10 03 26	10 03 25 dışındaki gaz arıtımı çamurları ve filtre kekleri	
10 03 27*	Soğutma suyunun arıtılmasından kaynaklanan yağ içerikli atıklar	M
10 03 28	10 03 27 dışındaki soğutma suyu arıtma atıkları	
10 03 29*	Tehlikeli maddeler içeren tuz cürufları ve kara cürufların işlenmesinden çıkan atıklar	M
10 03 30	10 03 29 dışındaki tuz cürufları ve kara cürufların işlenmesinden çıkan atıklar	
10 03 99	Başka bir şekilde tanımlanmamış atıklar	
<b>10 04</b>	<b>Kurşun Isıl Metalurjisinden Kaynaklanan Atıklar</b>	
10 04 01*	Birincil ve ikincil üretim cürufları	A
10 04 02*	Birincil ve ikincil üretimden kaynaklanan cüruf ve köpükler	A
10 04 03*	Kalsiyum arsenat	A
10 04 04*	Baca gazı tozu	A
10 04 05*	Diğer partiküller ve toz	A
10 04 06*	Gaz arıtımından kaynaklanan katı atıklar	A
10 04 07*	Gaz arıtım çamurları ve filtre kekleri	A
10 04 09*	Soğutma suyunun arıtılmasından kaynaklanan yağ içerikli atıklar	M
10 04 10	10 04 09 dışındaki soğutma suyu arıtma atıkları	
10 04 99	Başka bir şekilde tanımlanmamış atıklar	
<b>10 05</b>	<b>Çinko Isıl Metalurjisinden Kaynaklanan Atıklar</b>	
10 05 01	Birincil ve ikincil üretim cürufları	
10 05 03*	Baca gazı tozu	A
10 05 04	Diğer partiküller ve toz	
10 05 05*	Gaz arıtımından kaynaklanan katı atıklar	A
10 05 06*	Gaz arıtım çamurları ve filtre kekleri	A
10 05 08*	Soğutma suyunun arıtılmasından kaynaklanan yağ içerikli atıklar	M
10 05 09	10 05 08 dışındaki soğutma suyu arıtma atıkları	
10 05 10*	Suyla temas halinde tehlikeli miktarlarda alevlenebilir gazlar çıkaran yanıcı veya yayılabilir cüruf ve köpükler	A
10 05 11	10 05 10 dışındaki cüruf ve köpükler	



10 05 99	Başka bir şekilde tanımlanmamış atıklar	
<b>10 06</b>	<b>Bakır Isıl Metalurjisinden Kaynaklanan Atıklar</b>	
10 06 01	Birincil ve ikincil üretim cürufları	
10 06 02	Birincil ve ikincil üretimden kaynaklanan cüruf ve köpükler	
10 06 03*	Baca gazı tozu	A
10 06 04	Diğer partiküller ve toz	
10 06 06*	Gaz arıtımından kaynaklanan katı atıklar	A
10 06 07*	Gaz arıtımından kaynaklanan çamurlar ve filtre kekleri	A
10 06 09*	Soğutma suyunun arıtılmasından kaynaklanan yağ içeren atıklar	M
10 06 10	10 06 09 dışındaki soğutma suyu arıtma atıkları	
10 06 99	Başka bir şekilde tanımlanmamış atıklar	
<b>10 07</b>	<b>Gümüş, Altın ve Platin Isıl Metalurjisinden Kaynaklanan Atıklar</b>	
10 07 01	Birincil ve ikincil üretim cürufları	
10 07 02	Birincil ve ikincil üretimden kaynaklanan cüruf ve köpükler	
10 07 03	Gaz arıtımından kaynaklanan katı atıklar	
10 07 04	Diğer partiküller ve toz	
10 07 05	Gaz arıtımından kaynaklanan çamurlar ve filtre kekleri	
10 07 07*	Soğutma suyunun arıtılmasından kaynaklanan yağ içeren atıklar	M
10 07 08	10 07 07 dışındaki soğutma suyu arıtma atıkları	
10 07 99	Başka bir şekilde tanımlanmamış atıklar	
<b>10 08</b>	<b>Demir Dışı Isıl Metalurjisinden Kaynaklanan Atıklar</b>	
10 08 04	Partiküller ve toz	
10 08 08*	Birincil ve ikincil üretimden kaynaklanan tuz cürufu	A
10 08 09	Diğer cüruflar	
10 08 10*	Suyla temas halinde tehlikeli miktarlarda alevlenebilir gazlar çıkaran yanıcı veya yayılabilir cüruf ve köpükler	A
10 08 11	10 08 10 dışındaki cüruf, toz ve kırpıntılar	
10 08 12*	Anot üretiminden kaynaklanan katran içeren atıklar	A
10 08 13	10 08 12 dışındaki anot üretiminden kaynaklanan karbon içerikli atıklar	
10 08 14	Anot hurdası	
10 08 15*	Tehlikeli maddeler içeren baca gazı tozu	M
10 08 16	10 08 15 dışındaki baca gazı tozu	
10 08 17*	Baca gazı arıtımından kaynaklanan ve tehlikeli maddeler içeren çamurlar ve filtre kekleri	M
10 08 18	10 08 17 dışındaki gaz arıtma çamurları ve filtre kekleri	
10 08 19*	Soğutma suyunun arıtılmasından kaynaklanan yağ içeren atıklar	M
10 08 20	10 08 19 dışındaki soğutma suyu arıtma atıkları	
10 08 99	Başka bir şekilde tanımlanmamış atıklar	
<b>10 09</b>	<b>Demir Döküm İşleminde Kaynaklanan Atıklar</b>	
10 09 03	Ocak cürufları	
10 09 05*	Henüz döküm yapılamamış, tehlikeli madde içeren maça ve kum döküm kalıpları	M
10 09 06	10 09 05 dışında henüz döküm yapılamamış maça ve kum döküm kalıpları	
10 09 07*	Döküm yapılmış tehlikeli madde içeren maça ve kum döküm kalıpları	M
10 09 08	10 09 07 dışında döküm yapılmış maça ve kum döküm kalıpları	
10 09 09*	Tehlikeli maddeler içeren baca gazı tozu	M
10 09 10	10 09 09 dışındaki baca gazı tozu	
10 09 11*	Tehlikeli maddeler içeren diğer partiküller	M
10 09 12	10 09 11 dışındaki diğer partiküller	
10 09 13*	Tehlikeli maddeler içeren atık bağlayıcılar	M
10 09 14	10 09 13 dışındaki atık bağlayıcılar	
10 09 15*	Tehlikeli madde içeren çatlak belirleme kimyasalları atığı	M

10 09 16	10 09 15 dışındaki çatlak belirleme kimyasalları atığı	
10 09 99	Başka bir şekilde tanımlanmamış atıklar	
<b>10 10</b>	<b>Demir Dışı Döküm Atıkları</b>	
10 10 03	Ocak çürüfleri	
10 10 05*	Henüz döküm yapılamamış, tehlikeli madde içeren maça ve kum döküm kalıpları	M
10 10 06	10 10 05 dışındaki henüz döküm yapılamamış maça ve kum döküm kalıpları	
10 10 07*	Döküm yapılmış tehlikeli madde içeren maça ve kum döküm kalıpları	M
10 10 08	10 10 07 dışındaki döküm yapılmış maça ve kum döküm kalıpları	
10 10 09*	Tehlikeli maddeler içeren baca gazı tozu	M
10 10 10	10 10 09 dışındaki baca gazı tozu	
10 10 11*	Tehlikeli maddeler içeren diğer partiküller	M
10 10 12	10 10 11 dışındaki diğer partiküller	
10 10 13*	Tehlikeli maddeler içeren bağlayıcı atıkları	M
10 10 14	10 10 13 dışındaki bağlayıcı atıkları	
10 10 15*	Tehlikeli madde içeren çatlak belirleme kimyasalları atığı	M
10 10 16	10 10 15 dışındaki çatlak belirleme kimyasalları atığı	
10 10 99	Başka bir şekilde tanımlanmamış atıklar	
<b>10 11</b>	<b>Cam ve Cam Ürünleri Üretim Atıkları</b>	
10 11 03	Cam elyaf atıkları	
10 11 05	Partiküller ve toz	
10 11 09*	Isıl işlemden önce hazırlanan tehlikeli maddeler içeren harman atığı	M
10 11 10	10 11 09 dışında ısıl işlemden önce hazırlanan harman atığı	
10 11 11*	Ağır metaller içeren küçük parçacıklar ve cam tozu halinde atık cam(örneğin katot ışın tüplerinden)	M
10 11 12	10 11 11 dışındaki atık camlar	
10 11 13*	Tehlikeli maddeler içeren cam parlatma ve öğütme çamuru	M
10 11 14	10 11 13 dışındaki cam parlatma ve öğütme çamuru	
10 11 15*	Baca gazı arıtımından kaynaklanan tehlikeli maddeler içeren katı atıklar	M
10 11 16	10 11 15 dışında baca gazı arıtımından kaynaklanan katı atıklar	
10 11 17*	Baca gazı arıtımından kaynaklanan ve tehlikeli maddeler içeren çamurlar ve filtre kekleri	M
10 11 18	10 11 17 dışındaki baca gazı arıtımından kaynaklanan çamurlar ve filtre kekleri	
10 11 19*	Saha içi atıksu arıtımından kaynaklanan tehlikeli maddeler içeren katı atıklar	M
10 11 20	10 11 19 dışındaki saha içi atıksu arıtımından kaynaklanan katı atıklar	
10 11 99	Başka bir şekilde tanımlanmamış atıklar	
<b>10 12</b>	<b>Seramik Ürünler, Tuğlalar, Fayanslar ve İnşaat Malzemelerinin Üretiminden Kaynaklanan Atıklar</b>	
10 12 01	Isıl işlem öncesi karışım hazırlama atıkları	
10 12 03	Partiküller ve toz	
10 12 05	Gaz arıtımından kaynaklanan çamurlar ve filtre kekleri	
10 12 06	Iskarta kalıplar	
10 12 08	Atık seramikler, tuğlalar, fayanslar ve inşaat malzemeleri (ısıl işlem sonrası)	
10 12 09*	Gaz arıtımından kaynaklanan tehlikeli maddeler içeren katı atıklar	M
10 12 10	10 12 09 dışındaki gaz arıtma katı atıkları	
10 12 11*	Ağır metaller içeren sırlama atıkları	M
10 12 12	10 12 11 dışındaki sırlama atıkları	
10 12 13	Saha içi atıksu arıtımından kaynaklanan çamur	
10 12 99	Başka bir şekilde tanımlanmamış atıklar	
<b>10 13</b>	<b>Çimento, Kireç ve Alçı ve Bunlardan Yapılan Ürünlerin Üretim Atıkları</b>	
10 13 01	Isıl işlem öncesi karışım hazırlama atıkları	
10 13 04	Kirecin kalsinasyon ve hidrasyonundan kaynaklanan atıklar	

10 13 06	Partiküller ve toz (10 13 12 ve 10 13 13 hariç)	
10 13 07	Gaz arıtma çamuru ve filtre kekleri	
10 13 09*	Asbestli çimento üretiminden kaynaklanan asbest içeren atıklar	M
10 13 10	10 13 09 dışındaki asbestli çimento üretimi atıkları	
10 13 11	10 13 09 ve 10 13 10 dışındaki çimento bazlı kompozit malzeme üretim atıkları	
10 13 12*	Gaz arıtımından kaynaklanan tehlikeli maddeler içeren katı atıklar	M
10 13 13	10 13 12 dışındaki gaz arıtma katı atıkları	
10 13 14	Atık beton ve beton çamurları	
10 13 99	Başka bir şekilde tanımlanmamış atıklar	
<b>10 14</b>	<b>Krematoryum Atıkları</b>	
10 14 01*	Gaz temizlemeden kaynaklanan cıva içeren atıklar	A
<b>11</b>	<b>METAL VE DİĞER MALZEMELERİN KİMYASAL YÜZEY İŞLEMİ VE KAPLANMASI İŞLEMLERİNDEN KAYNAKLANAN ATIKLAR; DEMİR DIŞI HİDROMETALURJİ</b>	
<b>11 01</b>	<b>Metal ve Diğer Malzemelerin Kimyasal Yüzey İşlemi ve Kaplanması Kaynaklı Atıklar (Örn: Galvanizleme, Çinko Kaplama, Dekapaj, Asitle Sıyırma, Fosfatlama, Alkalın Degradasyonu, Anotlama)</b>	
11 01 05*	Sıyırma asitleri (parlatma asitleri)	A
11 01 06*	Başka bir şekilde tanımlanmamış asitler	A
11 01 07*	Sıyırma bazları	A
11 01 08*	Fosfatlama çamurları	A
11 01 09*	Tehlikeli maddeler içeren çamurlar ve filtre kekleri	M
11 01 10	11 01 09 dışındaki çamurlar ve filtre kekleri	
11 01 11*	Tehlikeli maddeler içeren sulu durulama sıvıları	M
11 01 12	11 01 11 dışındaki sulu durulama sıvıları	
11 01 13*	Tehlikeli maddeler içeren yağ alma atıkları	M
11 01 14	11 01 13 dışındaki yağ alma atıkları	
11 01 15*	Membran ya da iyon değişim sistemlerinden kaynaklanan tehlikeli maddeler içeren sıvı ve çamurlar	M
11 01 16*	Doymuş ya da bitik iyon değişim reçineleri	A
11 01 98*	Tehlikeli maddeler içeren diğer atıklar	M
11 01 99	Başka bir şekilde tanımlanmamış atıklar	
<b>11 02</b>	<b>Demir Dışındaki Madenlerin Hidrometalurjik İşlenmesinin Atıkları</b>	
11 02 02*	Çinko hidrometalurjisi (jarosid ve jeotid dahil) çamurları	A
11 02 03	Sulu elektrolitik işlemleri için üretilen anot üretim atıkları	
11 02 05*	Bakır hidrometalurjisi işlemlerinden kaynaklanan tehlikeli maddeler içeren atıklar	M
11 02 06	11 02 05 dışındaki bakır hidrometalurjisi atıkları	
11 02 07*	Tehlikeli maddeler içeren diğer atıklar	M
11 02 99	Başka bir şekilde tanımlanmamış atıklar	
<b>11 03</b>	<b>Tavlama İşlemleri Çamurları ve Katı Maddeleri</b>	
11 03 01*	Siyanür içeren atıklar	A
11 03 02*	Diğer atıklar	A
<b>11 05</b>	<b>Sıcak Galvanizleme İşlemleri Atıkları</b>	
11 05 01	Katı çinko	
11 05 02	Çinko külü	
11 05 03*	Gaz arıtımından kaynaklanan katı atıklar	A
11 05 04*	Iskarta flaks malzemeler	A
11 05 99	Başka bir şekilde tanımlanmamış atıklar	
<b>12</b>	<b>METALLERİN VE PLASTİKLERİN FİZİKİ VE MEKANİK YÜZEY İŞLEMLERİNDEN VE ŞEKİLLENDİRİLMESİNDEN KAYNAKLANAN ATIKLAR</b>	

<b>12 01</b>	<b>Metallerin ve Plastiklerin Fiziki ve Mekanik Yüzey İşlemlerinden ve Biçimlendirilmesinden Kaynaklanan Atıklar</b>	
12 01 01	Demir metal çapakları ve talaşları	
12 01 02	Demir metal toz ve parçacıklar	
12 01 03	Demir dışı metal çapakları ve talaşları	
12 01 04	Demir dışı metal toz ve parçacıklar	
12 01 05	Plastik yongalar ve çapaklar	
12 01 06*	Halojen içeren madeni bazlı işleme yağları (emülsiyon ve solüsyonlar hariç)	A
12 01 07*	Halojen içermeyen madeni bazlı işleme yağları (emülsiyon ve solüsyonlar hariç)	A
12 01 08*	Halojen içeren işleme emülsiyon ve solüsyonları	A
12 01 09*	Halojen içermeyen işleme emülsiyon ve solüsyonları	A
12 01 10*	Sentetik işleme yağları	A
12 01 12*	Kullanılmış (mum) parafin ve yağlar	A
12 01 13	Kaynak atıkları	
12 01 14*	Tehlikeli maddeler içeren işleme çamurları	M
12 01 15	12 01 14 dışındaki işleme çamurları	
12 01 16*	Tehlikeli maddeler içeren kumlama maddeleri atıkları	M
12 01 17	12 01 16 dışındaki kumlama maddeleri atıkları	
12 01 18*	Yağ içeren metalik çamurlar (öğütme, bileme ve freze tortuları)	M
12 01 19*	Biyolojik olarak kolay bozunur işleme yağı	A
12 01 20*	Tehlikeli maddeler içeren öğütme parçaları ve öğütme maddeleri	M
12 01 21	12 01 20 dışındaki öğütme parçaları ve öğütme maddeleri	
12 01 99	Başka bir şekilde tanımlanmamış atıklar	
<b>12 03</b>	<b>Su ve Buhar Yağ Alma İşlemlerinden Kaynaklanan Atıklar (11 Hariç)</b>	
12 03 01*	Sulu yıkama sıvıları	A
12 03 02*	Buhar yağ alma atıkları	A
<b>13</b>	<b>YAĞ ATIKLARI VE SIVI YAKIT ATIKLARI (YENİLEBİLİR YAĞLAR, 05 VE 12 HARIÇ)</b>	
<b>13 01</b>	<b>Atık Hidrolik Yağlar</b>	
13 01 01*	PCB <sup>(2)</sup> içeren hidrolik yağlar	A
13 01 04*	Klor içeren emülsiyonlar	A
13 01 05*	Klor içermeyen emülsiyonlar	A
13 01 09*	Mineral esaslı klor içeren hidrolik yağlar	A
13 01 10*	Mineral esaslı klor içermeyen hidrolik yağlar	A
13 01 11*	Sentetik hidrolik yağlar	A
13 01 12*	Kolayca biyolojik olarak bozunabilir hidrolik yağlar	A
13 01 13*	Diğer hidrolik yağlar	A
<b>13 02</b>	<b>Atık Motor, Şanzıman ve Yağlama Yağları</b>	
13 02 04*	Mineral esaslı klor içeren motor, şanzıman ve yağlama yağları	A
13 02 05*	Mineral esaslı klor içermeyen motor, şanzıman ve yağlama yağları	A
13 02 06*	Sentetik motor, şanzıman ve yağlama yağları	A
13 02 07*	Kolayca biyolojik olarak bozunabilir motor, şanzıman ve yağlama yağları	A
13 02 08*	Diğer motor, şanzıman ve yağlama yağları	A
<b>13 03</b>	<b>Atık Yalıtım ve Isı İletim Yağları</b>	
13 03 01*	PCB'ler içeren yalıtım ya da ısı iletim yağları	A
13 03 06*	13 03 01 dışındaki mineral esaslı klor içeren yalıtım ve ısı iletim yağları	A
13 03 07*	Mineral esaslı klor içermeyen yalıtım ve ısı iletim yağları	A
13 03 08*	Sentetik yalıtım ve ısı iletim yağları	A
13 03 09*	Kolayca biyolojik olarak bozunabilir yalıtım ve ısı iletim yağları	A
13 03 10*	Diğer yalıtım ve ısı iletim yağları	A
<b>13 04</b>	<b>Sintine Yağları</b>	

13 04 01*	Nehir ve göl seyrüseferinden (iç su yolu denizciliğinden) kaynaklanan sintine yağları	A
13 04 02*	İskele kanalizasyonlarından(mendirekten) kaynaklanan sintine yağları	A
13 04 03*	Diğer denizcilik seyrüseferinden kaynaklanan sintine yağları	A
<b>13 05</b>	<b>Yağ/Su Ayırıcısı İçerikleri</b>	
13 05 01*	Kum odacığından ve yağ/su ayırıcısından çıkan katılar	A
13 05 02*	Yağ/su ayırıcısından çıkan çamurlar	A
13 05 03*	Yakalayıcı (interseptör) çamurları	A
13 05 06*	Yağ/su ayırıcılarından çıkan yağ	A
13 05 07*	Yağ/su ayırıcılarından çıkan yağlı su	A
13 05 08*	Kum odacığından ve yağ/su ayırıcılarından çıkan karışık atıklar	A
<b>13 07</b>	<b>Sıvı Yakıtların Atıkları</b>	
13 07 01*	Fuel-oil ve mazot	A
13 07 02*	Benzin	A
13 07 03*	Diğer yakıtlar (karışımlar dahil)	A
<b>13 08</b>	<b>BAŞKA BİR ŞEKİLDE TANIMLANMAMIŞ YAĞ ATIKLARI</b>	
13 08 01*	Tuz giderim çamurları ya da emülsiyonları	A
13 08 02*	Diğer emülsiyonlar	A
13 08 99*	Başka bir şekilde tanımlanmamış atıklar	A
<b>14</b>	<b>ATIK ORGANİK ÇÖZÜCÜLER, SOĞUTUCULAR VE İTİCİ GAZLAR (07 VE 08 HARİÇ)</b>	
<b>14 06</b>	<b>Atık Organik Çözücüler, Soğutucular ve Köpük/Aerosol İtici Gazlar</b>	
14 06 01*	Kloroflorokarbonlar, HCFC, HFC	A
14 06 02*	Diğer halojenli çözücüler ve çözücü karışımları	A
14 06 03*	Diğer çözücüler ve çözücü karışımları	A
14 06 04*	Halojenli çözücüler içeren çamurlar veya katı atıklar	A
14 06 05*	Diğer çözücülerini içeren çamurlar veya katı atıklar	A
<b>15</b>	<b>ATIK AMBALAJLAR İLEBAŞKA BİR ŞEKİLDE BELİRTİLMEMİŞ EMİCİLER, SİLME BEZLERİ, FİLTRE MALZEMELERİ VE KORUYUCU GİYSİLER</b>	
<b>15 01</b>	<b>Ambalaj (Belediyenin Ayrı Toplanmış Ambalaj Atıkları Dahil)</b>	
15 01 01	Kağıt ve karton ambalaj	
15 01 02	Plastik ambalaj	
15 01 03	Ahşap ambalaj	
15 01 04	Metalik ambalaj	
15 01 05	Kompozit ambalaj	
15 01 06	Karışık ambalaj	
15 01 07	Cam ambalaj	
15 01 09	Tekstil ambalaj	
15 01 10*	Tehlikeli maddelerin kalıntılarını içeren ya da tehlikeli maddelerle kontamine olmuş ambalajlar	A
15 01 11*	Boş basınçlı konteynerler dahil olmak üzere tehlikeli gözenekli katı yapı (örneğin asbest) içeren metalik ambalajlar	A
<b>15 02</b>	<b>Emiciler, Filtre Malzemeleri, Temizleme Bezleri ve Koruyucu Giysiler</b>	
15 02 02*	Tehlikeli maddelerle kirlenmiş emiciler, filtre malzemeleri (başka şekilde tanımlanmamış ise yağ filtreleri), temizleme bezleri, koruyucu giysiler	M
15 02 03	15 02 02 dışındaki emiciler, filtre malzemeleri, temizleme bezleri, koruyucu giysiler	
<b>16</b>	<b>LİSTEDE BAŞKA BİR ŞEKİLDE BELİRTİLMEMİŞ ATIKLAR</b>	
<b>16 01</b>	<b>Çeşitli Taşıma Türlerindeki (İş Makineleri Dahil) Ömrünü Tamamlamış Araçlar ve Ömrünü Tamamlamış Araçların Sökülmesi ile Araç Bakımından (13, 14, 16 06 ve 16 08 hariç) Kaynaklanan Atıklar</b>	

16 01 03	Ömrünü tamamlamış lastikler	
16 01 04*	Ömrünü tamamlamış araçlar	A
16 01 06	Sıvı ya da tehlikeli maddeler içermeyen ömrünü tamamlamış araçlar	
16 01 07*	Yağ filtreleri	A
16 01 08*	Cıva içeren parçalar	M
16 01 09*	PCB içeren parçalar	M
16 01 10*	Patlayıcı parçalar (örneğin hava yastıkları)	A
16 01 11*	Asbest içeren fren balataları	M
16 01 12	16 01 11 dışındaki fren balataları	
16 01 13*	Fren sıvıları	A
16 01 14*	Tehlikeli maddeler içeren antifriz sıvıları	M
16 01 15	16 01 14 dışındaki antifriz sıvıları	
16 01 16	Sıvılaştırılmış gaz tankları	
16 01 17	Demir metaller	
16 01 18	Demir olmayan metaller	
16 01 19	Plastik	
16 01 20	Cam	
16 01 21*	16 01 07'den 16 01 11'e ve 16 01 13 ile 16 01 14 dışındaki tehlikeli parçalar	M
16 01 22	Başka bir şekilde tanımlanmamış parçalar	
16 01 99	Başka bir şekilde tanımlanmamış atıklar	
<b>16 02</b>	<b>Elektrikli ve Elektronik Ekipman Atıkları</b>	
16 02 09*	PCB'ler içeren transformatörler ve kapasitörler	A
16 02 10*	16 02 09 dışındaki PCB içeren ya da PCB ile kontamine olmuş ıskarta ekipmanlar	A
16 02 11*	Kloroflorokarbon, HCFC, HFC içeren ıskarta ekipmanlar	A
16 02 12*	Serbest asbest içeren ıskarta ekipman	A
16 02 13*	16 02 09'dan 16 02 12'ye kadar olanların dışındaki tehlikeli parçalar <sup>(3)</sup> içeren ıskarta ekipmanlar	A
16 02 14	16 02 09'dan 16 02 13'e kadar olanların dışındaki ıskarta ekipmanlar	
16 02 15*	ıskarta ekipmanlardan çıkartılmış tehlikeli parçalar	A
16 02 16	16 02 15 dışındaki ıskarta ekipmanlardan çıkartılmış parçalar	
<b>16 03</b>	<b>Standart Dışı Gruplar ve Kullanılmamış Ürünler</b>	
16 03 03*	Tehlikeli maddeler içeren inorganik atıklar	M
16 03 04	16 03 03 dışındaki inorganik atıklar	
16 03 05*	Tehlikeli maddeler içeren organik atıklar	M
16 03 06	16 03 05 dışındaki organik atıklar	
16 03 07*	Metalik cıva	A
<b>16 04</b>	<b>Patlayıcı Atıklar</b>	
16 04 01*	Mühimmat Atığı	A
16 04 02*	Havai fişek atıkları	A
16 04 03*	Diğer patlayıcı atıklar	A
<b>16 05</b>	<b>Basınçlı Tank İçindeki Gazlar ve ıskartaya Çıkmış Kimyasallar</b>	
16 05 04*	Basınçlı tanklar içinde tehlikeli maddeler içeren gazlar (halonlar dahil)	M
16 05 05	16 05 04 dışında basınçlı tanklar içindeki gazlar	
16 05 06*	Laboratuvar kimyasalları karışımları dahil tehlikeli maddelerden oluşan ya da tehlikeli maddeler içeren laboratuvar kimyasalları	M
16 05 07*	Tehlikeli maddeler içeren ya da bunlardan oluşan ıskarta inorganik kimyasallar	M
16 05 08*	Tehlikeli maddeler içeren ya da bunlardan oluşan ıskarta organik kimyasallar	M
16 05 09	16 05 06, 16 05 07 ya da 16 05 08 dışındaki ıskarta kimyasallar	
<b>16 06</b>	<b>Piller ve Akümülatörler</b>	
16 06 01*	Kurşunlu piller ve akümülatörler	A
16 06 02*	Nikel kadmiyum piller	A

16 06 03*	Cıva içeren piller	A
16 06 04	Alkali piller (16 06 03 hariç)	
16 06 05	Diğer piller ve akümülatörler	
16 06 06*	Piller ve akümülatörlerden ayrı toplanmış elektrolitler	A
<b>16 07</b>	<b>Nakliye Tankı, Depolama Tankı ve Varil Temizleme İşlemlerinden Kaynaklanan Atıklar (05 ve 13 hariç)</b>	
16 07 08*	Yağ içeren atıklar	M
16 07 09*	Diğer tehlikeli maddeler içeren atıklar	M
16 07 99	Başka bir şekilde tanımlanmamış atıklar	
<b>16 08</b>	<b>Bitik Katalizörler</b>	
16 08 01	Altın, gümüş, renyum, rodyum, paladyum, iridyum ya da platin içeren bitik katalizörler (16 08 07 hariç)	
16 08 02*	Tehlikeli geçiş metalleri <sup>(4)</sup> ya da tehlikeli geçiş metal bileşenlerini içeren bitik katalizörler	M
16 08 03	Başka bir şekilde tanımlanmamış ara metaller ve ara metal bileşenleri içeren bitik katalizörler	
16 08 04	Bitik katalitik "cracking" katalizör sıvısı (16 08 07 hariç)	
16 08 05*	Fosforik asit içeren bitik katalizörler	M
16 08 06*	Katalizör olarak bitik sıvılar	A
16 08 07*	Tehlikeli maddelerle kontamine olmuş bitik katalizörler	M
<b>16 09</b>	<b>Oksitleyici Maddeler</b>	
16 09 01*	Permanganatlar (örneğin potasyum permanganat)	A
16 09 02*	Kromatlar (örneğin potasyum kromat, potasyum veya sodyum dikromat)	A
16 09 03*	Peroksitler(örneğin hidrojen peroksit)	A
16 09 04*	Başka bir şekilde tanımlanmamış oksitleyici malzemeler	A
<b>16 10</b>	<b>Saha Dışı Arıtmaya Gönderilecek Sulu Sıvı Atıklar</b>	
16 10 01*	Tehlikeli maddeler içeren sulu sıvı atıklar	M
16 10 02	16 10 01 dışındaki sulu sıvı atıklar	
16 10 03*	Tehlikeli madde içeren sulu derişik maddeler	M
16 10 04	16 10 03 dışındaki sulu derişik maddeler	
<b>16 11</b>	<b>Atık Astarlar ve Refraktörler</b>	
16 11 01*	Metalürjik proseslerden kaynaklanan, tehlikeli maddeler içeren karbon bazlı astarlar ve refraktörler	M
16 11 02	16 11 01 dışındaki metalürjik proseslerden kaynaklanan karbon bazlı astar ve refraktörler	
16 11 03*	Metalürjik proseslerden kaynaklanan, tehlikeli maddeler içeren diğer astarlar ve refraktörler	M
16 11 04	16 11 03 dışındaki metalürjik proseslerden kaynaklanan diğer astar ve refraktörler	
16 11 05*	Metalürjik olmayan proseslerden kaynaklanan, tehlikeli maddeler içeren astarlar ve refraktörler	M
16 11 06	16 11 05 dışındaki metalürjik olmayan proseslerden kaynaklanan astar ve refraktörler	
<b>17</b>	<b>İNŞAAT VE YIKINTI ATIKLARI (KİRLENMİŞ ALANLARDAN ÇIKARTILAN HAFRİYAT DAHİL)</b>	
<b>17 01</b>	<b>Beton, Tuğla, Kiremit ve Seramik</b>	
17 01 01	Beton	
17 01 02	Tuğlalar	
17 01 03	Kiremitler ve seramikler	
17 01 06*	Tehlikeli maddeler içeren beton, tuğla, kiremit ve seramik karışımları ya da ayrılmış grupları	M
17 01 07	17 01 06 dışındaki beton, tuğla kiremit ve seramik karışımları ya da ayrılmış grupları	

<b>17 02</b>	<b>Ahşap, Cam ve Plastik</b>	
17 02 01	Ahşap	
17 02 02	Cam	
17 02 03	Plastik	
17 02 04*	Tehlikeli maddeler içeren ya da tehlikeli maddelerle kontamine olmuş ahşap, cam ve plastik	A
<b>17 03</b>	<b>Bitümlü Karışımlar, Kömür Katranı ve Katranlı Ürünler</b>	
17 03 01*	Kömür katranı içeren bitümlü karışımlar	M
17 03 02	17 03 01 dışındaki bitümlü karışımlar	
17 03 03*	Kömür katranı ve katranlı ürünler	A
<b>17 04</b>	<b>Metaller (Alaşımları Dahil)</b>	
17 04 01	Bakır, bronz, pirinç	
17 04 02	Alüminyum	
17 04 03	Kurşun	
17 04 04	Çinko	
17 04 05	Demir ve çelik	
17 04 06	Kalay	
17 04 07	Karışık metaller	
17 04 09*	Tehlikeli maddelerle kontamine olmuş metal atıkları	M
17 04 10*	Yağ, katran ve diğer tehlikeli maddeler içeren kablolar	M
17 04 11	17 04 10 dışındaki kablolar	
<b>17 05</b>	<b>Toprak (Kirlenmiş Yerlerde Yapılan Hafriyat Dahil), Taşlar ve Dip Tarama Çamurları</b>	
17 05 03*	Tehlikeli maddeler içeren toprak ve taşlar	M
17 05 04	17 05 03 dışındaki toprak ve taşlar	
17 05 05*	Tehlikeli maddeler içeren dip tarama çamuru	M
17 05 06	17 05 05 dışındaki dip tarama çamuru	
17 05 07*	Tehlikeli maddeler içeren demiryolu çakılı	M
17 05 08	17 05 07 dışındaki demiryolu çakılı	
<b>17 06</b>	<b>Yalıtım Malzemeleri ve Asbest İçeren İnşaat Malzemeleri</b>	
17 06 01*	Asbest içeren yalıtım malzemeleri	M
17 06 03*	Tehlikeli maddelerden oluşan ya da tehlikeli maddeler içeren diğer yalıtım malzemeleri	M
17 06 04	17 06 01 ve 17 06 03 dışındaki yalıtım malzemeleri	
17 06 05*	Asbest içeren inşaat malzemeleri	M
<b>17 08</b>	<b>Alçı Bazlı İnşaat Malzemeleri</b>	
17 08 01*	Tehlikeli maddeler ile kontamine olmuş alçı bazlı inşaat malzemeleri	M
17 08 02	17 08 01 dışındaki alçı bazlı inşaat malzemeleri	
<b>17 09</b>	<b>Diğer İnşaat ve Yıkıntı Atıkları</b>	
17 09 01*	Cıva içeren inşaat ve yıkıntı atıkları	M
17 09 02*	PCB içeren inşaat ve yıkıntı atıkları (örneğin PCB içeren dolgu macunları, PCB içeren reçine bazlı taban kaplama malzemeleri, PCB içeren kaplanmış sırlama birimleri, PCB içeren kapasitörler)	M
17 09 03*	Tehlikeli maddeler içeren diğer inşaat ve yıkıntı atıkları (karışık atıklar dahil)	M
17 09 04	17 09 01, 17 09 02 ve 17 09 03 dışındaki karışık inşaat ve yıkıntı atıkları	
<b>18</b>	<b>İNSAN VE HAYVAN SAĞLIĞI VE/VEYA BU KONULARDAKİ ARAŞTIRMALARDAN KAYNAKLANAN ATIKLAR (DOĞRUDAN SAĞLIĞA İLİŞKİN OLMAYAN MUTFAK VE RESTORAN ATIKLARI HARİÇ)</b>	
<b>18 01</b>	<b>İnsanlarda Doğum, Teşhis, Tedavi ya da Hastalık Önleme Çalışmalarından Kaynaklanan Atıklar</b>	
18 01 01	Kesiciler (18 01 03 hariç)	



18 01 02	Kan torbaları ve kan yedekleri dahil vücut parçaları ve organları (18 01 03 hariç)	
18 01 03*	Enfeksiyonu önlemek amacı ile toplanmaları ve bertarafı özel işleme tabi olan atıklar	A
18 01 04	Enfeksiyonu önlemek amacı ile toplanmaları ve bertarafı özel işleme tabi olmayan atıklar (örneğin sargılar, vücut alçıları, tek kullanımlık giysiler, alt bezleri)	
18 01 06*	Tehlikeli maddeler içeren ya da tehlikeli maddelerden oluşan kimyasallar	M
18 01 07	18 01 06 dışındaki kimyasallar	
18 01 08*	Sitotoksik ve sitostatik ilaçlar	A
18 01 09	18 01 08 dışındaki ilaçlar	
18 01 10*	Diş tedavisinden kaynaklanan amalgam atıkları	A
<b>18 02</b>	<b>Hayvanlarla İlgili Araştırma, Teşhis, Tedavi ya da Hastalık Önleme Çalışmalarından Kaynaklanan Atıklar</b>	
18 02 01	Kesiciler (18 02 02 hariç)	
18 02 02*	Enfeksiyonu önlemek amacı ile toplanmaları ve bertarafı özel işleme tabi olan atıklar	A
18 02 03	Enfeksiyonu önlemek amacı ile toplanmaları ve bertarafı özel işleme tabi olmayan atıklar	
18 02 05*	Tehlikeli maddeler içeren ya da tehlikeli maddelerden oluşan kimyasallar	M
18 02 06	18 02 05 dışındaki kimyasallar	
18 02 07*	Sitotoksik ve sitostatik ilaçlar	A
18 02 08	18 02 07 dışındaki ilaçlar	
<b>19</b>	<b>ATIK YÖNETİM TESİSLERİNDEN, TESİS DIŞI ATIKSU ARITMA TESİSLERİNDEN VE İNSAN TÜKETİMİ VE ENDÜSTRİYEL KULLANIM İÇİN SU HAZIRLAMA TESİSLERİNDEN KAYNAKLANAN ATIKLAR</b>	
<b>19 01</b>	<b>Atık Yakma veya Piroliz'den Kaynaklanan Atıklar</b>	
19 01 02	Taban külünden ayrılan demir içerikli maddeler	
19 01 05*	Gaz arıtımından kaynaklanan filtre kekleri	A
19 01 06*	Gaz arıtımından kaynaklanan sulu sıvı atıklar ile diğer sulu sıvı atıkları	A
19 01 07*	Gaz arıtımından kaynaklanan katı atıklar	A
19 01 10*	Baca gazı arıtımından kaynaklanan kullanılmış aktif karbon	A
19 01 11*	Tehlikeli maddeler içeren taban külü ve cüruf	M
19 01 12	19 01 11 dışındaki taban külü ve cüruf	
19 01 13*	Tehlikeli maddeler içeren uçucu kül	M
19 01 14	19 01 13 dışındaki uçucu kül	
19 01 15*	Tehlikeli maddeler içeren kazan tozu	M
19 01 16	19 01 15 dışındaki kazan tozu	
19 01 17*	Tehlikeli maddeler içeren piroliz atıkları	M
19 01 18	19 01 17 dışındaki piroliz atıkları	
19 01 19	Akışkan yatak kumları	
19 01 99	Başka bir şekilde tanımlanmamış atıklar	
<b>19 02</b>	<b>Atıkların Fiziki/Kimyasal Arıtımından Kaynaklanan Atıklar (Krom Giderme, Siyanür Giderme, Nötralizasyon Dahil)</b>	
19 02 03	Tehlikeli olmayan atıkların önceden karıştırılması ile oluşmuş atıklar	
19 02 04*	En az bir tehlikeli atık ile önceden karıştırılması ile oluşmuş atıklar	A
19 02 05*	Fiziksel ve kimyasal işlemlerden kaynaklanan tehlikeli maddeler içeren çamurlar	M
19 02 06	19 02 05 dışındaki fiziksel ve kimyasal işlemlerden kaynaklanan çamurlar	
19 02 07*	Ayrışmadan oluşan yağ ve konsantrasyonlar	A
19 02 08*	Tehlikeli maddeler içeren sıvı yanabilir atıklar	M
19 02 09*	Tehlikeli maddeler içeren katı yanabilir atıklar	M
19 02 10	19 02 08 ve 19 02 09 dışında yanabilir atıklar	
19 02 11*	Tehlikeli maddeler içeren diğer atıklar	M

19 02 99	Başka bir şekilde tanımlanmamış atıklar	
<b>19 03</b>	<b>Stabilize Edilmiş/Katılaştırılmış Atıklar <sup>(5)</sup></b>	
19 03 04*	19 03 08 dışındaki tehlikeli olarak işaretlenmiş kısmen <sup>(6)</sup> stabilize olmuş atıklar	A
19 03 05	19 03 04 dışındaki stabilize olmuş atıklar	
19 03 06*	Tehlikeli olarak sınıflandırılmış, katılaştırılmış atıklar	A
19 03 07	19 03 06 dışındaki katılaştırılmış atıklar	
19 03 08*	Kısmen stabilize olmuş cıva	A
<b>19 04</b>	<b>Vitrifiye Edilmiş Atık ve Vitrifikasyon İşleminden Kaynaklanan Atıklar</b>	
19 04 01	Vitrifiye edilmiş atıklar	
19 04 02*	Uçucu kül ve diğer baca gazı arıtma atıkları	A
19 04 03*	Vitrifiye olmamış katılar	A
19 04 04	Vitrifiye atık tavlamaından çıkan sulu sıvı	
<b>19 05</b>	<b>Katı Atıkların Aerobik Arıtımından Kaynaklanan Atıklar</b>	
19 05 01	Belediye ve benzeri atıklarının kompostlanmamış fraksiyonları	
19 05 02	Hayvansal ve bitkisel atıklarının kompostlanmamış fraksiyonları	
19 05 03	Standart dışı kompost <sup>(8)</sup>	
19 05 99	Başka bir şekilde tanımlanmamış atıklar	
<b>19 06</b>	<b>Atığın Anaerobik Arıtımından Kaynaklanan Atıklar</b>	
19 06 03	Belediye atıklarının anaerobik arıtımından kaynaklanan sıvılar	
19 06 04	Belediye atıklarının anaerobik arıtımından kaynaklanan posalar <sup>(8)</sup>	
19 06 05	Hayvansal ve bitkisel atıkların anaerobik arıtımından kaynaklanan sıvılar	
19 06 06	Hayvansal ve bitkisel atıkların anaerobik arıtımından kaynaklanan posalar <sup>(8)</sup>	
19 06 99	Başka bir şekilde tanımlanmamış atıklar	
<b>19 07</b>	<b>Düzenli Depolama Sahası Sızıntı Suları</b>	
19 07 02*	Tehlikeli maddeler içeren düzenli depolama sahası sızıntı suları	M
19 07 03	19 07 02 dışındaki düzenli depolama sahası sızıntı suları	
<b>19 08</b>	<b>Başka Bir Şekilde Tanımlanmamış Atıksu Arıtma Tesisi Atıkları</b>	
19 08 01	Elek üstü maddeler	
19 08 02	Kum ayırma işleminden kaynaklanan atıkları	
19 08 05	Kentsel atıksuyun arıtılmasından kaynaklanan çamurlar <sup>(8)</sup>	
19 08 06*	Doymuş ya da kullanılmış iyon değiştirici reçineler	A
19 08 07*	İyon değiştiricilerinin rejenerasyonundan kaynaklanan solüsyonlar ve çamurlar	A
19 08 08*	Ağır metaller içeren membran sistemi atıkları	M
19 08 09	Yağ ve su ayrışmasından kaynaklanan sadece yenilebilir yağlar içeren yağ karışımları ve gres	
19 08 10*	19 08 09 dışındaki yağ ve su ayrışmasından çıkan yağ karışımları ve gres	A
19 08 11*	Endüstriyel atıksuyun biyolojik arıtılmasından kaynaklanan tehlikeli maddeler içeren çamurlar	M
19 08 12	19 08 11 dışındaki endüstriyel atıksuyun biyolojik arıtılmasından kaynaklanan çamurlar <sup>(8)</sup>	
19 08 13*	Endüstriyel atıksuyun diğer yöntemlerle arıtılmasından kaynaklanan tehlikeli maddeler içeren çamurlar	M
19 08 14	19 08 13 dışındaki endüstriyel atıksuyun diğer yöntemlerle arıtılmasından kaynaklanan çamurlar <sup>(8)</sup>	
19 08 99	Başka bir şekilde tanımlanmamış atıklar	
<b>19 09</b>	<b>İnsan Tüketimi ve Endüstriyel Kullanım İçin Gereken Suyun Hazırlanmasından Kaynaklanan Atıklar</b>	
19 09 01	İlk filtreleme ve süzme işlemlerinden kaynaklanan katı atıklar	
19 09 02	Su berraklaştırılmasından kaynaklanan çamurlar	
19 09 03	Karbonat gidermeden kaynaklanan çamurlar	
19 09 04	Kullanılmış aktif karbon	
19 09 05	Doymuş ya da kullanılmış iyon değiştirme reçinesi	

19 09 06	İyon deęiřtiricilerinin rejenerasyonundan kaynaklanan solüsyonlar ve çamurlar	
19 09 99	Başka bir şekilde tanımlanmamış atıklar	
<b>19 10</b>	<b>Metal İçeren Atıkların Parçalanmasından Kaynaklanan Atıklar</b>	
19 10 01	Demir ve çelik atıkları	
19 10 02	Demir olmayan atıklar	
19 10 03*	Tehlikeli maddeler içeren uçucu atık parçacıkları ve tozlar	M
19 10 04	19 10 03 dışındaki uçucu atık parçacıkları ve tozlar	
19 10 05*	Tehlikeli maddeler içeren dięer kalıntılar	M
19 10 06	19 10 05 dışındaki dięer kalıntılar	
<b>19 11</b>	<b>Yaęın Yeniden Üretiminden Kaynaklanan Atıklar</b>	
19 11 01*	Kullanılmış filtre kileri	A
19 11 02*	Asit katranları	A
19 11 03*	Sulu sıvı atıklar	A
19 11 04*	Yakıtların bazlarla temizlenmesinden kaynaklanan atıklar	A
19 11 05*	Saha içi atıksu arıtımından kaynaklanan tehlikeli maddeler içeren çamurlar	M
19 11 06	19 11 05 dışındaki saha içi atıksu arıtımından kaynaklanan çamurlar	
19 11 07*	Baca gazı temizleme atıkları	A
19 11 99	Başka bir şekilde tanımlanmamış atıklar	
<b>19 12</b>	<b>Başka Bir Şekilde Tanımlanmamış Atıkların Mekanik Arıtımından (Örneęin Ayrıştırılması, Ezilmesi, Sıkıştırılması, Topak Haline Getirilmesi) Kaynaklanan Atıklar</b>	
19 12 01	Kaęıt ve karton	
19 12 02	Demir metali	
19 12 03	Demir dışı metal	
19 12 04	Plastik ve lastik	
19 12 05	Cam	
19 12 06*	Tehlikeli maddeler içeren ahşap	M
19 12 07	19 12 06 dışındaki ahşap	
19 12 08	Tekstil malzemeleri	
19 12 09	Mineraller (örneęin kum, taşlar)	
19 12 10	Yanabilir atıklar (atıktan türetilmiş yakıt)	
19 12 11*	Atıkların mekanik işlenmesinden kaynaklanan tehlikeli maddeler içeren dięer atıklar (karışık malzemeler dahil)	M
19 12 12	19 12 11 dışında atıkların mekanik işlenmesinden kaynaklanan dięer atıklar (karışık malzemeler dahil)	
<b>19 13</b>	<b>Toprak ve Yeraltı Suyu İslahından Kaynaklanan Atıklar</b>	
19 13 01*	Toprak ıslahından kaynaklanan tehlikeli maddeler içeren atıklar	M
19 13 02	19 13 01 dışında toprak ıslahından kaynaklanan atıklar	
19 13 03*	Toprak ıslahından kaynaklanan tehlikeli maddeler içeren çamurlar	M
19 13 04	19 13 03 dışındaki toprak ıslahından kaynaklanan çamurlar	
19 13 05*	Yeraltı suyunun ıslahından kaynaklanan tehlikeli maddeler içeren çamurlar	M
19 13 06	19 13 05 dışındaki yeraltı suyunun ıslahından kaynaklanan çamurlar	
19 13 07*	Yeraltı suyunun ıslahından kaynaklanan tehlikeli maddeler içeren sulu sıvı atıklar ve sulu konsantrasyonlar	M
19 13 08	19 13 07 dışındaki yeraltı suyunun ıslahından kaynaklanan sulu sıvı atıklar ve sulu konsantrasyonlar	
<b>20</b>	<b>AYRI TOPLANMIŞ FRAKSİYONLAR DAHİL BELEDİYE ATIKLARI (EVLERDEN KAYNAKLANAN VE BENZER TİCARİ, ENDÜSTRİYEL VE KURUMSAL ATIKLAR)</b>	
<b>20 01</b>	<b>Ayrı Toplanan Fraksiyonlar (15 01 Hariç)</b>	
20 01 01	Kaęıt ve karton	
20 01 02	Cam	

20 01 08	Biyolojik olarak bozunabilir mutfak ve kantin atıkları <sup>(8)</sup>	
20 01 10	Giysiler	
20 01 11	Tekstil ürünleri	
20 01 13*	Çözücüler	A
20 01 14*	Asitler	A
20 01 15*	Alkalınlar	A
20 01 17*	Foto kimyasallar	A
20 01 19*	Pestisitler	A
20 01 21*	Flüoresan lambalar ve diğer cıva içeren atıklar	A
20 01 23*	Kloroflorokarbonlar içeren ıskartaya çıkartılmış ekipmanlar	A
20 01 25	Yenilebilir sıvı ve katı yağlar <sup>(8)</sup>	
20 01 26*	20 01 25 dışındaki sıvı ve katı yağlar	A
20 01 27*	Tehlikeli maddeler içeren boya, mürekkepler, yapıştırıcılar ve reçineler	M
20 01 28	20 01 27 dışındaki boya, mürekkepler, yapıştırıcılar ve reçineler	
20 01 29*	Tehlikeli maddeler içeren deterjanlar	M
20 01 30	20 01 29 dışındaki deterjanlar	
20 01 31*	Sitotoksik ve sitostatik ilaçlar	A
20 01 32	20 01 31 dışındaki ilaçlar	
20 01 33*	16 06 01, 16 06 02 veya 16 06 03'un altında geçen pil ve akümülatörler ve bu pilleri içeren sınıflandırılmamış karışık pil ve akümülatörler	A
20 01 34	20 01 33 dışındaki pil ve akümülatörler	
20 01 35*	20 01 21 ve 20 01 23 dışındaki tehlikeli parçalar <sup>(7)</sup> içeren ve ıskartaya çıkmış elektrikli ve elektronik ekipmanlar	A
20 01 36	20 01 21, 20 01 23 ve 20 01 35 dışındaki ıskarta elektrikli ve elektronik ekipmanlar	
20 01 37*	Tehlikeli maddeler içeren ahşap	M
20 01 38	20 01 37 dışındaki ahşap <sup>(1)(8)</sup>	
20 01 39	Plastikler	
20 01 40	Metaller	
20 01 41	Baca temizliğinden kaynaklanan atıklar	
20 01 99	Başka bir şekilde tanımlanmamış fraksiyonlar	
<b>20 02</b>	<b>Bahçe ve Park Atıkları (Mezarlık Atıkları Dahil)</b>	
20 02 01	Biyolojik olarak bozunabilir atıklar <sup>(8)</sup>	
20 02 02	Toprak ve taşlar	
20 02 03	Biyolojik olarak bozunamayan diğer atıklar	
<b>20 03</b>	<b>Diğer Belediye Atıkları</b>	
20 03 01	Karışık belediye atıkları <sup>(8)</sup>	
20 03 02	Pazarlardan kaynaklanan atıklar <sup>(8)</sup>	
20 03 03	Sokak temizleme kalıntıları	
20 03 04	Fosseptik çamurları <sup>(8)</sup>	
20 03 06	Kanalizasyon temizliğinden kaynaklanan atıklar <sup>(8)</sup>	
20 03 07	Hacimli atıklar	
20 03 99	Başka bir şekilde tanımlanmamış belediye atıkları	

(1) Bu atıkların TS EN ISO 17225 standart serisine uygun olduğunun TÜRKAK tarafından akredite uygunluk değerlendirme kuruluşlarınca belgelenecek Bakanlığa sunulması halinde, bu Yönetmeliğin 2 nci maddesinin ikinci fıkrasının (ğ) bendine göre atık olarak değerlendirilmez, biyokütle olarak değerlendirilir. Biyokütle yakacak olan tesisler için hava emisyonu konulu Çevre İzni alınır.

(2) Poliklorlubifenil (PCB); Poliklorluterfenil (PCT), Monometil-tetra-kloro-difenil metanı, monometil-dikloro-difenil metanı veya monometil-dibromo-difenilmetanı, ve 50 ppm'den daha fazla

miktarda; poliklorlubifenil (PCB), poliklorluterfenil (PCT), monometil-tetra-kloro-difenil metanı, monometil-dikloro-difenil metanı veya monometil-dibromo-difenil metanı içeren karışımını ifade eder.

(3) Elektrikli ve elektronik ekipmanlardan kaynaklanan tehlikeli parçalar, 16 06 altında yer alan akü ve pilleri ve atık listesinde tehlikeli olarak işaretlenen cıvalı şalterleri, katot ışın tüplerinin camlarını ve diğer aktifleştirilmiş camları ve benzerlerini içerebilir.

(4) Söz konusu olan geçiş metalleri skandiyum, vanadyum, manganez, kobalt, bakır, toryum, niyobyum, hafniyum, tungsten, titanyum, krom, demir, nikel, çinko, zirkon, molibden ve tantal olarak listelenmektedir. Bu metaller ya da bileşenleri tehlikeli madde olarak sınıflandırılmış ise söz konusu katalizör atığı “tehlikeli” olarak ele alınmalıdır. Tehlikeli maddelerin sınıflandırılması bu geçiş metallerinden ve geçiş metalleri bileşimlerinden hangilerinin tehlikeli olduğunu belirtir.

(5) Stabilizasyon işlemi atığın içerdiği bileşenlerin tehlikeliliğini değiştirir ve dolayısıyla tehlikeli atığı tehlikesiz atık haline dönüştürür. Katılaştırma işlemleri ise katkı maddelerinin kullanımı ile atığın kimyasal özelliklerini değiştirmeden yalnızca atıkların fiziki yapısını değiştirir (örneğin sıvıyı katı hale dönüştürür).

(6) Stabilizasyon işlemi sonunda, tamamen tehlikesiz bileşenlere dönüşmeyen tehlikeli bileşenlerin kısa, orta ve uzun dönemde çevreye salınabileceği durumlarda atık “kısmen stabilize edilmiş” olarak kabul edilir.

(7) Elektrikli ve elektronik ekipmanlardan kaynaklanan tehlikeli parçalar, 16 06 altında yer alan akü ve pilleri ve atık listesinde tehlikeli olarak işaretlenen cıvalı şalterleri, katot ışın tüplerinin camlarını ve diğer aktifleştirilmiş camları ve benzerlerini içerebilir.

(8) 10/5/2005 tarihli ve 5346 sayılı Yenilenebilir Enerji Kaynaklarının Elektrik Enerjisi Üretimi Amaçlı Kullanımına İlişkin Kanunun 3 üncü maddesinin dokuzuncu fıkrasında tanımlanan atıklardır. Bu atıkların yönetiminde bu Yönetmelikle getirilen tüm yükümlülüklerle uyulur.

# AMBALAJ ATIKLARININ KONTROLÜ YÖNETMELİĞİ

## EK-1

### AMBALAJ TANIMINA

### İLİŞKİN AÇIKLAYICI ÖRNEKLER

Herhangi bir ürünün ambalaj olup olmadığının belirlenmesinde 4 üncü maddede yer alan ambalaj tanımı ve aşağıda belirtilen kriterler esas alınır. Kriterlerin altında yer alan hususlar bu kriterlerin uygulanmasına örnek teşkil eder.

<b>Kriter-(1)</b> Bir ürün, 4 üncü maddedeki ambalaj tanımını sağlıyorsa, ürünün ayrılmaz bir parçası olmayıp o ürünü ömrü boyunca içinde bulundurmamak, desteklemek veya korumak için gerekli değilse ve tüm parçaları ile birlikte kullanılıp, tüketilip, bertaraf edilmiyorsa ambalaj olarak kabul edilir.	
<b>Ambalaj</b>	<b>Ambalaj değil</b>
<ul style="list-style-type: none"><li>• Şeker kutuları</li><li>• CD kutusunu saran film</li><li>• Katalog ve dergi poşetleri (içinde dergi veya katalog olan)</li><li>• Kek/pasta ile birlikte satılan altlık</li><li>• Satış yerinde bir ürünün sunumu için kullanılan etrafi esnek malzeme (ör: plastik film, alüminyum, kağıt) ile sarılı rulolar, borular</li><li>• Bitkilerin satışı ve taşınması amacıyla kullanılan çiçek saksıları (bitkinin yaşam süresi boyunca bitki ile kalması amaçlanmayan saksılar)</li><li>• Enjeksiyon çözeltileri için cam şişeler</li><li>• CD ile birlikte satılan CD kapları (CD'leri muhafaza etmek için kullanılması amaçlananlar hariç)</li><li>• Kıyafet ile birlikte satılan kıyafet askıları</li><li>• Kibrit kutuları</li><li>• Steril bariyer sistemleri (ürünün sterilizasyonunu korumak için gerekli olan poşetler, tepsiler ve malzemeler)</li><li>• Kullandıktan sonra boşalan içecek makinelerine ait kapsüller (kahve, kakao, süt ve benzeri)</li><li>• Yeniden doldurulabilir çelik gaz tüpleri (yangın söndürücüler hariç)</li></ul>	<ul style="list-style-type: none"><li>• Bitkinin yaşam süresi boyunca bitki ile kalması amaçlanan bitki saksıları</li><li>• Alet çantaları</li><li>• Çay poşetleri</li><li>• Peynirin etrafındaki balmumu tabakası</li><li>• Sucuk, sosis, salam ve benzeri ürünlerin kılıf ve zarları</li><li>• Kıyafetten ayrı satılan kıyafet askıları</li><li>• Kullanıldıktan sonra içinde bulunan kahveyle birlikte atılan içecek makinelerine ait kahve kapsülleri, kahve poşetleri ve filtre kağıtları</li><li>• Yazıcı kartuşları</li><li>• CD, DVD ve video muhafaza etmek için kullanılan kutular (içinde bulunan CD, DVD veya video ile birlikte satılan)</li><li>• CD kapları (boş satılan ve CD muhafaza etmek için kullanılanlar)</li><li>• Deterjan/temizlik maddesi ile birlikte çözünen, eriyen deterjan poşetleri</li><li>• Mum kapları</li><li>• Mekanik el değirmenleri (yeniden doldurulabilir olanlar ö: doldurulabilen baharat değirmenleri)</li></ul>

<p><b>Kriter-(2)</b> Satış yerlerinde doldurulmak üzere tasarlanan ve bu şekilde kullanılan ürünler ve satış yerlerinde satılan, doldurulan ya da doldurulması tasarlanan ve bu şekilde kullanılan tek kullanımlık ürünler, ambalaj görevi görmeleri şartıyla ambalaj olarak kabul edilir.</p>		
<p><b>Ambalaj</b></p> <ul style="list-style-type: none"> <li>• Kağıt veya plastik torbalar</li> <li>• Tek kullanımlık tabak ve bardaklar</li> <li>• Yapışkan film,</li> <li>• Sandviç poşetleri,</li> <li>• Alüminyum folyo</li> <li>• Çamaşırhanede/ kuru temizlemede temizlenen kıyafetler için kullanılan plastik poşetler/folyolar</li> </ul>	<p><b>Ambalaj değil</b></p> <ul style="list-style-type: none"> <li>• Karıştırıcılar</li> <li>• Tek kullanımlık çatal, bıçak, kaşık</li> <li>• Paketleme kağıdı (ayrı satılan)</li> <li>• Kağıt pişirme kapları (ayrı satılan)</li> <li>• Kek/pasta altlıkları (kek/pasta olmadan satılan)</li> </ul>	
<p><b>Kriter-(3)</b> Ambalajın bileşenleri ve ambalajda bulunan destekleyici, yardımcı parçalar bütünsel oldukları ambalajın parçası kabul edilir. Bir ürüne doğrudan asılan ya da takılan ve ambalaj görevi gören bu parçalar o ürünün ayrılmaz bir parçası olmayıp, ürün ile birlikte kullanılıp, tüketilip, bertaraf edilmedikçe ambalaj kabul edilir.</p>		
<p><b>Ambalaj</b></p> <ul style="list-style-type: none"> <li>• Ürüne doğrudan asılan ya da takılan etiketler</li> </ul>	<p><b>Ambalajın parçası</b></p> <ul style="list-style-type: none"> <li>• Kapağın bir kısmını oluşturan rimel fırçası</li> <li>• Ambalaja takılan yapışkan etiketler</li> <li>• Zimba</li> <li>• Plastik kılıflar</li> <li>• Deterjan kaplarında kapağın bir kısmını oluşturan doz ölçme araçları</li> <li>• Mekanik el değirmenleri (ürünle dolu, yeniden doldurulmayan, ör: baharat ile dolu baharat değirmenleri)</li> </ul>	<p><b>Ambalaj değil</b></p> <ul style="list-style-type: none"> <li>• Radyo frekanslı tanımlama (RFID) etiketi</li> </ul>

## ATIK ELEKTRİKLI VE ELEKTRONİK EŞYALARIN KONTROLÜ YÖNETMELİĞİ

### Ek-1/A

#### ELEKTRİKLI VE ELEKTRONİK EŞYA KATEGORİLERİ

1. Büyük ev eşyaları
2. Küçük ev aletleri
3. Bilişim ve telekomünikasyon ekipmanları
4. Tüketici ekipmanları
5. Aydınlatma ekipmanları
6. Elektrikli ve elektronik aletler (büyük ve sabit sanayi aletleri hariç olmak üzere)
7. Oyuncaklar, eğlence ve spor ekipmanları
8. Tıbbi cihazlar
9. İzleme ve kontrol aletleri
10. Otomatlar

### Ek-1/B

#### ELEKTRİKLI VE ELEKTRONİK EŞYA KATEGORİLERİ AYRINTILI LİSTESİ

##### **1. Büyük ev eşyaları**

- a) Büyük soğutucu cihazlar
- b) Buzdolapları
- c) Dondurucular
- ç) Gıdaların soğutulması, korunması ve saklanması için kullanılan diğer büyük cihazlar
- d) Çamaşır makineleri
- e) Çamaşır kurutma makineleri
- f) Bulaşık makineleri
- g) Pişirme cihazları
- ğ) Elektrikli ocaklar
- h) Elektrikli saclar
- ı) Mikrodalga fırınlar
- i) Gıda pişirici ve hazırlayıcı diğer büyük cihazlar
- j) Elektrikli ısıtıcılar
- k) Elektrikli radyatörler
- l) Odaların, yatakların ve oturma gruplarının ısıtılmasında kullanılan diğer büyük cihazlar
- m) Elektrikli vantilatörler/aspiratörler
- n) İklimlendirme cihazları
- o) Diğer fan, havalandırma ve iklimlendirme ekipmanları
- ö) Elektrikli ve elektronik eşya tanımı kapsamındaki diğer büyük ev eşyaları

##### **2. Küçük ev aletleri**

- a) Elektrikli süpürgeler
- b) Halı yıkama makineleri
- c) Diğer temizleme makineleri
- ç) Örgü, dokuma, dikiş makineleri ve diğer kumaş işleyici makineler
- d) Ütü makineleri, ütüleme ve diğer giysi bakım aletleri
- e) Tost makineleri
- f) Kızartma makineleri
- g) Öğütücüler, kahve makineleri, paketleme cihazları
- ğ) Elektrikli bıçaklar
- h) Saç kesimi, saç kurutucu, diş fırçalama, tıraş, masaj ve diğer vücut bakım aletleri



1) Duvar ve kol saatleri ve diğer zaman ölçümü ve göstergesi veya kaydı için kullanılan aygıtlar

i) Tartılar

j) Elektrikli ve elektronik eşya tanımı kapsamındaki diğer küçük ev aletleri

### **3. Bilişim ve telekomünikasyon ekipmanları**

a) Merkezi veri işlemesi:

1) Ana bilgisayarlar (Mainframe)

2) Mini bilgisayarlar

3) Yazıcı Birimleri

b) Kişisel bilgisayar ekipmanları:

1) Kişisel bilgisayarlar (Merkezi işleme birimi, fare, ekran ve klavye dâhil)

2) Dizüstü bilgisayarlar (Merkezi işleme birimi, fare, ekran ve klavye dâhil olmak üzere notebook, laptop ve benzeri)

3) Avuçiçi bilgisayarlar (Notepad ve benzeri)

4) Yazıcılar

5) Kopyalama ekipmanı

6) Elektrikli ve elektronik daktilolar

7) Cep ve masa hesap makineleri ve elektronik bilgi toplama, muhafaza etme, işleme, sunma veya iletme için kullanılan diğer ürün ve ekipmanlar

8) Kullanıcı terminalleri ve sistemleri

9) Faks makineleri

10) Teleks

11) Telefonlar

12) Ankesörlü telefonlar

13) Kablosuz telefonlar

14) Cep telefonları

15) Telesekreterler ve telekomünikasyon vasıtasıyla ses, görüntü ve başka bilgilerin iletilmesi için kullanılan diğer ürün ve ekipmanlar

16) Elektrikli ve elektronik eşya tanımı kapsamındaki diğer bilişim ve telekomünikasyon ekipmanları

### **4. Tüketici ekipmanları**

a) Radyo alıcıları

b) Televizyon alıcıları

c) Video kameraları

ç) Video kaydediciler

d) Hi-fi kaydediciler

e) Ses yükselteçleri

f) Müzik enstrümanları

g) Telekomünikasyon dışında görüntü ve sesin dağıtımını sağlayan sinyaller ve diğer teknolojiler de dâhil olmak üzere, görüntü ve ses kaydı veya bunların reproduksiyonu amacıyla kullanılan diğer ürün ve ekipmanlar

ğ) Elektrikli ve elektronik eşya tanımı kapsamındaki diğer tüketici ekipmanları

### **5. Aydınlatma ekipmanları**

a) Evsel kullanım hariç floresan lambalı aydınlatıcılar

b) Düz floresan lambalar

c) Kompakt floresan lambalar

ç) Basınçlı sodyum lambalar ve metal halit lambalar dâhil olmak üzere, yüksek güçlü deşarj lambaları

d) Düşük basınçlı sodyum lambalar

e) Akkor flamanlı ampuller hariç ışık verme veya ışık kontrolü için kullanılan diğer ekipmanlar

f) Elektrikli ve elektronik eşya tanımı kapsamındaki diğer aydınlatma ekipmanları

## **6. Elektrikli ve elektronik aletler (büyük ve sabit sanayi aletleri hariç olmak üzere)**

- a) Matkaplar
- b) Testereler
- c) Dikiş makineleri
- ç) Ahşap, metal veya diğer malzemelerin işlenmesinde kullanılan torna, değirmen, kumlama, zımpara, kesme, parçalama, delme, delik açma, dövme, katlama, eğme ve diğer işleme aletleri
- d) Perçinleme, çivileme, vidalama; perçin, çivi ve vida sökme ve benzer işlemler için kullanılan aletler
- e) Kaynak, lehim makineleri ve benzer makineler
- f) Sıvı veya gaz halindeki maddelerin sprey, dağıtma, sürme veya diğer şekillerde uygulanması için kullanılan ekipmanlar
- g) Çim biçme ve diğer bahçıvanlık işlerinde kullanılan aletler
- ğ) Elektrikli ve elektronik eşya tanımı kapsamındaki diğer elektrikli ve elektronik aletler

## **7. Oyuncaklar, eğlence ve spor ekipmanları**

- a) Elektrikli tren ve yarış arabası takımları
- b) El tipi video oyun konsolları
- c) Video oyunları
- ç) Bisiklet sürme, koşma, kürek çekme vb. sporlar için kullanılan bilgisayarlar
- d) Elektrikli veya elektronik spor aletleri
- e) Jetonlu makineler
- f) Elektrikli ve elektronik eşya tanımı kapsamındaki diğer oyuncaklar, eğlence ve spor aletleri

## **8. Tıbbi cihazlar (emplantasyon ürünleri ve hastalık bulaşıcı temaslarda bulunan ürünler hariç)**

- a) Radyoterapi ekipmanı
- b) Kardiyoloji ekipmanı
- c) Diyaliz
- ç) Sun'i teneffüs tertibatı
- d) Nükleer tıp ekipmanı
- e) Tüp teşhisleri için gerekli laboratuvar ekipmanı
- f) Analiz ekipmanı
- g) Derin dondurucular
- ğ) Üreme testleri
- h) Hastalıkların, yaraların ve sakatlıkların tespit edilmesi, önlenmesi, izlenmesi, iyileştirilmesi, hafifletilmesi için kullanılan diğer cihaz ve aletler
- ı) Elektrikli ve elektronik eşya tanımı kapsamındaki diğer tıbbi cihazlar

## **9. İzleme ve kontrol aletleri**

- a) Duman dedektörü
- b) Isı ayarlayıcıları
- c) Termostatlar
- ç) Evsel veya laboratuvar ortamında kullanılan ölçme, tartma ve ayarlama cihaz ve aletleri
- d) Endüstriyel tesislerde kullanılan diğer kontrol ve izleme enstrümanları (örneğin kontrol panelleri)
- e) Elektrikli ve elektronik eşya tanımı kapsamındaki izleme ve kontrol aletleri

## **10. Otomatlar**

- a) Sıcak içecek otomatları
- b) Sıcak veya soğuk şişe veya kutu otomatları
- c) Katı ürünler için otomatlar
- ç) Para otomatları
- d) Otomatik şekilde her çeşit ürün teslim eden bütün aletler
- e) Elektrikli ve elektronik eşya tanımı kapsamındaki diğer otomatlar

