



FEN BİLİMLERİ ENSTİTÜSÜ
2024 YILI
FAALİYET RAPORU

İÇİNDEKİLER

<u>BİRİM / ÜST YÖNETİCİ SUNUŞU</u>	3
<u>I- GENEL BİLGİLER</u>	4
A- <u>MİSYON VE VİZYON</u>	4
B- <u>YETKİ, GÖREV VE SORUMLULUKLAR</u>	4
C- <u>İDAREYE İLİŞKİN BİLGİLER</u>	4
1- <u>Fiziksel Yapı</u>	4
2- <u>Teşkilat Yapısı</u>	4
3- <u>Teknoloji ve Bilişim Altyapısı</u>	5
4- <u>İnsan Kaynakları</u>	5
5- <u>Sunulan Hizmetler</u>	7
5-1 <u>Eğitim-Öğretim</u>	7
5-2 <u>Araştırma</u>	12
5-3 <u>Toplumsal Katkı Hizmetleri</u>	14
5-4 <u>Kalite Yönetim ve Kalite Güvence Sistemi Çalışmaları</u>	15
5-5 <u>Yönetim ve İdari Hizmetler</u>	16
6- <u>Yönetim ve İç Kontrol Sistemi</u>	17
<u>II- AMAÇ ve HEDEFLER</u>	19
A- <u>TEMEL POLİTİKA VE ÖNCELİKLER</u>	20
<u>III- FAALİYETLERE İLİŞKİN BİLGİ VE DEĞERLENDİRMELER</u>	20
A- <u>MALİ BİLGİLER</u>	20
1- <u>Bütçe Uygulama Sonuçları</u>	20
2- <u>Temel Mali Tablolara İlişkin Açıklamalar</u>	20
3- <u>Mali Denetim Sonuçları</u>	20
B- <u>PERFORMANS BİLGİLERİ</u>	21
1- <u>Performans Sonuçlarının Değerlendirilmesi</u>	21
2- <u>Stratejik Plan Değerlendirme Tabloları</u>	24
<u>IV- KURUMSAL KABİLİYET ve KAPASİTENİN DEĞERLENDİRİLMESİ</u>	33
A- <u>Üstünlükler</u>	33
B- <u>Zayıflıklar</u>	33
<u>V- ÖNERİ VE TEDBİRLER</u>	33
<u>İÇ KONTROL GÜVENCE BEYANI</u>	35

BİRİM / ÜST YÖNETİCİ SUNUŞU

Abdullah Gül Üniversitesi Fen Bilimleri Enstitüsü (AGÜ FBE) bünyesinde İleri Malzemeler ve Nanoteknoloji Ana Bilim Dalı Yüksek Lisans, Sürdürülebilir Kentsel Altyapı Mühendisliği Yüksek Lisans, Küresel Sorunlarda Politika Analitiği Yüksek Lisans, Biyomühendislik Yüksek Lisans ve Doktora, Endüstri Mühendisliği Yüksek Lisans ve Doktora, Mimarlık Yüksek Lisans ve Doktora, Elektrik ve Bilgisayar Mühendisliği Yüksek Lisans ve Doktora, Malzeme Bilimi ve Makine Mühendisliği Doktora, İnşaat Mühendisliği Doktora programları yürütülmekte olup, lisansüstü dersler %100 İngilizce olarak verilmektedir.

AGÜ-FBE'nin misyonu, "Ulusal ve küresel sorunlara odaklanan disiplinlerarası / transdisipliner araştırma anlayışıyla ve kurduğu ortaklıklarla bilgiyi değere dönüştüren, bilime ve topluma yüksek katkıda bulunan, girişimci ve yenilikçi yüksek nitelikli araştırmacılar, akademisyenler ve yöneticiler yetiştirmektir".

AGÜ-FBE ayrıca fen ve mühendislik alanlarında yeni lisansüstü programların tasarımı ve geliştirilmesini teşvik ve koordine eder. Misyonu doğrultusunda AGÜ-FBE kendine bağlı lisansüstü programların kontenjanlarını belirleme, başvurularını değerlendirme, ders içeriklerini belirleme, yeni ders açma, dönem içinde açılan ders yelpazesini belirleme, ders icra ve öğrenci performanslarını değerlendirme, tez danışmanı ve jürilerini belirleme, tez savunma faaliyetlerinin koordinasyonu, denetimi ve onayını gerçekleştirme ve nihai tez dokümanlarını onaylama işlerini yürütür. Ayrıca, ulusal veya uluslararası üniversitelerle eğitim ve araştırmada iş birliği veya ortak diploma programları ihdası ve yürütülmesi konularında bağlı programları yönlendirir ve onlara destek olur.

AGÜ-FBE'nin temel yönetim ilkesi;

- Yeni lisansüstü akademik programların tasarımı, açılması ve mevcut lisansüstü akademik programların yürütülmesi, güncellenmesi, duyurulması,
- Nitelikli ulusal ve uluslararası lisansüstü öğrenci çekimi için politikalar geliştirilmesi ve duyurulması,
- Nitelikli lisansüstü mezunlar verecek şekilde kaliteyi artırıcı önlemlerin alınması, program kriter ve koşullarının belirlenmesi ve duyurulması,
- Derslerin ve nitelikli araştırmaların icrası için gerekli eğitim ve araştırma altyapı imkanlarının oluşturulmasına yönelik gerekli koordinasyonun ve danışmanlık mekanizmasının sağlanması, taktik kararların verilmesi ve yürütmede ilgili Ana Bilim Dallarının yetkilendirilmesi,
- Nitelikli araştırma etkinliklerinin gerçekleştirilmesi ve yayımı,

AGÜ FBE, denetim, onay, eğitim ve araştırma alanlarında yeni fırsatların oluşturulması, Üniversite içi ve dışında temsil, bilginin yayılması ve destek etkinlikleri konularında doğrudan sorumluluk alır.

Prof. Dr. İrfan ALAN
Enstitü Müdür V.

I- GENEL BİLGİLER

A- MİSYON VE VİZYON

Misyon

Ulusal ve küresel sorunlara odaklanan disiplinlerarası / transdisipliner araştırma anlayışıyla ve kurduğu ortaklıklarla bilgiyi değere dönüştüren, bilime ve topluma yüksek katkıda bulunan, girişimci ve yenilikçi yüksek nitelikli araştırmacılar, akademisyenler ve yöneticiler yetiştirmek.

Vizyon

AGÜ-FBE sunduğu ileri ve uluslararası düzeyde lisansüstü eğitim ve disiplinlerarası / transdisipliner araştırma anlayışı ile üniversitemizin yenilikçiliği ve yaratıcılığı özümsemiş ve ürettiği bilgiyi değere dönüştürerek bilime ve topluma ileri düzeyde katkı yapan, saygın uluslararası bir üniversite olma vizyonuna yüksek katkıda bulunmak.

B-YETKİ, GÖREV VE SORUMLULUKLAR

AGÜ-FBE faaliyet ve işleyişlerini Anayasa'nın 130. ve 2547 sayılı Kanununun 12. Maddesinde sıralanan hükümler çerçevesinde yerine getirmektedir.

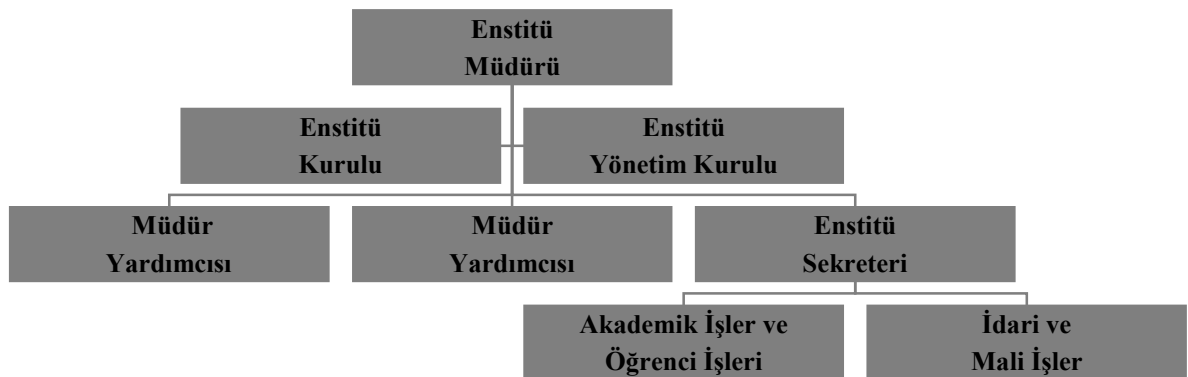
C- İDAREYE İLİŞKİN BİLGİLER

1-Fiziksel Yapı

Çalışma Odası ve Diğer Alanlar	Akademik Çalışma Oda Sayısı	Akademik Çalışma Odası Alanı (m2)	İdari Çalışma Oda Sayısı	İdari Çalışma Odası Alanı (m2)
Öğrencilere Tahsis Edilen (100/2000)	1	63		
Akademik Personel Hizmet Alanları	2	50		
İdari Personel Hizmet Alanları			3	72

2- Teşkilat Yapısı

Enstitümüz 2547 sayılı Kanun'un 19. maddesi gereğince lisansüstü eğitim-öğretim yapmak üzere kurulmuştur.



3- Teknoloji ve Bilişim Altyapısı

Fen Bilimleri Enstitüsü'ne ait özel lisanslı yazılım yoktur. Enstitümüz, Üniversite'nin Bilgi İşlem merkezinin esas lisans sahibi olduğu muhtelif yazılımlar (Personel Yönetim Sistemi, Peyösis, Pbys, Ebys) ile Bilgi İşlem Daire Başkanlığı'nın geliştirdikleri yazılımları kullanmaktadır. Ayrıca personel özlük ve maaş ile ilgili ödemelerin yapıldığı Hazine ve Maliye Bakanlığı'na ait KBS (Kamu Harcama ve Muhasebe Bilişim Sistemi), MYS (Muhasebe Yönetim Sistemi), SGK Kesenek Bilgi sistemini ve ek ders hesaplamalarında Personel Daire Başkanlığı'nın sözleşme imzaladığı Netiket programını kullanmaktadır.

Teknoloji Kaynakları					
Sıra No	Taşınır Adı	Adet	Hesap Kodu	I.Düzye Kod	II.Düzye Kod
1	Bilgisayarlar ve Sunucular (Diz üstü)	12	255	02	01
2	Bilgisayarlar ve Sunucular (Masa üstü)	6	255	02	01
2	Bilgisayar Çevre Bilimleri (Projeksiyon)	4	255	02	02

4- İnsan Kaynakları

4.1.1. KADROSU FEN BİLİMLERİ ENSTİTÜSÜ'NDE BULUNAN AKADEMİK PERSONEL

AKADEMİK PERSONEL	Enstitü Kadrosunda Olan	Diğer Üniversitelerden Geçici Gelen	Toplam
Öğretim Üyesi	1	0	1
Araştırma Görevlisi	0	1	1
Toplam	1	1	2

4.1.2. AKADEMİK PERSONELİN YAŞ İTİBARIYLA DAĞILIMI

	21-25 Yaş	26-30 Yaş	31-35 Yaş	36-40 Yaş	41-50 Yaş	51-Üzeri	TOPLAM
Kişi Sayısı	-	1	1	-	-	-	2

4.1.3. AKADEMİK PERSONELİN KADIN-ERKEK DAĞILIMI

	Kadın	Erkek	Toplam
Kişi Sayısı	1	1	1
Yüzde	50	50	100

4.1.4. AKADEMİK PERSONELİN EĞİTİM DURUMU

	İlköğretim	Lise	Ön Lisans	Lisans	Yüksek Lisans veya Doktora	TOPLAM
Kişi Sayısı	-	-	-	-	2	2
Yüzde (%)	-	-	-	-	100	100

4.2. İDARİ PERSONEL

4.2.1. İDARİ PERSONEL KADROLARIN DOLULUK ORANINA GÖRE

İDARİ PERSONEL (Kadroların Doluluk Oranına Göre)	Dolu	Boş	Toplam
Genel İdari Hizmetler	5	-	5
Toplam	5		5

4.2.2. İDARİ PERSONEL FİİLİ DURUMA GÖRE

İDARİ PERSONEL	Toplam
Genel İdari Hizmetler	5
Toplam	5

4.2.3. İDARİ PERSONELİN EĞİTİM DURUMU

	İlköğretim	Lise	Ön Lisans	Lisans	Yüksek Lisans ve Doktora	Toplam
Kişi Sayısı	-	-	1	4	-	5
Yüzde (%)	-	-	20	80	-	100

4.2.4. İDARİ PERSONELİN HİZMET SÜRELERİ

	1-3 Yıl	4-6 Yıl	7-10 Yıl	11-15 Yıl	16-20 Yıl	21-Üzeri	TOPLAM
Kişi Sayısı	-	-	-	5	-	-	5
Yüzde (%)	-	-	-	100	-	-	100

4.2.5. İDARİ PERSONELİN YAŞ İTİBARIYLA DAĞILIMI

	21-25 Yaş	26-30 Yaş	31-35 Yaş	36-40 Yaş	41-50 Yaş	51-Üzeri	TOPLAM
Kişi Sayısı	-	1	-	2	2	-	5
Yüzde (%)	-	20	-	40	40	-	100

4.2.6. İDARİ PERSONELİN KADIN-ERKEK DAĞILIMI

	Kadın	Erkek	Toplam
Kişi Sayısı	1	4	5
Yüzde	20	80	100

5- Sunulan Hizmetler

5-1 Eğitim-Öğretim:

Enstitümüzde eğitim-öğretim dili İngilizcedir. Uluslararası akademik camiada ve bilim-teknoloji dünyasında fark yaratacak nitelikli lisansüstü çalışmaların yürütülmesi ve nitelikli insan gücünün yetiştirilmesi ilke edinmiştir. Enstitümüzde, üniversitemiz kadrosunda bulunan ve lisansüstü programlara destek veren alanlarında uluslararası tanınırlıklara sahip, birçok ulusal ve uluslararası bilim ödülü ve başarı sahibi, 11 Profesör, 23 Doçent, 35 Dr. Öğretim Üyesinden (Aralık 2024 itibariyle) oluşan güçlü bir akademik kadro bulunmaktadır. Verilen lisansüstü eğitim-öğretim ile öğrencilerin mezun olurken şu beş temel beceri ve yetkinliği kazanması hedeflenmektedir: (i) ilgili alan(lar)da uluslararası seviyede güncel teknik bilgi birikimi ve inter-/transdisipliner bakış açısı, (ii) bilimsel soft beceriler, (iii) bilimsel yöntemlerle inter-/transdisipliner araştırma yapabilme, (iv) küresel sorunlar ve sürdürülebilirlik farkındalığı, (v) ileri seviyede akademik İngilizce hâkimiyeti.

Lisansüstü programlarda yer alan dersler; zorunlu ve seçmeli olarak ayrılmakta olup öğrencilerin istedikleri alanlarda belirtilen yetkinlikleri kazanmasına imkân verilmektedir. Ayrıca, lisansüstü derslerde üniversitemiz tarafından LFW (Lecture Free Week) olarak tanımlanan haftada uygulamalı eğitim-öğretim faaliyetleri ve küresel sürdürülebilirlik içeriği oluşturularak lisansüstü eğitim-öğretim faaliyetleri desteklenmektedir. Eğitim dilinin İngilizce olması nedeniyle öğrencilerin lisansüstü programlara girişlerinde belirli bir İngilizce seviyesine sahip olmasına önem verilmekte, lisansüstü programlara kabul şartları içerisinde İngilizce dil puanı bu amaca yönelik olarak yüksek lisans, doktora ve program ayrımı yapmadan tek bir puan olarak belirlenmektedir. Lisansüstü eğitim-öğretim boyunca gerektiği durumlarda Yabancı Diller Yüksekokulundan nitelikli öğretim görevlileri tarafından verilen ek derslerle de öğrencilerin İngilizceleri desteklenmektedir. Ayrıca, yüksek lisans başvurularında akademik olarak yeterli görülen, fakat İngilizce seviyeleri yeterli olmayan sınırlı sayıda öğrenciye şartlı kabul verilerek Yabancı Diller Yüksekokulundan İngilizce eğitimi almalarına imkan

sağlanmaktadır. 2013-2014 güz yarıyılında lisansüstü öğrenci kabulüne başlayan Enstitümüzde Aralık 2024 itibariyle 9 farklı ana bilim dalında 13 farklı lisansüstü program bulunmaktadır. Bu programlarımızda 200'den fazla kayıtlı lisansüstü öğrenci bulunmakta olup günümüze kadar 181 lisansüstü tez başarıyla bitirilmiştir. Enstitümüz bünyesinde açılan ve öğrenci kabul eden lisansüstü programlarımız aşağıdaki gibidir:

Yüksek lisans Programları:

- İleri Malzemeler ve Nanoteknoloji (Advanced Materials and Nanotechnology)
- Elektrik ve Bilgisayar Mühendisliği (Electrical and Computer Engineering)
- Endüstri Mühendisliği (Industrial Engineering)
- Biyomühendislik (BioEngineering)
- Mimarlık (Architecture)
- Sürdürülebilir Kentsel Altyapı Mühendisliği (Sustainable Infrastructure Engineering)
- Küresel Sorunlarda Politika Analitiği (Policy Analytics in Global Issues)

Doktora Programları:

- Malzeme Bilimi ve Makine Mühendisliği (Materials Science and Mechanical Engineering)
- Elektrik ve Bilgisayar Mühendisliği (Electrical and Computer Engineering)
- Endüstri Mühendisliği (Industrial Engineering)
- Mimarlık (Architecture)
- Biyomühendislik (Bio Engineering)
- İnşaat Mühendisliği (Civil Engineering)

Bu programlardan 7'si yüksek lisans 6'sı doktora programı olup Enstitümüz kurulduğu ilk günden bu yana doktora ve yüksek program sayılarının birbirlerine göre dengeli bir şekilde artmasına özellikle önem gösterilmiştir. Bu noktada, Enstitümüz doktora program sayısını bütün lisansüstü programlar içerisinde en az %40 seviyesinde tutmayı başarmış ve bundan sonrası için de aynı hedef benimsenmiştir. Yükseköğretim Kurulu tarafından ilgili Lisansüstü Yönetmelikte tanımlanan şekliyle bilime yenilik getirme, yeni bir bilimsel yöntem geliştirme, bilinen bir yöntemi yeni bir alana uygulama niteliklerinden en az birini yerine getiren nitelikli doktora tez çalışmalarının sayısının bütün lisansüstü tez çalışmalarının en az %25'ini oluşturması, bu sayede evrensel bilime ve ülkemiz bilimsel seviyesine en üst seviyede katkı yapmak öncelikli hedeflerimiz arasındadır. Ayrıca, bütün lisansüstü programlarımız için tanımlanmış olan ve öğrenciye bilimsel etik kuralları çerçevesinde hareket ederek bağımsız

araştırma yapma, bilimsel problemleri, verileri geniş ve derin bir bakış açısı ile irdeleyerek yorum yapma, analiz etme ve yeni sentezlere ulaşma becerileri kazandıran ortak dersler Enstitümüz tarafından verilmektedir. Enstitümüze yeni kayıt yaptıran öğrencilerimize hem Enstitümüz hem de Ana Bilim Dalları tarafından oryantasyon eğitimleri verilerek eğitim-öğretim dönemine sorunsuz bir şekilde başlamaları sağlanmaktadır. Ayrıca, lisansüstü öğrencilerimize okula attıkları ilk adımdan mezun olana kadarki süreç boyunca akademik danışmanlık yanında psikolojik ve rehberlik hizmetleri de verilmektedir. Öğrencilerin kişisel ve profesyonel gelişimlerini desteklemek amacıyla Üniversitemize ders dışı etkinlikler ve ders kapsamında olmak üzere pek çok uzman, konuşmacı olarak davet edilmektedir. Ayrıca, Üniversitemiz dışı katılımcılara açık olarak yapılan ve her yarıyıl sonunda düzenlenen (devam eden) lisansüstü tez sunumları etkinliği, öğrencilerimiz ve öğretim üyelerimiz ile iş ve sanayi dünyasından alanının uzmanları arasında iletişimi artırmak ve bilimsel-teknolojik iş birlikleri oluşturmak amacıyla tasarlanmıştır. Eğitim-öğretim kadrosunun mesleki gelişimlerini sağlamak ve öğretim becerilerini iyileştirmek için Üniversitemiz tarafından çeşitli eğitimler ve çalıştaylar düzenlenmektedir. Bu eğitimler; ders tasarımı ve uygulamasında öğrenen merkezli yaklaşımlar, sınıfta teknoloji kullanımı, sınıfta tartışma yönetimi, topluma hizmetle öğrenme kavramının derslere entegrasyonu, anadili İngilizce olmayan öğrencilere ders anlatımında dikkat edilmesi gereken hususlar gibi başlıklarda yapılmaktadır. Bu kapsamda, “Design Thinking”, “Service Learning” konularında bilgilendirme toplantıları, ders tasarımı ekipleri de oluşturulmuştur. Öğrenme ve eğitim konusunun uzmanlardan oluşan bir merkez tarafından daha sistemli bir şekilde yürütülebilmesi için kurulmuş olan Öğrenme-Öğretme Merkezi hem öğretim elemanlarımıza hem de öğrencilerimize eğitimle ilgili her türlü desteği vermektedir. Öğretim üyeleri ile yapılan grup çalışmaları, bireysel danışmanlıklar, sınıf gözlemleri, farklı öğretim tekniklerinin tartışıldığı minik çalıştaylar vb. yöntemlerle öğretim üyelerinin yetkinlikleri ve dolayısıyla eğitimin niteliği yükseltilmektedir.

5.1.2. EĞİTİM PROGRAMLARI YÜKSEK LİSANS PROGRAMLARI

Programın Adı	Tezli Yüksek Lisans	Tezsiz Yüksek Lisans
İleri Malzemeler ve Nanoteknoloji	1	0
Sürdürülebilir Kentsel Altyapı Mühendisliği	1	0
Küresel Sorunlarda Politika Analitiği	1	0
Toplam	3	0

DOKTORA PROGRAMLARI

Programın Adı	Doktora	Tezsiz Yüksek Lisans
Malzeme Bilimi ve Makine Mühendisliği	1	0
İnşaat Mühendisliği	1	0
Toplam	2	0

YÜKSEK LİSANS VE DOKTORA PROGRAMLARI

Programın Adı	Tezli Yüksek Lisans ve Doktora	Tezsiz Yüksek Lisans
Elektrik ve Bilgisayar Mühendisliği	1	0
Mimarlık	1	0
Endüstri Mühendisliği	1	0
Biyomühendislik	1	0
Toplam	4	0

5.1.3 ÖĞRENCİ SAYILARI

YÜKSEK LİSANS VE DOKTORA PROGRAMLARI ÖĞRENCİ SAYILARI

PROGRAMIN ADI	Yüksek Lisans Yapan Sayısı		Doktora Yapan Sayısı	Toplam
	Tezli	Tezsiz		
Elektrik ve Bilgisayar Mühendisliği	45	-	22	67
Endüstri Mühendisliği	12	-	8	20
İleri Malzemeler ve Nanoteknoloji	9	-	-	9
Malzeme Bilimi ve Makine Mühendisliği	-	-	9	9
Biyomühendislik	32	-	19	51
Mimarlık	30	-	16	46
Sürdürülebilir Kentsel Altyapı Mühendisliği	12	-	-	12
Küresel Sorunlarda Politika Analitiği	1	-	-	1
Toplam	141	-	74	215

CİNSİYETE GÖRE LİSANSÜSTÜ ÖĞRENCİ SAYILARI

PROGRAMIN ADI	ERKEK	KADIN	GENEL TOPLAM
İleri Malzemeler ve Nanoteknoloji	6	3	9
Malzeme Bilimi ve Makine Mühendisliği	5	4	9
Elektrik ve Bilgisayar Mühendisliği (Y.L.)	35	10	45

Elektrik ve Bilgisayar Mühendisliği (D.)	17	5	22
Endüstri Mühendisliği (Y.L.)	7	5	12
Endüstri Mühendisliği (D.)	5	3	8
Biyomühendislik (Y.L.)	5	27	32
Biyomühendislik (D.)	8	11	19
Mimarlık (Y.L.)	17	13	30
Mimarlık (D)	4	12	16
Sürdürülebilir Kentsel Altyapı Müh. (Y.L.)	8	4	12
Küresel Sorunlarda Politika Analitiği (Y.L.)	-	1	1
TOPLAM	117	98	215

ÜNİVERSİTEDEN AYRILAN ÖĞRENCİ SAYISI

PROGRAMIN ADI	Kendi İsteği ile Ayrılan	Ücret Yatırmayan	Başarısız	Yatay Geçiş	Diğer	Toplam
İleri Malzemeler ve Nanoteknoloji (YL)	-	-	3	-	-	3
Malzeme Bilimi ve Makine Mühendisliği (Dr)	-	-	1	-	-	1
Elektrik ve Bilgisayar Mühendisliği (YL)	1	-	8	-	-	9
Elektrik ve Bilgisayar Mühendisliği (Dr)	1	-	1	-	-	2
Endüstri Mühendisliği (YL)	-	-	2	-	-	2
Endüstri Mühendisliği (Dr)	-	-	-	-	-	-
Biyomühendislik (YL)	1	-	2	1	-	4
Biyomühendislik (Dr)	1	-	-	-	-	1
Mimarlık (YL)	-	-	6	-	-	6
Mimarlık (Dr)	-	-	1	-	-	1
Sürdürülebilir Kentsel Altyapı Müh. (Y.)	1	-	1	-	-	2
Küresel Sorunlarda Politika Ana. (YL)	-	-	-	-	-	-
TOPLAM	5	-	25	1		31

5.1.4. 2024 YILI MEZUN ÖĞRENCİ SAYILARI

2024 Yılı Yüksek Lisans Programı Mezunları

PROGRAMIN ADI	Mezun Olan Öğrenci
Biyomühendislik	5
Elektrik ve Bilgisayar Mühendisliği	7
Endüstri Mühendisliği	1
Mimarlık	3
İleri Malzemeler ve Nanoteknoloji	1
Sürdürülebilir Kentsel Altyapı Mühendisliği	2
Toplam	19

2024 Yılı Doktora Programı Mezunları

PROGRAMIN ADI	Mezun Olan Öğrenci
Elektrik ve Bilgisayar Mühendisliği	10
Malzeme Bilimi ve Makine Mühendisliği	2
Mimarlık	3
Toplam	15

5-2 Araştırma

Enstitümüzün en önemli faaliyet alanlarından birisi araştırma ve geliştirmedir. AGÜ'nün araştırma stratejisi bilime ve topluma somut katkılar yapmayı amaçladığından, Enstitümüzde de araştırma bütünsel bir yaklaşımla ele alınmış, birçok disiplinden araştırmacının ve lisansüstü öğrencinin bir araya gelerek küresel sorunlara çözüm aramasına ve uluslararası düzeyde nitelikli araştırmalar yapmasına imkân sağlayacak şekilde tasarlanmıştır. Enstitümüzde yürütülen araştırma faaliyetlerinin temelini oluşturan lisansüstü tez çalışmalarının bilime, teknolojiye, topluma ve küresel sorunların sürdürülebilir çözümlerine yenilik getirmesini ve katkı yapmasını hedefliyoruz. Bu noktada, her öğrenci özelinde Ana Bilim Dallarımızca yürütülen uzmanlık alan ve tez dersleri Yükseköğretim Kurulu tarafından da tanımlanan şekliyle öğrenciye bağımsız araştırma yapma, bilimsel problemleri, verileri geniş ve derin bir bakış açısı ile irdeleyerek yorum yapma, analiz etme ve yeni sentezlere ulaşma becerileri kazandırır. Üniversitemizin ve Enstitümüzün araştırma odağı “sürdürülebilirlik teması” olarak belirlenmiştir. Bu çerçevede, 2018 yılından itibaren Birleşmiş Milletler tarafından tespit edilen “17 Sürdürülebilir Kalkınma Amacı” Enstitümüzde yürütülen lisansüstü tez çalışmalarının mutlaka katkıda bulunması gereken alanlar olarak AGÜ ve Enstitümüz araştırma politikasının temelini oluşturmuştur. Bu doğrultuda, Üniversitemizin Araştırma Stratejisi ile de uyumlu olarak Enstitümüzde yürütülen lisansüstü tez çalışmalarında (1) ileri malzemeler, (2) sağlık ve medikal biyoteknoloji, (3) akıllı sistemler, (4) şehirler ve toplumlar, (5) enerji, (6) inovasyon ve girişimcilik alanlarına özel olarak odaklanan bir araştırma yönetim stratejisi belirlenmiş ve

bunların “Birleşmiş Milletler Sürdürülebilir Kalkınma Amaçları” ile bağlantıları ortaya konmuştur. Lisansüstü tez çalışmaları ilk aşamadan tezin savunulduğu son aşamaya kadar bu odak alanları ekseninde sürdürülmekte ve kalite değerlendirme süreçleri bu yönde kurgulanmaktadır. Lisansüstü öğrencilerimizin merkezinde yer aldığı lisansüstü araştırma ve geliştirme çalışmaları Tübitak, Kalkınma Bakanlığı, Avrupa Birliği, TUSEB, özel ve devlete bağlı STK’lar ve AGÜ-Bilimsel Araştırma Programı gibi birçok resmi kurum ve endüstriyel firmalar tarafından finanse edilmektedir. Öğrencilerimiz gerek değişim programları gerekse danışmanları tarafından yürütülen dış destekli projelerle yurtiçi ve yurtdışı önemli araştırma kurumları ile iş birlikleri yürütmekte ve lisansüstü eğitimleri esnasında bu yerlerde araştırma faaliyetlerinde bulunmaktadır. Enstitümüz, belirli iş birlikleri çerçevesinde kurum dışında gerçekleştirilen araştırma faaliyetlerinin öğrencilerimizin akademik ve bilimsel gelişimleri için öneminin farkında olup, bu konuda her türlü akademik ve idari desteği öğrencilerimize sunmaktadır. Enstitümüzde üretilen endeksli yayınlar, alınan atıflar ve ekonomik/sosyal değere dönüşebilecek ürünler ile AGÜ’nün uluslararası saygın araştırma kurumları arasında yer alma hedefine ve ülkemizin ürettiği uluslararası düzeyde nitelikli bilimsel çalışmalar ile tanınırlık hedefine katkılar sunmayı amaçlıyoruz. Ayrıca, Enstitümüzde temel ve uygulamalı araştırma alanlarına dengeli bir şekilde yer verilerek nitelikli ve özgün yayınlar yapılması ve topluma katkı sağlayan çıktılar geliştirilmesi amaçlanmaktadır. Enstitümüz, Üniversitemizin yerel ve bölgesel kalkınmayı desteklemek ve toplumun ihtiyaçlarına hizmet etmek amacıyla Kayseri Büyükşehir Belediyesi, Kayseri Ticaret Odası, Kayseri Sanayi Odası ve Kayseri Organize Sanayi Bölgesi gibi yerel ve bölgesel paydaşlarla da yakın iş birlikleri yürütmekte, öğretim üyeleri ve lisansüstü öğrencilerle yürütülen lisansüstü tezlerle katkılar sunmaktadır. 2015 yılında AGÜ ile Kayseri Büyükşehir Belediyesi’nin birlikte düzenlediği ve Enstitümüzden de katılım sağlandığı “2050 Yılında Kayseri” adlı çalıştayda, akıllı ve sürdürülebilir şehircilik konusunda önemli stratejiler geliştirilmiştir. Bu çalıştayda enerji, sağlık, ulaşım, çevre ve sosyal ve kültürel alanlarda çalışma stratejileri oluşturulmuş ve potansiyel proje konuları belirlenmiştir. Üniversitemizde, Enstitümüzün de katkıları ile Kayseri Sanayi Odası ve Kayseri Ticaret Odası ile üniversite-sanayi iş birliği platformunu geliştirmek, AGÜ-sanayici etkileşimini arttırmak, nitelikli Ar-Ge projeleri ve staj programları geliştirmek üzere geniş katılımlı toplantılar düzenlenmiştir. Enstitümüze destek veren AGÜ akademik personeli ve lisansüstü öğrencileri, ulusal ve uluslararası düzeyde pek çok bilimsel toplantıda (sempozyum, kongre, konferans, seminer, panel vb.) yer almakta ve benzeri birçok etkinliği de dış paydaşlara açık bir şekilde lisansüstü tez çalışmalarını da kapsayacak şekilde üniversitemiz bünyesinde organize etmektedir.

2024 yılında öğrencilerimiz Science Citation Index Expanded (SCI-E) kapsamında Q1 kategorisinde 8, Q2 kategorisinde 20, Q3 kategorisinde 4, Q4 kategorisinde 1, yayın yapmışlardır. Ayrıca öğrencilerimizin arařtırmacı ya da bursiyer olarak katıldıkları projeler ařađıdaki tabloda gösterilmektedir.

Gerçekleřtirilen Bilimsel Projeler

Tablo 7:

Projenin Kaynađı	Proje Sayısı
BAP	0
TÜBİTAK	16
Diđer	2 (TUSEB)
TOPLAM	18

* Lisansüstü öğrencilerin arařtırmacı ya da bursiyer olarak çalıştıkları projelerdir.

Yüksek Lisans/Doktora Tez Savunması ve Seminer Sunumları

Tablo 8:

	Yüksek Lisans	Doktora	Toplam
Tez Savunmaları	22	25	57
Seminer Sunumları	43	11	54
TOPLAM	65	36	111

5.3. Toplumsal Katkı: Topluma katkıyı misyon edinen Üniversitemizin bu konudaki vizyonu ile uyumlu olarak Enstitümüz, hedef alanlarını “küresel sorumluluklar ve sürdürülebilirlik teması” olarak belirlemiřtir. Bu çerçevede, 2018 yılından itibaren Birleřmiř Milletler tarafından tespit edilen “17 Sürdürülebilir Kalkınma Amacı” Üniversitemiz ve Enstitümüzün Lisansüstü arařtırma çalışmalarında mutlaka katkıda bulunması gereken alanlar olarak belirlenmiřtir. Bu dođrultuda, AGÜ’de (1) ileri malzemeler, (2) sađlık ve medikal biyoteknoloji, (3) akıllı sistemler, (4) řehirler ve toplumlar, (5) enerji, (6) inovasyon ve girişimcilik alanlarına özel olarak odaklanan bir lisansüstü arařtırma ve toplumsal katkı süreci belirlenmiř ve bunların “Birleřmiř Milletler Sürdürülebilir Kalkınma Amaçları” ile bağlantıları ortaya konulmuřtur. Bu bağlamda, her lisansüstü tezin topluma katkı boyutunun açıklandığı bir bölüm lisansüstü tezlere eklenmekte, yapılan çalışmaların topluma katkısının net olarak ifade edilmesi beklenmektedir. Küresel sorumluluklar aynı zamanda lisansüstü öğrencilerin mesleki ideallerini ve tutkularını ateřleyen bir unsur olarak işlev görmektedir. Arařtırma, eğitim ve uygulamalara yön verecek bu küresel sorumluluklar, dünyanın her noktasını etkilediđi gibi, Türkiye’yi, bölgeyi ve Kayseri’yi etkileyen konulardır. Enstitümüz, bu alanlarda nitelikli insan kaynađı sađlama, bilim ve teknoloji geliştirme, patent üretme, start-up řirketler kurma, sanayi ile iş birliđi içinde sanayi projeleri yürütme, ekonomik ve sosyal politikalar geliştirme ile kültürel yařama katkı ve bilimin topluma yayılması gibi katkı biçimlerini hedeflemektedir. Bu

yönde akademik çalışmalar devam etmekte olup üniversitede ve üniversite dışında çeşitli etkinlikler yapılmaktadır. Ayrıca, Enstitümüzde “Sürdürülebilir Kentsel Altyapı Mühendisliği” ve “Küresel Sorunlarda Politika Analitiği” gibi toplumsal katkı merkezli trans-disipliner lisansüstü programlar tasarlanmakta ve yürütülmektedir.

5.4. Kalite Yönetim ve Kalite Güvence Sistemi Çalışmaları

2024 yılında yapılan Kalite Güvence Yönetim Sistemi çalışmaları şu şekildedir:

A- Eğitim Alanında Kalite Kapsamında iyileştirmeler:

A1-10.01.2024 tarihli Enstitü Kurulu Kararıyla GCC 1001 kodlu ve XXX 500/600 kodlu derslerle ilgili karar kabul edilmiştir. Bu sayede:

Enstitümüze kayıt yapan öğrencilerin bu dersleri seçmesi için danışman atanması şartı kaldırılmıştır. Öğrencilerin bu dersleri kayıt yaptırdıkları ilk dönemden itibaren seçerek araştırma yöntemleri hakkında bilgi edinebilmeleri amaçlanmıştır.

A2- 01.02.2024-23.07.2024-12.08.2024-01.10.2024 tarihli Enstitü Kurulu Kararlarıyla; Enstitü Ders Kataloğuna 11 farklı ders eklenmiştir.. Bu sayede:

5 farklı Ana Bilim Dalına yeni ders eklenerek ders çeşitliliği artırılmıştır.

A3-08.07.2024-17.09.2024-01.10.2024 tarihli Enstitü Kurulu Kararlarıyla İleri Malzemeler ve Nanoteknoloji ABD, Malzeme Bilimi ve Makine Mühendisliği ABD, Elektrik ve Bilgisayar Mühendisliği ABD, Biyomühendislik ABD, Mimarlık ABD ve Endüstri Mühendisliği ABD’na ait program bilgisi ve ders planları güncellenmiştir. Bu sayede:

2024-2025 Eğitim Öğretim Yılından itibaren kayıt yaptıran öğrenciler için zorunlu/seçmeli ders planı oluşturulmuş ve öğrenci bilgi sistemine aktarılmıştır. Bununla birlikte öğrencilerin mevzuata boğulmadan sistem üzerinden derslerini seçebilmesi amaçlanmıştır.

A4- 07.08.2024 tarihli Enstitü Kurulu Kararı ile Üniversitemiz kadrosunda yer almayan doktora diploması bulunan kişilerin Enstitümüzde ders verebilmesi için gerekli kriterlerde güncelleme yapılmıştır. Bu sayede:

Alınan kararlar birlikte “Dışarıdan ders verecek kişinin kurumundan resmi yazı ile izin alınması.” şartı kaldırılmış ve işlemlerin daha hızlı sonuçlanması amaçlanmıştır.

A5- 26.11.2024 tarihli Enstitü Kurulu Kararı ile Enstitümüzde yeni öğrenci danışmanlığı almak isteyen öğretim üyelerine 5XX ve 6XX kodlu ders açma şartı getirilmiştir. Bu sayede;

Yeni danışmanlık alacak öğretim üyesinin 5XX ve 6XX kodlu ders açması teşvik edilerek öğrencilere ders çeşitliliğinin artırılması amaçlanmıştır.

5.5. Yönetim ve İdari Hizmetler

Fen Bilimleri Enstitüsü'ne ait idari faaliyetler şu şekildedir:

AGÜ FBE'de çalışan idari, teknik ve yardımcı hizmetler personeli arasında iş bölümünün sağlanması, gerekli denetim-gözetimin yapılması,

Akademik ve idari personel ile ilgili mevzuattaki güncellemelerin takip edilmesi,

Enstitü yerleşkesinde gerekli güvenlik tedbirlerin alınması,

Fiziki altyapı iyileştirmelerine yönelik projelerin hazırlanması,

Resmi açılışlar, törenler ve öğrenci etkinlikleri ile ilgili hazırlıkların yapılması ve sonuçlandırılması,

Müdürlüğe gelen yazıların cevaplandırılması için gerekli işlemlerin yapılması,

Enstitü Kurullarının gündemlerinin hazırlanması; alınan kararların yazılması, ilgililere dağıtılması ve arşivlenmesi,

Akademik ve idari personelin özlük hakları işlemlerinin yürütülmesi,

Bilgi edinme yasası çerçevesinde basit bilgi istemi niteliğini taşıyan yazılara cevap verilmesi,

Enstitü öğrenci işlerinin aksaklığa meydan vermeden düzenli bir biçimde yürütülmesi,

İdari personelin izinlerinin Enstitüdeki işleyişi aksatmayacak biçimde düzenlenmesi,

Enstitü için gerekli olan her türlü mal ve malzeme alımlarında taşınır kayıt ve taşınır kontrol yetkilisi ile çalışılması,

Enstitüde yapılacak yolluk-yevmiye, maaş, ek ders, mesai, fiili hizmet zammı ücretleri dâhil bütün harcamaların evrakını bütçe tertibine ve usulüne uygun olarak hazırlanması, personel GSS ve SGK primlerinin bildirilmesi ile ilgili iş/işlemlerin ve istenen yazıların usulüne uygun olarak yürütülmesi, ilgili birimlere iletilmesi ve takip edilmesi,

Her türlü ödemenin zamanında yapılması, bu konuda gerekli önlemlerin alınması,

Görevden ayrılan, göreve başlayan, izinli, raporlu ya da geçici görevli personelin iş ve işlemlerinin, personel işleri ofisi ile koordineli olarak takip edilmesi,

Harcama ve tahakkukla ilgili dosyaların tutulması, yedeklenmesi, usulüne uygun arşivlenmesi,

Ödenek bulunup bulunmadığının kontrol edilmesi,

Satın alınan tüketim ve demirbaş malzemelerinin kayıt altına alınması,

İhale ve satın alma işlemlerinde tutulan evrakların arşivlenmesi,

Akademik ve idari personelin göreve başlama ve görevden ayrılma işlemlerinin yürütülmesi,

İdari ve akademik personelin izin, görev ve rapor işlemlerinin takip edilmesi,

Müdür, Müdür Yardımcıları, Ana Bilim Dalı Başkanı atanmaları, kurul üyelikleri seçimleri ile ilgili iş ve işlemlerin yürütülmesi,

SGK işe giriş ve çıkış bildirelerinin düzenlenmesi ve aktivasyon işlemlerinin yürütülmesi,

Akademik ve idari personelin özlük bilgi ve dosyalarının usulüne uygun muhafaza edilmesi.

6- Yönetim ve İç Kontrol Sistemi

9 Aralık 2021 tarihinden itibaren Enstitü Müdürlüğü ve Harcama Yetkilisi görevini Prof. Dr. İrfan ALAN, Enstitü Sekreteri görevini ise Burhan KABATAŞ yürütmüştür.

28 Şubat 2023 tarihinde Doç. Dr. Aysun ADAN Akademik Müdür Yardımcısı, 22 Ağustos 2023 tarihinde Dr. Öğr. Üyesi Ömer Devrim AKSOYAK İdari Müdür Yardımcısı olarak atanmıştır.

Enstitü ihtiyaları büte imkânları çerevesinde AGÜ-FBE Müdürü ve Müdür Yardımcılarının görüşü alınarak gerçekleştirilmiştir. Satın alma/harcamaların başarılı olarak tamamlanması Gerçekleştirme Görevlisi ve Taşınır Kayıt ve Taşınır Kontrol yetkilisi tarafından da izlenmiştir.

Akademik, personel hareketleri ve diğere öğrenci ile ilgili konularda AGÜ-FBE Enstitü Kurulu'nun kararları ve belirlediğı prensipler doğrultusunda ve her alınan kararda AGÜ-FBE Yönetim Kurulu'nun görüşü alınarak hareket edilmiştir.

AGÜ FBE'ne bağılı Ana Bilim Dallarının akademik program ve öğrencileri ile ilgili icraatları ile program veya süreç değışiklik talepleri ve akademik personel (Araştırma Görevlisi) görevlendirme/personel hareketleri talepleri (yazılı olarak AGÜ-FBE sekreteryasına geldikten sonra) haftada bir düzenli toplanan AGÜ-FBE Yönetim Kurulu'nda (AGÜ Lisansüstü Eğitim Öğretim ve Sınav Yönetmeliğine ve AGÜ-FBE teamüllere uygunluğu açısından) titizlikle incelenmiş, olumlu görülenler onaylanmıştır.

Öte yandan, bu denetim, koordinasyon ve onay süreç ve faaliyetleri sırasında Yönetmelik ve/veya teamüllere uygunluğu konusunda tereddüt hâsıl olan konular, bir sonraki AGÜ-FBE Enstitü Kurulu'nda görüşölüp, tartışılarak açıklığa kavuşturulmak üzere not edilmiştir.

Yapılan icraatlar konusunda hem Rektörlüğe periyodik bilgi/rapor verilmiş, hem de dönemsel AGÜ-FBE Enstitü Kurullarında Ana Bilim Dalı Başkanlarına bilgi verilmiştir.

II- AMAÇ ve HEDEFLER

Stratejik Amaçlar	Stratejik Hedefler
Stratejik Amaç 1 - Değişen ve gelişen uluslararası yükseköğretim sektörü paydaşlarının ihtiyaçlarına uygun eğitim çözümleri üretmek ve uygulamak	Hedef 1 – Uluslararası öğrencilerin lisansüstü programlardaki oranını plan dönemi sonunda % 5 seviyesine ulaşmasını sağlamak.
	Hedef 2 – Hedef dönemi sonuna kadar aktif öğrenme yöntemlerini uygulayan derslerin sayısını düzenli olarak arttırmak.
	Hedef 3 – Lisansüstü öğrencilerin araştırmaları kapsamında AGÜ dışındaki paydaşlarla iş birliği içinde olmasını sağlamak. Bu şekilde yapılan tezlerin oranının her yıl düzenli olarak artırılmasını sağlamak.
	Hedef 4 – Ulusal ve uluslararası burslardan yararlanan lisansüstü öğrenci sayısını arttırmak.
Stratejik Amaç 2 - Uluslararası yüksek etkili araştırma çıktısı üreterek, temel ve uygulamalı araştırma dengesini koruyarak, bilime ve topluma katkıda bulunmak	Hedef 1 - AGÜ’de yürütülen lisansüstü tez çalışmalarının görünürlüğünü arttıracak seminer etkinliklerinin her yarıyıl sonunda bütün ana bilim dallarınca düzenlenmesini sağlamak.
	Hedef 2 – AGÜ bünyesindeki yüksek lisans ve doktora öğrencilerinin oranını plan dönemi sonuna kadar toplam AGÜ öğrencileri içinde % 5’te tutmak.
	Hedef 3 – AGÜ’de farklı disiplinlerden araştırmacıların bir araya gelerek yürüttükleri (interdisipliner) lisansüstü tez çalışmalarını ve bu tezlerden üretilen dış destekli proje sayısını plan dönemi sonuna kadar % 50 artırmak.
	Hedef 4 – Lisansüstü tez çalışmalarından üretilen SCI, SSCI ve A&HCI endeksli dergilerde yayın sayısını plan dönemi boyunca düzenli olarak arttırmak. Toplam bilimsel makale çıktısı içerisinde Q1 ve Q2 kategorisindeki bilimsel dergilerde yayınlanmış makale oranının artmasını sağlamak.
	Hedef 5 – Öğretim üyesi başına düşen aktif lisansüstü öğrenci sayısını ve lisansüstü mezun sayısını plan dönemi sonuna kadar düzenli olarak arttırmak.
Stratejik Amaç 3 - Üniversitenin gerçekleştirdiği faaliyetlerin kalitesini artırmak	Hedef 1 - FBE’deki insan gücünün (akademik ve idari personel) plan dönemi sonuna kadar üniversitenin stratejik büyüme hedeflerini de dikkate alarak nitelikli bir şekilde artmasını sağlamak.
Stratejik Amaç 4 - Üniversitenin süreç ve faaliyetlerini topluma ve sürdürülebilir kalkınma hedeflerine katkıda bulunacak şekilde düzenlemek	Hedef 1 - AGÜ’de yürütülen lisansüstü tez çalışmalarında topluma ve küresel sürdürülebilirlik hedeflerine katkının gözetilmesini ve tezlerde açıklanmasını sağlamak. Plan dönemi sonunda AGÜ’de tamamlanan lisansüstü tez çalışmalarının yüzde 100’ünde bu açıklamaların yer almasını sağlamak.
	Hedef 2 - Tüm lisansüstü programlarda küresel meseleleri ve sürdürülebilirlik hedeflerini, tasarım ve proje odaklı düşünmeyi, topluma katkı sağlamayı vurgulayan dersler geliştirmek. Plan dönemi sonunda programlarda bu nitelikteki derslerin düzenli olarak artışı sağlamak.

A- TEMEL POLİTİKA VE ÖNCELİKLER

Amaç ve hedeflerde açıklanmıştır.

III- FAALİYETLERE İLİŞKİN BİLGİ VE DEĞERLENDİRMELER

A- MALİ BİLGİLER

1-BÜTÇE UYGULAMA SONUÇLARI

2024 Yılı Bütçe Giderleri

Bütçe Giderleri	2024 KBÖ	2024 TOPLAM ÖDENEK	2024 HARCAMA	HARCAMA ORANI
01 - Personel Giderleri	5.926.000,00	5.926.000,00	5.512.711,78	% 93,03
02 - Sosyal Güvenlik Kurumlarına Devlet Primi Giderleri	304.942,80	304.942,80	268.087,16	% 87,91
02-Tüketime Yönelik Mal ve Malzeme Alımı	9.000,00	9.000,00	0,00	% 0,00
03-Yolluklar	45.000,00	45.000,00	0,00	% 0,00
05-Cari Transferler (100/2000)	486.900,00	486.900,00	426.900,00	% 87,68

2-TEMEL MALİ TABLOLARA İLİŞKİN BİLGİLER

2023 Yılı Bütçe Giderleri

Bütçe Giderleri	2023 KBÖ	2023 TOPLAM ÖDENEK	2023 HARCAMA	HARCAMA ORANI
01 - Personel Giderleri	2.724.975,28	2.724.975,28	2.724.975,28	%100
02 - Sosyal Güvenlik Kurumlarına Devlet Primi Giderleri	176.365,18	176.365,18	176.365,18	%100
02-Tüketime Yönelik Mal ve Malzeme Alımı	4.000,00	4.000,00	0,00	%0,00
03-Yolluklar	20.000,00	20.000,00	0,00	%0,00
05-Cari Transferler (100/2000)	279.150,00	279.150,00	279.150,00	%100

3- MALİ DENETİM SONUÇLARI

2024 yılında mali denetimle ilgili bulgu bulunmamıştır.

B-PERFORMANS BİLGİLERİ

1- Performans Sonuçlarının Değerlendirilmesi

Yıl: 2024
Programın Adı: ARAŞTIRMA, GELİŞTİRME VE YENİLİK
Alt Programın Adı: YÜKSEKÖĞRETİMDE BİLİMSEL ARAŞTIRMA VE GELİŞTİRME
Alt Program Hedefi: Yükseköğretim kurumlarında inovasyon amaçlı bilimsel çalışmaların artırılması

Sıra	Gösterge Adı	Ölçü Birimi	Gerçekleşme													Yılsonu Değeri	Gerçekleşme Oranı	Gerçekleşme Durumu
			Ocak	Şubat	Mart	Nisan	Mayıs	Haziran	Temmuz	Ağustos	Eylül	Ekim	Kasım	Aralık				
7	Öğretim elemanı başına düşen ar-ge proje sayısı	Sayı	0	0	0	0	0	0	0	0	0	0	0	0	0			
9	Ulusal ve uluslararası kuruluşlar tarafından desteklenen ar-ge projesi sayısı	Sayı	0	0	0	0	0	0	0	0	0	0	0	0	0			
10	Uluslararası endekslerde yer alan bilimsel yayın sayısı	Sayı	0	0	0	0	0	0	0	0	0	0	0	0	0			

DEĞERLENDİRME	Enstitü birimlerinin inovasyon amaçlı bilimsel araştırma ve geliştirmeye ait 2024 Yılı çalışmaları aşağıda belirtildiği gibidir. - Enstitünün kadrolu eleman sayısının azlığı sebebiyle, ölçeklenmemiş sayılar düşük gözükmemektedir. - Enstitü kadrosunun genişlemesi ve alınacak yeni proje destekleri ile bu alanlardaki metriklerde anlamlı artışlar olması hedeflenmektedir.
----------------------	---

Yıl: 2024
Programın Adı: YÜKSEKÖĞRETİM
Alt Programın Adı: ÖĞRETİM ELEMANLARINA SAĞLANAN BURS VE DESTEKLER
Alt Program Hedefi: Alanında yetkin, araştırmacı, bilgi üreten ve aktaran akademisyenler yetiştirilmesi

Sıra	Gösterge Adı	Ölçü Birimi	Gerçekleşme														Yılsonu Değeri	Gerçekleşme Oranı	Gerçekleşme Durumu
			Ocak	Şubat	Mart	Nisan	Mayıs	Haziran	Temmuz	Ağustos	Eylül	Ekim	Kasım	Aralık					
1	SCI, SCI-Expanded, SSCI ve AHCI kapsamındaki dergilerde öğretim elemanı başına düşen yayın sayısı	Sayı	0	0	0	0	0	0	0	0	0	0	0	0	0	0			
2	YÖK tarafından öncelikli alanlarında sağlanan burslardan yararlanan doktora öğrenci sayısı	Sayı	4 (100/2000)	4 (100/2000)	4 (100/2000)	3 (100/2000)	3 (100/2000)	3 (100/2000)	2 (100/2000)	2 (100/2000)	2 (100/2000)	2 (100/2000)	2 (100/2000)	2 (100/2000)	2 (100/2000)	2			

DEĞERLENDİRME	<p>Öğretim elemanlarının mesleki gelişimine ait 2024 Yılı çalışmaları aşağıda belirtildiği gibidir.</p> <ul style="list-style-type: none"> - Enstitümüz kadrosunda bulunan öğretim elemanlarının SCI, SCI-Expanded, SSCI ve AHCI kapsamındaki yayın sayılarının artması öncelikli bir hedeftir. Bu kapsamda enstitü kadrosunda nitelikli araştırma görevlisi ve öğretim üyesi sayısının artışı hedeflenmektedir. - Enstitüye kayıtlı öğrencilerin bir kısmı üniversitemizde yürütülen araştırma projelerinde bursiyer olarak yer almıştır. Ancak bu sayının yıl içinde azaldığı gözlemlenmiştir. Üniversiteye getirilecek yeni proje ve fonlarda daha çok lisansüstü öğrenci bursiyeri çalıştırmaya imkan verecek proje önerilerinin hazırlanması teşvik edilecek ve desteklenecektir. - Yine benzer şekilde YÖK tarafından öncelikli alanlarda sağlanan burslardan (100/2000) faydalanan öğrenci sayılarında bir düşme olduğu gözlemlenmektedir. Ancak, yapılacak yeni öncelikli alan başvurularına nitelikli öğrenciler kazandırılması amaçlanmakta ve bu sayının ölçülebilir nitelikte yükseltilmesi hedeflenmektedir.
----------------------	--

Yıl: 2024
Programın Adı: YÜKSEKÖĞRETİM
Alt Programın Adı: ÖN LİSANS EĞİTİMİ, LİSANS EĞİTİMİ VE LİSANSÜSTÜ EĞİTİM
Alt Program Hedefi: Mesleki yeterlilik sahibi ve gelişime açık mezunlar yetiştirilmesi

Sıra	Gösterge Adı	Ölçü Birimi	Gerçekleşme												Yılsonu Değeri	Gerçekleşme Oranı	Gerçekleşme Durumu
			Ocak	Şubat	Mart	Nisan	Mayıs	Haziran	Temmuz	Ağustos	Eylül	Ekim	Kasım	Aralık			
1	Doktora eğitimini tamamlayanların sayısı	Sayı	4	0	2	0	0	4	2	3	0	0	0	7	22		

DEĞERLENDİRME	<p>Üniversitemiz birimlerinin Mesleki yeterlilik sahibi ve gelişime açık mezunlar yetiştirilmesine dair 2024 Yılı çalışmaları aşağıda belirtildiği gibidir.</p> <ul style="list-style-type: none">- Enstitüdeki doktora programlarından bu yıl içerisinde yirmi iki öğrenci mezun olmuştur.- Enstitüdeki kayıtlı doktora öğrenci sayısı değerlendirildiğinde yakın dönemde bu sayının yıllık bazda daha da artacağı beklenmektedir.- Ayrıca nitelikli doktora öğrencilerinin sisteme katılması ve yetiştirilmesi ile akademik yeterlilik sahibi doktora mezun kalitesinin daha da yükseleceği öngörülmektedir.- Doktora mezunlarının yaptığı akademik yayınların sayı ve niteliğindeki artış dikkat çekicidir. Bu durum, doktora mezuniyet şartları arasında yayın şartının olmasının olumlu geri dönüşü olarak değerlendirilmektedir.
----------------------	---

2- Stratejik Plan Değerlendirme Tabloları

AMAÇ 1	Değişen ve gelişen uluslararası yükseköğretim sektörü paydaşlarının ihtiyaçlarına uygun eğitim çözümleri üretmek ve uygulamak				
HEDEF 1	Otonom ve aktif öğrenme alışkanlıklarını ve yöntemlerini yaygınlaştırmak				
ALT PROGRAM ADI	Ön Lisans Eğitimi, Lisans Eğitimi Ve Lisansüstü Eğitim				
ALT PROGRAM HEDEFİ	Mesleki yeterlilik sahibi ve gelişime açık mezunlar yetiştirilmesi				
PERFORMANS GÖSTERGELERİ	Hedefe Etki %	(2022) Başlangıç Dönem Değeri	2024 Hedeflenen	2024 Gerçekleşme İlk 6 Ay	2024 Gerçekleşme İkinci 6 Ay
PG.1.1.1 Aktif öğrenme yöntemi kullanılan derslerin toplam derslere oranı	34	76,00%	77,00%	%67 (31/46)	%73 (30/41)
PG.1.1.2 Otonom öğrenme yöntemi kullanılan derslerin toplam derslere oranı	33	68,00%	70,00%	%63 (24/38)	%74 (25/34)
PG.1.1.3 Sınav haricinde alternatif değerlendirme yöntemleri kullanılan derslerin toplam derslere oranı	33	74,00%	75,00%	%65 (30/46)	%72 (31/43)
SORUMLU BİRİM	Eğitim Süreçlerinden Sorumlu Rektör Yardımcılığı				
İŞ BİRLİĞİ YAPILACAK BİRİMLER	Tüm Akademik Birimler- Öğrenme ve Öğretmeyi Geliştirme Birimi- Eğitim Komisyonu- Eğitim Öğretim Kalite Alt Komisyonu- Eğitim Süreçlerinden Sorumlu Rektör Yardımcılığı (UZEM)				

AMAÇ 1	Değişen ve gelişen uluslararası yükseköğretim sektörü paydaşlarının ihtiyaçlarına uygun eğitim çözümleri üretmek ve uygulamak				
HEDEF 2	Uzaktan eğitim imkânlarını artırmak ve çeşitlendirmek				
ALT PROGRAM ADI	Ön Lisans Eğitimi, Lisans Eğitimi ve Lisansüstü Eğitim				
ALT PROGRAM HEDEFİ	Mesleki yeterlilik sahibi ve gelişime açık mezunlar yetiştirilmesi				
PERFORMANS GÖSTERGELERİ	Hedefe Etki %	(2022) Başlangıç Dönem Değeri	2024 Hedeflenen	2024 Gerçekleşme İlk 6 Ay	2024 Gerçekleşme İkinci 6 Ay
PG.1.2.1 %100 Uzaktan eğitimle verilen derslerin toplam derslere oranı	50	6%	7%	%0	%0
PG.1.2.2 Uluslararası paydaşlara uzaktan eğitimle verilen derslerin sayısı	20	1	4	0	0
PG.1.2.3 Uzaktan eğitimle yürütülen program sayısı	15	0	1	0	0
PG.1.2.4 Hyflex altyapısı içeren dersliklerin toplam dersliklere oranı	15	20%	22%	0	0
SORUMLU BİRİM	Eğitim Süreçlerinden Sorumlu Rektör Yardımcılığı				
İŞBİRLİĞİ YAPILACAK BİRİMLER	Tüm Akademik Birimler- Öğrenci İşleri Daire Başkanlığı- Yapı İşleri ve Teknik Daire Başkanlığı- Öğrenme ve Öğretmeyi Geliştirme Birimi- Eğitim Komisyonu- Eğitim Öğretim Kalite Alt Komisyonu- Eğitim Süreçlerinden Sorumlu Rektör Yardımcılığı (UZEM)				

AMAÇ 1	Değişen ve gelişen uluslararası yükseköğretim sektörü paydaşlarının ihtiyaçlarına uygun eğitim çözümleri üretmek ve uygulamak				
HEDEF 3	Eğitimin çeşitliliğini, zenginliğini ve uluslararası boyutunu artırmak				
ALT PROGRAM ADI	Ön Lisans Eğitimi, Lisans Eğitimi Ve Lisansüstü Eğitim				
ALT PROGRAM HEDEFİ	Mesleki yeterlilik sahibi ve gelişime açık mezunlar yetiştirilmesi				
PERFORMANS GÖSTERGELERİ	Hedefe Etki %	(2022) Başlangıç Dönem Değeri	2024 Hedeflenen	2024 Gerçekleşme İlk 6 Ay	2024 Gerçekleşme İkinci 6 Ay
P.G.1.3.1 Disiplinlerarası programların sayısı	20	7	9	6 (ECE 2-PA 1-MSME 1-AMN 1-SIE 1)	6 (ECE 2-PA 1-MSME 1-AMN 1-SIE 1)
P.G.1.3.2 Çift ana dal ve yan dal eğitim veren program sayısı	20	15	20	0	0
P.G.1.3.3 Uluslararası öğrencilerin toplam öğrenci sayısına oranı	20	8%	9%	%5 (10/215)	%5 (10/215)
P.G.1.3.4 Uluslararası staj ve değişim programlarından yararlanan (gelen/giden) öğrenci sayısı	20	25	75	2 (Gelen)	2 (Giden)
P.G.1.3.5 Programlardaki seçmeli derslerin toplam derslere oranı	20	41%	43%	%89 (42/47)	%93 (42/45)
SORUMLU BİRİM	Eğitim Süreçlerinden Sorumlu Rektör Yardımcılığı				
İŞBİRLİĞİ YAPILACAK BİRİMLER	Tüm Akademik Birimler- Öğrenci İşleri Daire Başkanlığı- Öğrenme ve Öğretmeyi Geliştirme Birimi- Eğitim Komisyonu- Uluslararası İlişkiler Ofis Koordinatörlüğü- Eğitim Öğretim Kalite Alt Komisyonu				

AMAÇ 2	Uluslararası yüksek etkili araştırma çıktısı üreterek, temel ve uygulamalı araştırma dengesini koruyarak, bilime ve topluma katkıda bulunmak				
HEDEF 2	Uluslararası bilimsel araştırma çıktılarının sayılarını ve niteliğini artırmak				
ALT PROGRAM ADI	Araştırma, Geliştirme ve Yenilik				
ALT PROGRAM HEDEFİ	Yükseköğretim kurumlarında inovasyon amaçlı bilimsel çalışmaların artırılması				
PERFORMANS GÖSTERGELERİ	Hedefe Etki %	(2022) Başlangıç Dönem Değeri	2024 Hedeflenen	2024 Gerçekleşme İlk 6 Ay	2024 Gerçekleşme İkinci 6 Ay
PG.2.2.1 Öğretim üyesi başına düşen SCI, SCI-Expanded, SSCI ve AHCI yayın sayısı	25	1,65	1,72	0	0
PG.2.2.2 Son 5 yılda yayınlanan AGÜ adresli yayınlara SCI, SCI-Expanded, SSCI ve AHCI kapsamındaki dergilerde yapılan ortalama atıf sayısı	25	8,80	9,00	20	20
PG.2.2.3 AGÜ adresli Q1 ve Q2 sınıfı yayınların toplam SCI, SCI-Expanded, SSCI ve AHCI yayınlarına oranı	20	66%	67%	0	0
PG.2.2.4 Ulusal burslardan ve yurtdışı burslarından yararlanan doktora öğrenci sayısının toplam doktora öğrenci sayısına oranı	5	27%	28%	%15 (10/66)	%12 (9/74)
PG.2.2.5 Öğretim üyesi başına düşen Uluslararası konferans bildirilerinin sayısı	5	0,62	0,65	0	1
PG.2.2.6 Tezlerden üretilen SCI, SCI-E, SSCI, AHCI kapsamındaki yayınların sayısı	20	33	43	15	18
SORUMLU BİRİM	Araştırmalardan Sorumlu Rektör Danışmanlığı				
İŞBİRLİĞİ YAPILACAK BİRİMLER	Paydaşlarla İlişkilerden Sorumlu Rektör Yardımcılığı- Tüm Akademik Birimler- Araştırma Komisyonu- Araştırma Geliştirme Kalite Alt Komisyonu				

AMAÇ 3	Üniversitenin gerçekleştirdiği faaliyetlerin kalitesini artırmak				
HEDEF 1	Üniversite Paydaşlarının memnuniyet oranının artırılması				
ALT PROGRAM ADI	Yönetim ve Destek Programı Yükseköğretim/Ön Lisans Eğitimi, Lisans Eğitimi ve Lisansüstü Eğitim Yükseköğretim/Yükseköğretimde Öğrenci Yaşamı				
ALT PROGRAM HEDEFİ	Mesleki yeterlilik sahibi ve gelişime açık mezunlar yetiştirilmesi Yükseköğretim öğrencilerine sunulan beslenme ve barınma hizmetlerinin kalitesinin artırılması; öğrencilerin kişisel ve sosyal gelişimi desteklenerek yaşam kalitesinin yükseltilmesi				
PERFORMANS GÖSTERGELERİ	Hedefe Etki %	(2022) Başlangıç Dönem Değeri	2024 Hedeflenen	2024 Gerçekleşme İlk 6 Ay	2024 Gerçekleşme İkinci 6 Ay
PG.3.1.1 Öğrenci memnuniyet oranı	25	82%	83%	%92	%93
PG.3.1.2 Akademik personel memnuniyet oranı	25	35%	40%	-	-
PG.3.1.3 İdari personel memnuniyet oranı	10	49%	51%	-	-
PG 3.1.4 Dış paydaşların memnuniyet oranı	20	95%	95%	-	-
PG 3.1.5 Mezunların memnuniyet oranı	20	82%	83%	-	-
SORUMLU BİRİM	Kalite Koordinatörlüğü				
İŞBİRLİĞİ YAPILACAK BİRİMLER	Tüm Birimler- Öğrenme ve Öğretmeyi Geliştirme Birimi- Kalite Komisyonu- Kalite Alt Komisyonları				

AMAÇ 3	Üniversitenin gerçekleştirdiği faaliyetlerin kalitesini artırmak				
HEDEF 2	Kalite güvence sistemi kapsamında kurum kalite kültürünün yaygınlaştırılması				
ALT PROGRAM ADI	Yönetim ve Destek Hizmetleri Ön Lisans Eğitimi, Lisans Eğitimi Ve Lisansüstü Eğitim				
ALT PROGRAM HEDEFİ	Mesleki yeterlilik sahibi ve gelişime açık mezunlar yetiştirilmesi				
PERFORMANS GÖSTERGELERİ	Hedefe Etki %	(2022) Başlangıç Dönem Değeri	2024 Hedeflenen	2024 Gerçekleşme İlk 6 Ay	2024 Gerçekleşme İkinci 6 Ay
PG.3.2.1 Kalite Belgesi Alan Birim Sayısı	15	3	4	-	-
PG.3.2.2 Uluslararası Akredite olan Akademik Birim Sayısı	25	0	5	-	-
PG.3.2.3 YÖKAK Dış Değerlendirme Raporlarında tespit edilen yeni güçlü yön sayısı	20	30	30	2 -Disiplinlerarası Program -Danışmanlık İşlemleri	2 -Disiplinlerarası Program -Danışmanlık İşlemleri
PG.3.2.4 Dış Değerlendirme Raporlarında diğer üniversitelere örnek gösterilebilecek yeni uygulama sayısı	20	0	2	6 -Mezuniyet Kriterleri, -Program Ders Bilgi Paketleri, -Yıl Sonu Sunumları, -Tez Savunmaları Duyurusu -Dışarıdan Gelecek Jüri Kriterleri, -Tezlere Eklenen Sürdürülebilirlik Bölümleri	6 -Mezuniyet Kriterleri, -Program Ders Bilgi Paketleri, -Yıl Sonu Sunumları, -Tez Savunmaları Duyurusu -Dışarıdan Gelecek Jüri Kriterleri, -Tezlere Eklenen Sürdürülebilirlik Bölümleri
PG.3.2.5 Kalite süreçlerinin geliştirilmesine yönelik faaliyet sayısı	20	11	12	3 -Program Ders Bilgi Paketleri, -İnternet Sayfasına Eklene İyileştirilen Süreçler, -Dışarıdan Ders Verecek Öğretim Üye Kriterleri,	3 -Program Ders Bilgi Paketleri, -İnternet Sayfasına Eklene İyileştirilen Süreçler, -Dışarıdan Ders Verecek Öğretim Üye Kriterleri,
SORUMLU BİRİM	Kalite Koordinatörlüğü				
İŞBİRLİĞİ YAPILACAK BİRİMLER	Tüm Birimler- Kalite Komisyonu- Kalite Alt Komisyonları				

AMAÇ 3	Üniversitenin gerçekleştirdiği faaliyetlerin kalitesini artırmak				
HEDEF 3	İnsan Kaynağının geliştirilmesi				
ALT PROGRAM ADI	Yönetim ve Destek Hizmetleri Ön Lisans Eğitimi, Lisans Eğitimi Ve Lisansüstü Eğitim				
ALT PROGRAM HEDEFİ	Mesleki yeterlilik sahibi ve gelişime açık mezunlar yetiştirilmesi				
PERFORMANS GÖSTERGELERİ	Hedefe Etki %	(2022) Başlangıç Dönem Değeri	2024 Hedeflenen	2024 Gerçekleşme İlk 6 Ay	2024 Gerçekleşme İkinci 6 Ay
PG.3.3.1 Atama ve yükseltme kriterlerinin toplam puanında belirtilen rakamın en az %50 fazlası puanla atanan öğretim üyelerinin, atanan öğretim üyelerine oranı	20	10%	13%	-	-
PG.3.3.2 İdari personelin İngilizce bilgi düzeylerinin iyileştirilmesine yönelik faaliyet sayısı	20	1	2	-	-
PG.3.3.3 Kurum personelinin katıldığı kişisel gelişim etkinliklerinin sayısı	20	20	22	-	-
PG.3.3.4 İdari personele yönelik hizmet içi eğitim veya oryantasyon eğitimi sayısı	20	8	9	31	40
PG.3.3.5 İdari personel görevde yükselme ve unvan değişikliği sınavında başarılı olan personel sayısının sınava katılanlara oranı	20	76%	77%	-	-
SORUMLU BİRİM	İdari ve Mali İşlerden Sorumlu Rektör Yardımcılığı				
İŞBİRLİĞİ YAPILACAK BİRİMLER	Rektör Yardımcılıkları- Rektör Danışmanlıkları- Genel Sekreterlik- Personel Daire Başkanlığı- Akademik Yükseltme ve Atama Kriterleri Değerlendirme Komisyonu				

AMAÇ 3	Üniversitenin gerçekleştirdiği faaliyetlerin kalitesini artırmak				
HEDEF 5	Kurum tanınırlığının geliştirilmesi				
ALT PROGRAM ADI	Yönetim ve Destek Programı				
ALT PROGRAM HEDEFİ					
PERFORMANS GÖSTERGELERİ	Hedefe Etki %	(2022) Başlangıç Dönem Değeri	2024 Hedeflenen	2024 Gerçekleşme İlk 6 Ay	2024 Gerçekleşme İkinci 6 Ay
PG.3.5.1 Kurum adına yapılan tanıtım etkinliği sayısı	10	21	30	-	-
PG.3.5.2 Kurumsal sosyal medya hesaplarının takipçi sayısı	10	3.000	4.000	350 (Linkedin-Twitter-Instagram)	391 (Linkedin-Twitter-Instagram)
PG.3.5.3 Kurumsal web sayfası ziyaretçi sayısı	10	500.000	525.000	-	-
PG.3.5.4 Kurumun THE (Impact) derecelendirme kuruluşunca sıralaması	20	101-200	101-200	-	-
PG.3.5.5 Kurumun QS (EECA) derecelendirme kuruluşunca sıralaması	20	201	190	-	-
PG.3.5.6 AGÜ Lisans programlarına ilk 50.000'den giren öğrencilerin oranı	15	11%	11%	-	-
PG.3.5.7 Mezunların bir yıl içerisinde iş bulma oranı	15	63%	70%	% 63 14/22	% 58 24/41
SORUMLU BİRİM	Basın Yayın ve Halkla İlişkiler Müdürlüğü				
İŞBİRLİĞİ YAPILACAK BİRİMLER	Tüm Birimler- Kariyer ve Profesyonel Geliştirme Uygulama ve Araştırma Merkezi- Aday Öğrenci İletişim Koordinatörlüğü				

AMAÇ 4	Üniversitenin süreç ve faaliyetlerini topluma ve sürdürülebilir kalkınma hedeflerine katkıda bulunacak şekilde düzenlemek.				
HEDEF 3	Sürdürülebilir Kalkınma Hedeflerine yönelik yapılan çalışmaların yaygınlaştırılması				
ALT PROGRAM ADI	Yönetim ve Destek Hizmetleri Ön Lisans Eğitimi, Lisans Eğitimi Ve Lisansüstü Eğitim				
ALT PROGRAM HEDEFİ	Mesleki yeterlilik sahibi ve gelişime açık mezunlar yetiştirilmesi				
PERFORMANS GÖSTERGELERİ	Hedefe Etki %	(2022) Başlangıç Dönem Değeri	2024 Hedeflenen	2024 Gerçekleşme İlk 6 Ay	2024 Gerçekleşme İkinci 6 Ay
PG.4.3.1 Sürdürülebilir kalkınma amaçlarının her birine yönelik yürütülen faaliyet sayısı	20	145	178	23	15
PG.4.3.2 Sürdürülebilirlik kalkınma amaçlarına yönelik açılan ders sayısı	20	145	154	17	20
PG.4.3.3 Sürdürülebilirlik kalkınma amaçlarına yönelik açılan farklı derslere kaydolun öğrenci sayısı	20	2.301	2.957	45	75
PG.4.3.4 Yürütülen lisansüstü tezlerde sürdürülebilir kalkınma amaçlarına yönelik katkı veren tezlerin toplam tez sayısına oranı	20	100%	100%	%100 (13/13)	%100 (21/21)
PG. 4.3.5 Sürdürülebilir kalkınma hedeflerine yönelik yapılan akademik çalışma sayısı	20	35	45	22	22
SORUMLU BİRİM	Paydaşlarla İlişkilerden Sorumlu Rektör Yardımcılığı				
İŞBİRLİĞİ YAPILACAK BİRİMLER	Tüm Birimler- Topluma Katkı Kalite Alt Komisyonu				

IV- KURUMSAL KABİLİYET ve KAPASİTENİN DEĞERLENDİRİLMESİ

A- Üstünlükler

- Çok yönlü ve çok kültürlü akademik kadro
- Güçlü destekleme vakfı (AGÜV)
- Vizyoner ve yenilikçi kurum kültürü
- Vakıf desteği sayesinde nitelikli öğretim elemanları ve üstün başarılı öğrenciler
- Üniversitenin misyonuna kamu desteği
- Küçük olmanın getirdiği uyumlu, dinamik ve katılımcı çalışma ortamı
- Kaliteli yabancı dil eğitimi
- Nitelikli ve güncel lisansüstü tez araştırma konuları
- Tarihi yapılı çevrede kurulmuş modern bir kampüs
- Sınırlı sayıda öğrenci kontenjanı
- Yerel yönetimler, kamu yöneticileri, iş ve sanayi dünyası ve sivil toplum temsilcileriyle kurulmaya başlanan güçlü bağlar ve sürdürülen iş birlikleri

B- Zayıflıklar

- Laboratuvar ve benzeri fiziksel alan yetersizlikleri
- Bazı idari ve akademik personelin üniversitenin yenilikçi misyonuna mesafesi
- Devlet üniversitesi olmanın getirdiği mali ve bürokratik kısıtlar
- İş ve sanayi dünyası ile ilişkilerin yeterince kurumsallaşmamış olması
- İdari personelin içinde yabancı dil bilenlerin azlığı
- İç yönetim süreçlerinin bazı noktalarda yeterince oturmamış olması

V- ÖNERİ VE TEDBİRLER

Öğretim üyesi sayısı azlığı ve öğretim üyeleri başına düşen eğitim/araştırma/kuruma katkı/idari katkı/topluma katkı vb. farklı kategorilerde iş yükünün fazlalığı nedeni ile Enstitü ve Ana Bilim Dallarında yürütülen Ar-Ge ve lisansüstü tez faaliyetlerinde beklenen yüksek performans yakalanamamaktadır. Bu çalışmaların hem sayısının hem niteliğinin artırılabilmesi amacıyla Enstitü bünyesindeki ana bilim dallarına öğretim üyesi kadro tahsisi ve kullanım izni verilmesi, en azından disiplinlerarası ana bilim dallarına verilen kadro tahsislerinin kullanım izinlerinin verilmesi,

Nitelikli program çeşitliliğinin artırılması,

Nitelikli lisansüstü T.C. uyruklu öğrencileri programlara çekebilmek amacıyla kamu tarafından sağlanan (YÖK 100/2000, Tübitak Projeleri Bursiyer Kontenjanı ve Burs Miktarları vb.) burs, barınma ve diğer teşvik mekanizmalarının daha cazip hale getirilmesi,

Nitelikli lisansüstü T.C. uyruklu öğrenci bulmakta yaşanan güçlüğü aşılmasında nitelikli yabancı uyruklu öğrenci sayısının artırılması için yabancı uyruklu öğrencilere yönelik Türkiye Burslarının sayısının ve Burs miktarlarının artırılması,

2244 gibi farklı Tübitak doktora burs programlarının hızlıca ve olabildiğince devreye

alınması,

AGÜ iç kaynaklarından (barınma, kampüse erişim ve yaşam giderleri için) lisansüstü öğrenciler için ayrılan imkânların artırılması

2023 yılından itibaren yeni öğrencilere yönelik başlatılan oryantasyon programlarının düzenlenmesine devam edilmesi,

2024 yılında çevrimiçi yapılan tanıtım etkinliklerinde yetersiz katılımcı sayısı gözlemlendiğinden, 2025 yılında çevrimiçi tanıtımın yanı sıra yüz yüze tanıtım faaliyetlerine de ağırlık verilmesi,

2022 yılında kriterleri belirlenen yurt içi ve yurt dışındaki akademik ve endüstriyel bilim insanlarından oluşturulacak danışma kurulu faaliyetlerinin 2025 yılında faaliyetlerine devam etmesi,

Enstitüde uluslararası öğrenci sayısını arttırmak için İngilizce web sitemizde uluslararası aday öğrenci bilgi paketinin erişime açılması,

Lisansüstü araştırmalarda endüstri ve kamu iş birliklerinin öncü ayağını Enstitüde başlatmak için TUSAŞ ve TAGEM (Tarım Araştırma ve Geliştirme Müdürlüğü) ile ön temaslar kurulmuş olup, 2025 yılında önde gelen kamu ve özel sektör kuruluşlarıyla AR-GE iş birlikleri kurulması,

Ar-Ge'ye yatırım yapan ilk 2500 şirkette çalışan doktoralı bilim insanlarına ulaşarak Enstitümüz'de alanlarıyla ilgili çevrimiçi ders vermelerine ve ikinci danışman olarak jürilerde yer almalarına dönük planlama yapılması,

Yüz yüze savunma sınavlarının yanı sıra 2022 yılında uygulamaya başlanan çevrimiçi tez savunma sınavlarının günümüz koşulları ve ihtiyacı doğrultusunda 2025 yılında da devam ettirilmesi plânlanmıştır.

İÇ KONTROL GÜVENCE BEYANI

Harcama Yetkilisi olarak yetkim dâhilinde;

Bu raporda yer alan bilgilerin güvenilir, tam ve doğru olduğunu beyan ederim.

Bu raporda açıklanan faaliyetler için idare bütçesinden harcama birimimize tahsis edilmiş kaynakların, etkili, ekonomik ve verimli bir şekilde kullanıldığını, görev ve yetki alanım çerçevesinde iç kontrol sisteminin idari ve mali kararlar ile bunlara ilişkin işlemlerin yasallık ve düzenliliği hususunda yeterli güvenceyi sağladığını ve harcama birimimizde süreç ve kontrolünün etkin olarak uygulandığını bildiririm.

Bu güvence, harcama yetkilisi olarak sahip olduğum bilgi ve değerlendirmeler, iç kontroller, iç denetçi raporları ile Sayıştay raporları gibi bilgim dâhilindeki hususlara dayanmaktadır.

Burada raporlanmayan, idarenin menfaatlerine zarar veren herhangi bir husus hakkında bilgim olmadığını beyan ederim 09.10.2025

Prof. Dr. İrfan ALAN
Enstitü Müdür V.