



FEN BİLİMLERİ ENSTİTÜSÜ
2022 YILI
FAALİYET RAPORU

İÇİNDEKİLER

<u>BİRİM / ÜST YÖNETİCİ SUNUŞU</u>	3
<u>I- GENEL BİLGİLER</u>	4
A- <u>MİSYON VE VİZYON</u>	4
B- <u>YETKİ, GÖREV VE SORUMLULUKLAR</u>	4
C- <u>İDAREYE İLİŞKİN BİLGİLER</u>	4
1- <u>Fiziksel Yapı</u>	4
2- <u>Teşkilat Yapısı</u>	4
3- <u>Teknoloji ve Bilişim Altyapısı</u>	5
4- <u>İnsan Kaynakları</u>	5
5- <u>Sunulan Hizmetler</u>	7
5-1 <u>Eğitim-Öğretim</u>	7
5-2 <u>Arastırma</u>	11
5-3 <u>Toplumsal Katkı Hizmetleri</u>	13
5-4 <u>Kalite Yönetim ve Kalite Güvence Sistemi Çalışmaları</u>	14
5-5 <u>Yönetim ve İdari Hizmetler</u>	15
6- <u>Yönetim ve İç Kontrol Sistemi</u>	16
<u>II- AMAÇ ve HEDEFLER</u>	18
A- <u>TEMEL POLİTİKA VE ÖNCELİKLER</u>	19
<u>III- FAALİYETLERE İLİŞKİN BİLGİ VE DEĞERLENDİRMELER</u>	19
A- <u>MALİ BİLGİLER</u>	19
1- <u>Bütçe Uygulama Sonuçları</u>	19
2- <u>Temel Mali Tablolara İlişkin Açıklamalar</u>	19
3- <u>Mali Denetim Sonuçları</u>	19
B- <u>PERFORMANS BİLGİLERİ</u>	19
1- <u>Performans Sonuçlarının Değerlendirilmesi</u>	19
2- <u>Stratejik Plan Değerlendirme Tabloları</u>	23
<u>IV- KURUMSAL KABİLİYET ve KAPASİTENİN DEĞERLENDİRİLMESİ</u>	26
A- <u>Üstünlükler</u>	26
B- <u>Zayıflıklar</u>	26
<u>V- ÖNERİ VE TEDBİRLER</u>	26
<u>İÇ KONTROL GÜVENCE BEYANI</u>	28

BİRİM / ÜST YÖNETİCİ SUNUŞU

Abdullah Gül Üniveritesi Fen Bilimleri Enstitüsü bünyesinde İleri Malzemeler ve Nanoteknoloji Anabilim Dalı Yüksek Lisans, Sürdürülebilir Kentsel Altyapı Mühendisliği Yüksek Lisans, Küresel Sorunlarda Politika Analitiği Yüksek Lisans, Biyomühendislik Yüksek Lisans ve Doktora, Endüstri Mühendisliği Yüksek Lisans ve Doktora, Mimarlık Yüksek Lisans ve Doktora, Elektrik ve Bilgisayar Mühendisliği Yüksek Lisans ve Doktora, Malzeme Bilimi ve Makine Mühendisliği Doktora programları yürütülmekte olup, Lisansüstü dersler %100 İngilizce olarak verilmektedir.

AGÜ-FBE ayrıca fen ve mühendislik alanlarında yeni lisansüstü programların tasarımı ve geliştirilmesini teşvik ve koordine eder.

AGÜ-FBE'nin misyonu, “Ulusal ve küresel sorunlara odaklanan disiplinlerarası/transdisipliner araştırma anlayışıyla ve kurduğu ortaklıklarla bilgiyi değere dönüştüren, bilime ve topluma yüksek katkıda bulunan, girişimci ve yenilikçi yüksek nitelikli yöneticiler, araştırmacılar ve akademisyenler yetiştirmektir”.

Misyonu doğrultusunda AGÜ-FBE kendine bağlı lisansüstü programların kontenjanlarını belirleme, başvurularını değerlendirme, ders içeriklerini belirleme, yeni ders açma, dönem içinde açılan ders yelpazesini belirleme, ders icra ve öğrenci performanslarını değerlendirme, tez danışmanı ve jürilerini belirleme, tez savunma faaliyetlerinin koordinasyon, denetim ve onayını gerçekleştirme ve nihai tez dokümanlarını onaylama işlerini yürütür. Ayrıca, ulusal veya uluslararası üniversitelerle eğitim ve araştırmada iş birliği veya ortak diploma programları ihdası ve yürütülmesi konularında bağlı programları yönlendirir ve onlara destek olur.

AGÜ-FBE'nin temel yönetim ilkesi;

- Mevcut lisansüstü akademik programların yürütülmesi ve güncellenmesi,
- Yeni lisansüstü akademik programların t a s a r ı m ve geliştirilmesi,
- Derslerin icrası ve öğrenci danışmanlığı,
- Araştırma etkinliklerinin gerçekleştirilmesi ve yayımı,
- Öğretim ve araştırma ekipman ve sistemlerinin tedariki ile planlanması konularında koordinasyon, kontrol ve uyum sağlarken, taktik kararların verilmesi ile yürütmede ilgili Anabilim Dallarını yetkilendirmektir.

Öte yandan, FBE, denetim, onay, öğretim ve araştırma alanlarında yeni fırsatların oluşturulması, Üniversite içi ve dışında temsil, bilginin yayılması ve destek etkinlikleri konularında doğrudan sorumluluk alır

Prof. Dr. İrfan ALAN
Enstitü Müdür V.

I- GENEL BİLGİLER

A- MİSYON VE VİZYON

Misyon

Ulusal ve küresel sorunlara odaklanan disiplinlerarası/transdisipliner araştırma anlayışıyla ve kurduğu ortaklıklarla bilgiyi değere dönüştüren, bilime ve topluma yüksek katkıda bulunan, girişimci ve yenilikçi yüksek nitelikli yöneticiler, araştırmacılar ve akademisyenler yetiştirmek.

Vizyon

Enstitümüz sunduğu ileri ve uluslararası düzeyde lisansüstü eğitim ve disiplinlerarası/transdisipliner araştırma anlayışı ile üniversitemizin yenilikçiliği ve yaratıcılığı özümsemiş ve ürettiği bilgiyi değere dönüştürerek bilime ve topluma ileri düzeyde katkı yapan, saygın bir uluslararası üniversite olma vizyonuna yüksek katkıda bulunmak.

B-YETKİ, GÖREV VE SORUMLULUKLAR

Fen Bilimleri Enstitüsü faaliyet ve işleyişlerini Anayasa'nın 130. ve 2547 sayılı Kanununun 12. Maddesinde sıralanan hükümler çerçevesinde yerine getirmektedir.

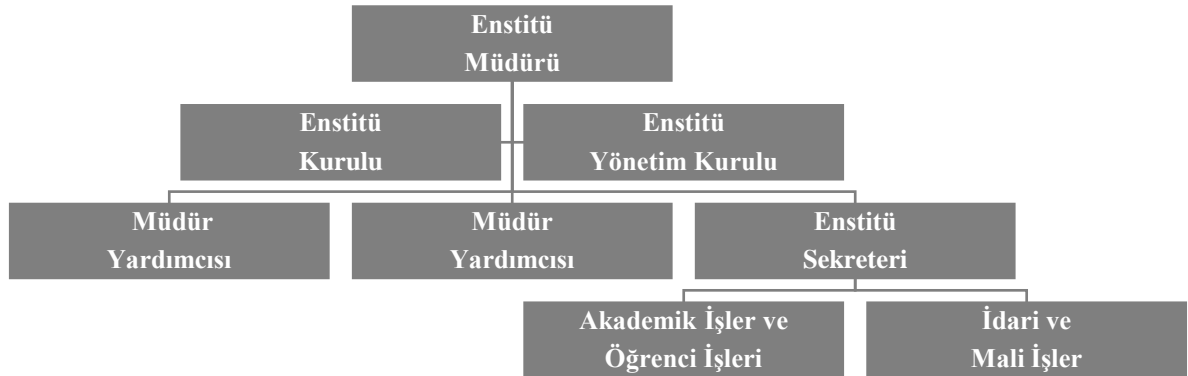
C- İDAREYE İLİŞKİN BİLGİLER

1-Fiziksel Yapı

Çalışma Odası ve Diğer Alanlar	Akademik Çalışma Oda Sayısı	Akademik Çalışma Odası Alanı (m2)	İdari Çalışma Oda Sayısı	İdari Çalışma Odası Alanı (m2)
Öğrencilere Tahsis Edilen (100/2000)	1	63		
Akademik Personel Hizmet Alanları	2	50		
İdari Personel Hizmet Alanları			3	72

2- Teşkilat Yapısı

Enstitümüz 2547 sayılı Kanun'un 19. maddesi gereğince lisansüstü eğitim-öğretim yapmak üzere kurulmuştur.



3- Teknoloji ve Bilişim Altyapısı

Fen Bilimleri Enstitüsü'ne ait özel lisanslı yazılım yoktur. Enstitümüz, Üniversite'nin Bilgi İşlem merkezinin esas lisans sahibi olduğu muhtelif yazılımlar (Personel Yönetim Sistemi-Peyösis-Pbys-Ebys) ile Bilgi İşlem Daire Başkanlığı'nın geliştirdikleri yazılımları kullanmaktadır. Ayrıca personel maaş ve özlük ile ilgili ödemelerin yapıldığı Hazine ve Maliye Bakanlığı'na ait KBS (Kamu Harcama ve Muhasebe Bilişim Sistemi), MYS (Muhasebe Yönetim Sistemi), SGK Kesenek Bilgi sistemini ve ek ders hesaplamalarında Personel Daire Başkanlığı'nın sözleşme imzaladığı Netiket programını kullanmaktadır.

Teknoloji Kaynakları					
Sıra No	Taşınır Adı	Adet	Hesap Kodu	I.Düzye Kod	II.Düzye Kod
1	Bilgisayarlar ve Sunucular(Diz üstü)	13	255	02	01
2	Bilgisayarlar ve Sunucular(Masa üstü)	3	255	02	01
2	Bilgisayar Çevre Bilimleri(Projeksiyon)	9	255	02	02

4- İnsan Kaynakları

4.1.1. KADROSU FEN BİLİMLERİ ENSTİTÜSÜ'NDE BULUNAN AKADEMİK PERSONEL

AKADEMİK PERSONEL	Enstitü Kadrosunda Olan	Diğer Üniversitelerden Geçici Gelen	Toplam
Öğretim Üyesi	1	0	1
Araştırma Görevlisi	1	2	3
Toplam	2	2	4

4.1.2. AKADEMİK PERSONELİN YAŞ İTİBARIYLA DAĞILIMI

	21-25 Yaş	26-30 Yaş	31-35 Yaş	36-40 Yaş	41-50 Yaş	51-Üzeri	TOPLAM
Kişi Sayısı	-	1	3	-	-	-	4

4.1.3. AKADEMİK PERSONELİN KADIN-ERKEK DAĞILIMI

	Kadın	Erkek	Toplam
Kişi Sayısı	2	2	4
Yüzde	50	50	100

4.1.4. AKADEMİK PERSONELİN EĞİTİM DURUMU

	İlköğretim	Lise	Ön Lisans	Lisans	Yüksek Lisans veya Doktora	TOPLAM
Kişi Sayısı	-	-	-	-	4	4
Yüzde (%)	-	-	-	-	100	100

4.2. İDARİ PERSONEL

4.2.1. İDARİ PERSONEL KADROLARIN DOLULUK ORANINA GÖRE

İDARİ PERSONEL (Kadroların Doluluk Oranına Göre)	Dolu	Boş	Toplam
Genel İdari Hizmetler	3	-	3
Toplam	3		3

4.2.2. İDARİ PERSONEL FİİLİ DURUMA GÖRE

İDARİ PERSONEL	Toplam
Genel İdari Hizmetler	3
Toplam	3

4.2.3. İDARİ PERSONELİN EĞİTİM DURUMU

	İlköğretim	Lise	Ön Lisans	Lisans	Yüksek Lisans ve Doktora	Toplam
Kişi Sayısı	-	-	-	3	-	3
Yüzde (%)	-	-	-	100	-	100

4.2.4. İDARİ PERSONELİN HİZMET SÜRELERİ

	1-3 Yıl	4-6 Yıl	7-10 Yıl	11-15 Yıl	16-20 Yıl	21-Üzeri	TOPLAM
Kişi Sayısı	-	-	1	2	-	-	3
Yüzde (%)	-	-	33	67	-	-	100

4.2.5. İDARİ PERSONELİN YAŞ İTİBARIYLA DAĞILIMI

	21-25 Yaş	26-30 Yaş	31-35 Yaş	36-40 Yaş	41-50 Yaş	51-Üzeri	TOPLAM
Kişi Sayısı	-	1	-	2	-	-	3
Yüzde (%)	-	33	-	67	-	-	100

4.2.6. İDARİ PERSONELİN KADIN-ERKEK DAĞILIMI

	Kadın	Erkek	Toplam
Kişi Sayısı	1	2	3
Yüzde	33	67	100

5- Sunulan Hizmetler

5-1 Eğitim-Öğretim:

Enstitümüzde eğitim-öğretim dili İngilizcedir. Uluslararası akademik camiada ve bilim-teknoloji dünyasında fark yaratacak nitelikli lisansüstü çalışmaların yapılması ve nitelikli insan gücünün yetiştirilmesi ilke edinilmiştir. Enstitümüzde, üniversitemiz kadrosunda bulunan ve lisansüstü programlara destek veren alanlarında uluslararası tanınırlıklara sahip, birçok ulusal ve uluslararası bilim ödülü ve başarı sahibi, 14 Profesör, 14 Doçent, 46 Dr. Öğretim Üyesinden (Ocak 2023 itibariyle) oluşan güçlü bir akademik kadro bulunmaktadır. Vermiş olduğumuz lisansüstü eğitim-öğretim ile öğrencilerin mezun olurken şu beş temel beceri ve yetkinliği kazanmasını hedefliyoruz: (i) ilgili alan(lar)da uluslararası seviyede güncel teknik bilgi birikimi ve inter-/trans-disipliner bakış açısı, (ii) bilimsel soft beceriler, (iii) bilimsel yöntemlerle inter-/trans-disipliner araştırma yapabilme, (iv) küresel sorunlar ve sürdürülebilirlik farkındalığı, (v) ileri seviyede akademik İngilizce hâkimiyeti. Lisansüstü programlarda yer alan dersler; zorunlu ve seçmeli olarak ayrılmakta olup öğrencilerin istedikleri alanlarda belirtilen yetkinlikleri kazanmasına imkân verilmektedir. Ayrıca, lisansüstü derslerde üniversitemiz tarafından LFW olarak tanımlanan haftada uygulamalı eğitim-öğretim faaliyetleri ve küresel sürdürülebilirlik içeriği oluşturularak lisansüstü eğitim-öğretim faaliyetleri desteklenmektedir. Eğitim dilinin İngilizce olması nedeniyle öğrencilerin lisansüstü programlara girişlerinde belirli bir İngilizce seviyesine sahip olmasına önem verilmekte, lisansüstü programlara kabul şartları içerisinde İngilizce dil puanı bu amaca yönelik olarak yüksek lisans, doktora ve program ayrımı yapmadan tek bir puan olarak belirlenmektedir. Lisansüstü eğitim-öğretim boyunca gerektiği durumlarda Yabancı Diller Yüksekokulundan nitelikli öğretim görevlileri tarafından verilen ek derslerle de öğrencilerin İngilizceleri desteklenmektedir. Ayrıca, yüksek lisans başvurularında akademik olarak yeterli görülen, fakat İngilizce seviyeleri yeterli olmayan sınırlı sayıda öğrenci için şartlı kabul verilerek durumlarda Yabancı Diller Yüksekokulundan İngilizce eğitimi almalarına olanak sağlanmaktadır. 2013-2014 güz yarıyılında lisansüstü öğrenci kabulüne başlayan Enstitümüzde şu anda 8 farklı anabilim dalında 12 farklı lisansüstü programı bulunmaktadır. (Ocak 2023 itibariyle) Bu programlarımızda 200'e yakın kayıtlı lisansüstü öğrenci bulunmakta olup günümüze kadar 100'ün üzerinde lisansüstü tez başarıyla bitirilmiştir. Enstitümüz bünyesinde açılan ve öğrenci kabul eden lisansüstü programlarımız aşağıdaki gibidir:

Yüksek lisans Programları:

- İleri Malzemeler ve Nanoteknoloji (Advanced Materials and Nanotechnology)
- Elektrik ve Bilgisayar Mühendisliği (Electrical and Computer Engineering)

- Endüstri Mühendisliği (Industrial Engineering)
- Biyomühendislik (BioEngineering)
- Mimarlık (Architecture)
- Sürdürülebilir Kentsel Altyapı Mühendisliği (Sustainable Infrastructure Engineering)
- Küresel Sorunlarda Politika Analitiği (Policy Analytics in Global Issues)

Doktora Programları:

- Malzeme Bilimi ve Makine Mühendisliği (Materials Science and Mechanical Engineering)
- Elektrik ve Bilgisayar Mühendisliği (Electrical and Computer Engineering)
- Endüstri Mühendisliği (Industrial Engineering)
- Mimarlık (Architecture)
- Biyomühendislik (BioEngineering)

Bu programlardan 7'si yüksek lisans 5'i doktora programı olup Enstitümüz kurulduğu ilk günden bu yana doktora ve yüksek program sayılarının birbirlerine göre dengeli bir şekilde artmasına özellikle önem göstermiştir. Bu noktada, Enstitümüz doktora program sayımızı bütün lisansüstü programlar içerisinde en az %40 seviyesinde tutmayı başarmıştır ve bundan sonrası için de hedeflemektedir. Yükseköğretim Kurulu tarafından ilgili Lisansüstü Yönetmelikte tanımlanan şekliyle bilime yenilik getirme, yeni bir bilimsel yöntem geliştirme, bilinen bir yöntemi yeni bir alana uygulama niteliklerinden en az birini yerine getiren nitelikli doktora tez çalışmalarının sayısının bütün lisansüstü tez çalışmalarının en az %25'ini oluşturması, bu sayede evrensel bilime ve ülkemiz bilimsel seviyesine en üst seviyeden katkı yapmak öncelikli hedeflerimiz arasındadır. Ayrıca, bütün lisansüstü programlarımız için tanımlanmış olan ve öğrenciye bilimsel etik kuralları çerçevesinde hareket ederek bağımsız araştırma yapma, bilimsel problemleri, verileri geniş ve derin bir bakış açısı ile irdeleyerek yorum yapma, analiz etme ve yeni sentezlere ulaşma becerileri kazandıran ortak dersler Enstitümüz tarafından verilmektedir. Enstitümüze yeni kayıt yaptıran öğrencilerimize hem Enstitümüz hem de Anabilim Dalları tarafından oryantasyon eğitimleri verilerek eğitim-öğretim dönemine sorunsuz bir şekilde başlamaları sağlanmaktadır. Ayrıca, lisansüstü öğrencilerimize okula attıkları ilk adımdan mezun olana kadarki süreç boyunca akademik danışmanlık yanında psikolojik ve rehberlik hizmetleri de verilmektedir. Öğrencilerin kişisel ve profesyonel gelişimlerini desteklemek amacıyla Üniversitemize ders dışı etkinlikler ve ders kapsamında olmak üzere pek çok uzman, konuşmacı olarak davet edilmektedir. Ayrıca, Üniversitemiz dışı katılımcılara açık olarak yapılan ve her yarıyıl sonunda düzenlenen (devam eden) lisansüstü tez

sunumları etkinliđi, öğrencilerimiz ve öğretim üyelerimiz ile sanayi-iş dünyasından alanının uzmanları arasında iletişimi artırmak ve bilimsel-teknolojik iş birlikleri oluşturmak amacıyla tasarlanmıştır. Eğitim-öğretim kadrosunun mesleki gelişimlerini sürdürmek ve öğretim becerilerini iyileştirmek için Üniversitemiz tarafından düzenlenen çeşitli eğitimler ve çalıştaylara kadromuzdaki öğretim elemanlarının katılımı sağlanmaktadır. Bu eğitimler; ders tasarımı ve uygulamasında öğrenen merkezli yaklaşımlar, sınıfta teknoloji kullanımı, sınıfta tartışma yönetimi, topluma hizmetle öğrenme kavramının derslere entegrasyonu, anadili İngilizce olmayan öğrencilere ders anlatımında dikkat edilmesi gereken hususlar gibi başlıklarda yapılmaktadır. Bu kapsamda, “Design Thinking”, “Service Learning” konularında bilgilendirme toplantıları, ders tasarımı ekipleri de oluşturulmuştur. Öğrenme ve eğitim konusunun uzmanlardan oluşan bir merkez tarafından daha sistemli bir şekilde yürütülebilmesi için kurulmuş olan Öğrenme-Öğretme Merkezi hem öğretim elemanlarımıza hem de öğrencilerimize eğitimle ilgili her türlü desteđi vermektedir. Öğretim üyeleri ile yapılan grup çalışmaları, bireysel danışmanlıklar, sınıf gözlemleri, farklı öğretim tekniklerinin tartışıldığı minik çalıştaylar vb. yöntemlerle öğretim üyelerinin yetkinlikleri ve dolayısıyla eğitimin niteliđi yükseltilmektedir.

5.1.2. EĞİTİM PROGRAMLARI YÜKSEK LİSANS PROGRAMLARI

Programın Adı	Tezli Y.L.	Tezsiz Y.L.
İleri Malzemeler ve Nanoteknoloji	1	0
Sürdürülebilir Kentsel Altyapı Mühendisliđi	1	0
Küresel Sorunlarda Politika Analitiđi	1	0
Toplam	3	0

DOKTORA PROGRAMLARI

Programın Adı	Tezli Y.L.	Tezsiz Y.L.
Malzeme Bilimi ve Makine Mühendisliđi	1	0
Toplam	1	0

YÜKSEK LİSANS VE DOKTORA PROGRAMLARI

Programın Adı	Tezli Y.L. ve Doktora	Tezsiz Y.L.
Elektrik ve Bilgisayar Mühendisliđi	1	0
Mimarlık	1	0
Endüstri Mühendisliđi	1	0
Biyomühendislik	1	0
Toplam	4	0

5.1.3 ÖĞRENCİ SAYILARI

YÜKSEK LİSANS VE DOKTORA PROGRAMLARI ÖĞRENCİ SAYILARI

PROGRAMIN ADI	Yüksek Lisans Yapan Sayısı		Doktora Yapan Sayısı	Toplam
	Tezli	Tezsiz		
Elektrik ve Bilgisayar Mühendisliği	30	-	42	72
Endüstri Mühendisliği	13	-	7	20
İleri Malzemeler ve Nanoteknoloji	7	-	-	7
Malzeme Bilimi ve Makine Mühendisliği	-	-	15	15
Biyomühendislik	25	-	17	42
Mimarlık	23	-	14	37
Sürdürülebilir Kentsel Altyapı Mühendisliği	5	-	-	5
Küresel Sorunlarda Politika Analitiği	1	-	-	1
Toplam	104	-	95	199

CİNSİYETE GÖRE LİSANSÜSTÜ ÖĞRENCİ SAYILARI

PROGRAMIN ADI	ERKEK	KADIN	GENEL TOPLAM
İleri Malzemeler ve Nanoteknoloji	6	1	7
Malzeme Bilimi ve Makine Mühendisliği	8	7	15
Elektrik ve Bilgisayar Mühendisliği (Y.L.)	26	4	30
Elektrik ve Bilgisayar Mühendisliği (D.)	31	11	42
Endüstri Mühendisliği (Y.L.)	9	4	13
Endüstri Mühendisliği (D.)	5	2	7
Biyomühendislik (Y.L.)	11	14	25
Biyomühendislik (D.)	4	13	17
Mimarlık (Y.L.)	5	18	23
Mimarlık (D.)	3	11	14
Sürdürülebilir Kentsel Altyapı Müh. (Y.L.)	4	1	5
Küresel Sorunlarda Politika Analitiği (Y.L.)	0	1	1
TOPLAM	112	87	199

ÜNİVERSİTEDEN AYRILAN ÖĞRENCİ SAYISI

PROGRAMIN ADI	Kendi İsteği ile Ayrılan	Ücret Yatırmayan	Başarısız	Yatay Geçiş	Diğer	Toplam
İleri Malzemeler ve Nanotekn.	2	0	3	0	0	5
Malzeme Bilimi ve Makine M.	0	0	1	0	0	1
Elektrik ve Bilgisayar	0	0	9	0	0	9

M. (Y.L.)						
Elektrik ve Bilgisayar M. (D)	2	0	3	2	0	7
Endüstri M. (Y.L.)	1	0	1	0	0	2
Endüstri M. (D.)	2	0	1	0	0	3
Biyomühendislik (Y.L.)	2	0	1	0	0	3
Biyomühendislik (D.)	1	0	0	0	0	1
Mimarlık (Y.L.)	0	0	1	0	0	1
Mimarlık (D)	2	0	1	0	0	3
Sürdür. Kent. Alt. Müh.	0	0	3	0	0	3
Küresel Sorunlarda Politika Analitiği (Y.L.)	0	0	0	0	0	0
TOPLAM	12	0	24	2		38

5.1.4. MEZUN ÖĞRENCİ SAYILARI

Yüksek Lisans Programı Mezunları

PROGRAMIN ADI	Mezun Olan Öğrenci
Biyomühendislik	4
Elektrik ve Bilgisayar Mühendisliği	9
Endüstri Mühendisliği	1
Mimarlık	4
Sürdürülebilir Kentsel Altyapı Mühendisliği	1
Toplam	19

Doktora Programı Mezunları

PROGRAMIN ADI	Mezun Olan Öğrenci
Elektrik ve Bilgisayar Mühendisliği	6
Malzeme Bilimi ve Makine Mühendisliği	2
Endüstri Mühendisliği	2
Toplam	10

5-2 Araştırma

Enstitümüzün önemli faaliyet alanlarından birisi de araştırma alanıdır. AGÜ'nün araştırma stratejisi bilime ve topluma somut katkılar yapmayı amaçladığından, Enstitümüzde de araştırma bütünsel bir yaklaşımla ele alınmış, birçok disiplinden araştırmacının ve lisansüstü öğrencinin bir araya gelerek küresel sorunlara çözüm aramasına ve uluslararası düzeyde nitelikli araştırmalar yapmasına olanak sağlayacak şekilde tasarlanmıştır. Enstitümüzde yürütülen araştırma faaliyetlerinin temelini oluşturan lisansüstü tez çalışmalarının bilime, teknolojiye,

topluma ve küresel sorunların sürdürülebilir çözümlerine yenilik getirmesini ve katkı yapmasını hedefliyoruz. Bu noktada, her öğrenci özelinde Anabilim dallarımızca yürütülen uzmanlık alan ve tez dersleri Yükseköğretim Kurulu tarafından da tanımlanan şekliyle öğrenciye bağımsız araştırma yapma, bilimsel problemleri, verileri geniş ve derin bir bakış açısı ile irdeleyerek yorum yapma, analiz etme ve yeni sentezlere ulaşma becerileri kazandırır. Üniversitemizin ve Enstitümüzün araştırma odağı “sürdürülebilirlik teması” olarak belirlenmiştir. 2018 yılından itibaren Birleşmiş Milletler tarafından tespit edilen “17 Sürdürülebilir Kalkınma Amacı”, bu çerçevede Enstitümüzde yürütülen lisansüstü tez çalışmalarının mutlaka katkıda bulunması gereken alanlar olarak AGÜ ve Enstitümüz araştırma politikasının temelini oluşturmuştur. Bu doğrultuda, Üniversitemizin Araştırma Stratejisi ile de uyumlu olarak Enstitümüzde yürütülen lisansüstü tez çalışmalarında (1) ileri malzemeler, (2) sağlık ve medikal biyoteknoloji, (3) akıllı sistemler, (4) şehirler ve toplumlar, (5) enerji, (6) inovasyon ve girişimcilik alanlarına özel olarak odaklanan bir araştırma yönetim stratejisi belirlenmiş ve bunların “Birleşmiş Milletler Sürdürülebilir Kalkınma Amaçları” ile bağlantıları ortaya konmuştur. Lisansüstü tez çalışmaları ilk aşamadan tezin savunulduğu son aşamaya kadar bu odak alanları ekseninde sürdürülmekte ve kalite değerlendirme süreçleri bu yönde kurgulanmaktadır. Lisansüstü öğrencilerimizin merkezinde yer aldığı lisansüstü çalışmalar Tübitak, Kalkınma Bakanlığı, Avrupa Birliği, AGÜ-Bilimsel Araştırma Programı gibi birçok resmi kurum ve endüstriyel firmalar tarafından finanse edilmektedir. Öğrencilerimiz gerek değişim programları gerekse danışmanları tarafından yürütülen dış destekli projelerle yurtiçi ve yurtdışı önemli araştırma kurumları ile işbirlikleri yürütmekte ve lisansüstü eğitimleri esnasında bu yerlerde araştırma faaliyetlerinde bulunmaktadır. Enstitümüz, belirli iş birlikleri çerçevesinde kurum dışında gerçekleştirilen araştırma faaliyetlerinin öğrencilerimizin akademik ve bilimsel gelişimleri için öneminin farkında olup, bu konuda her türlü akademik ve idari desteği öğrencilerimize sunmaktadır. Enstitümüzde üretilen endeksli yayınlar, alınan atıflar ve ekonomik/sosyal değere dönüşebilecek ürünler ile de AGÜ'nün uluslararası saygın araştırma kurumları arasında yer alma hedefine ve ülkemizin ürettiği uluslararası düzeyde nitelikli bilimsel çalışmalar ile tanınırlık hedefine katkılar sunmayı amaçlıyoruz. Ayrıca, Enstitümüzde temel ve uygulamalı araştırma alanlarına dengeli bir şekilde yer verilerek nitelikli ve özgün yayınlar yapılması ve topluma katkı sağlayan çıktılar geliştirilmesi amaçlanmaktadır. Enstitümüz, Üniversitemizin yerel ve bölgesel kalkınmayı desteklemek ve toplumun ihtiyaçlarına hizmet etmek amacıyla Kayseri Büyükşehir Belediyesi, Kayseri Ticaret Odası, Kayseri Sanayi Odası ve Kayseri Organize Sanayi Bölgesi gibi yerel ve bölgesel paydaşlarla yürütmekte olduğu yakın çalışmalarda da öğretim üyeleri, lisansüstü öğrencileri ve yürütülen lisansüstü tezlerle yer

almakta ve katkılar sunmaktadır. 2015 yılında AGÜ ile Kayseri Büyükşehir Belediyesi'nin birlikte düzenlediği ve Enstitümüzden de katılım sağlandığı “2050 Yılında Kayseri” adlı çalıştayda, akıllı ve sürdürülebilir şehircilik konusunda önemli stratejiler geliştirilmiştir. Bu çalıştayda enerji, sağlık, ulaşım, çevre ve sosyal ve kültürel alanlarda çalışma stratejileri oluşturulmuş ve potansiyel proje konuları belirlenmiştir. Üniversitemizde, Enstitümüzün de katkıları ile Kayseri Sanayi Odası ve Kayseri Ticaret Odası ile üniversite-sanayi iş birliği platformunu geliştirmek, AGÜ-sanayici etkileşimini arttırmak, nitelikli Ar-Ge projeleri ve staj programları geliştirmek üzere geniş katılımlı toplantılar düzenlenmiştir. Enstitümüzün akademik personeli ve lisansüstü öğrencileri, ulusal ve uluslararası düzeyde pek çok bilimsel toplantıda (sempozyum, kongre, konferans, seminer, panel vb.) yer almakta ve benzeri birçok etkinliği de dış paydaşlara açık bir şekilde lisansüstü tez çalışmalarını da kapsayacak şekilde üniversitemiz bünyesinde organize etmektedir.

5.3. Toplumsal Katkı: Topluma katkıyı misyon edinen Üniversitemizin bu konudaki vizyonu ile uyumlu olarak Enstitümüz, hedef alanlarını “küresel sorumluluklar ve sürdürülebilirlik teması” olarak belirlemiştir. 2018 yılından itibaren Birleşmiş Milletler tarafından tespit edilen “17 Sürdürülebilir Kalkınma Amacı”, bu çerçevede Üniversitemiz ve Enstitümüz Lisansüstü araştırma çalışmalarında mutlaka katkıda bulunulması gereken alanlar olarak belirlenmiştir. Bu doğrultuda, AGÜ’de (1) ileri malzemeler, (2) sağlık ve medikal biyoteknoloji, (3) akıllı sistemler, (4) şehirler ve toplumlar, (5) enerji, (6) inovasyon ve girişimcilik alanlarına özel olarak odaklanan bir lisansüstü araştırma ve toplumsal katkı süreci belirlenmiş ve bunların “Birleşmiş Milletler Sürdürülebilir Kalkınma Amaçları” ile bağlantıları ortaya konulmuştur. Bu bağlamda, her lisansüstü tezin topluma katkı boyutunun açıklandığı bir bölüm lisansüstü tezlere eklenmekte, yapılan çalışmaların topluma katkısının net olarak ifade edilmesi beklenmektedir. Küresel sorumluluklar aynı zamanda lisansüstü öğrencilerin mesleki ideallerini ve tutkularını ateşleyen bir unsur olarak işlev görmektedir. Araştırma, eğitim ve uygulamalara yön verecek bu küresel sorumluluklar, dünyanın her noktasını etkilediği gibi, Türkiye’yi, bölgeyi ve Kayseri’yi etkileyen konulardır. Enstitümüz, bu alanlarda nitelikli insan kaynağı sağlama, bilim ve teknoloji geliştirme, patent üretme, start-up şirketler kurma, sanayi projeleri yürütme, ekonomik ve sosyal politikalar geliştirme ile kültürel yaşama katkı ve bilimin topluma yayılması gibi katkı biçimlerini hedeflemektedir. Bu yönde akademik çalışmalar devam etmekte olup üniversitede ve üniversite dışında çeşitli etkinlikler yapılmaktadır. Ayrıca, Enstitümüzde “Sürdürülebilir Kentsel Altyapı Mühendisliği” ve “Küresel Sorunlarda Politika Analitiği” gibi toplumsal katkı merkezli trans-disipliner lisansüstü programlar tasarlanmakta ve yürütülmektedir.

5.4. Kalite Yönetim ve Kalite Güvence Sistemi Çalışmaları

2022 yılında yapılan Yönetim Kalite Güvence Sistemi Çalışmaları Şu Şekildedir:

A- Eğitim Alanında Kalite Kapsamında iyileştirmeler:

A1- Ders Saydırma ile ilgili düzenleme:

10.02.2022 tarihli Enstitü Kurulu Kararıyla:

- Diğer Üniversitelerin lisansüstü programlarından başvuru tarihi itibariyle son altı (6) yarı yıl içerisinde %100 İngilizce olarak alınıp başarılı olunan lisansüstü derslerden en fazla üç (3) dersin sayılmasına;
- AGÜ lisansüstü programlarında kayıtlı iken herhangi bir nedenle ilişkisi kesilen ve tekrar AGÜ lisansüstü programlarına kayıt yaptıran öğrencilerin ve/veya AGÜ'de özel öğrenci statüsündeki öğrencilerin aldıkları derslerin AGÜ'de herhangi bir lisansüstü programa kayıt olmaları halinde ilgili kurulların kararı ile tamamına kadar intibakının yapılması sağlanmıştır. Bu sayede öğrencilerin yaşadığı mağduriyetlerin giderilmesi amaçlanmıştır.

A2- 10.03.2022 tarihli Enstitü Kurulu Kararıyla; Tez Çalışması Orijinallik Raporu Yönergesi çıkarıldı. Bu sayede:

Abdullah Gül Üniversitesi lisansüstü programlarında üretilen tezlerin orijinallik raporuna ilişkin Sosyal Bilimler Enstitüsü'nün programlarını da kapsayacak şekilde kapsamlı bir düzenleme yapıldı. Tez Benzerlik esasları belirlendi, alıntılar hariç % 15, alıntılar dahil % 30 sınırı getirildi.

A3- 08.08.2022 tarihli Enstitü Kurulu Kararıyla: Üniversite Dışından Ders Verecek Öğretim Üyelerinin Kriterlerinin Belirlendi. Bu kapsamda:

- Üniversite kadrosunda yer almayan doktora diploması bulunan kişilerin Enstitümüzde ders verebilmeleri için gerekli kriterler belirlenmiştir.
- Ph. D. Tezi veya Araştırma konuları hakkında İngilizce Seminer vermesi ve İngilizce seviyesi ile konuya hâkimiyetinin yeterli bulunması.
- Ders izlencesinin (Syllabus) hazırlanması ve ilgili Anabilim Dalı Kurulunca uygun bulunması.
- THE, QS, URAP (University Ranking by Academic Performance) sıralamalarından birinde ilk 1000'e girmiş olan üniversitelerden doktora derecesi almış olması.
- Dışarıdan ders verecek kişinin kurumundan resmi yazı ile izin alınması, şartları ortaya konmuştur. Bu düzenleme ile, AR-GE yapan kurumlardaki doktoralı nitelikli araştırmacıların üniversitede ders vermesinin önü açılmıştır.

B- Danışmanlıklar Konusunda İyileştirmeler:

B1- 28.09.2022 tarihli Enstitü Kurulu Kararıyla Kurumdan ayrılan akademisyenlerin tez danışmanlıklarına devam edebilmesinin önü açıldı. Bu düzenlemeyle:

- Tez danışmanlarının herhangi bir sebeple kurumdan geçici ya da kalıcı olarak ayrılması durumunda danışmanlığın devam etmesi ve bunun yanında hangi hallerde kurum dışından

danışman atanacağı belirlendi. Bu sayede kurum değiştiren öğretim üyeleri nedeniyle öğrencilerin yaşadığı sorunların telafi edilmesi amaçlandı.

B2- 26.04.2022 tarihli Enstitü Kurulu Kararıyla, Anabilim dallarında öğretim üyelerine yeni öğrenci danışmanlığı atanması hususunda yeni kriterler belirlendi. Bu kapsamda:

- Enstitümüz anabilim dallarında öğretim üyelerinin yeni öğrenci danışmanlığı alabilmesi için, ilgili öğretim üyesinin son iki yarıyıldaki seminer, tez ve uzmanlık alan dersleri dışında kredili lisansüstü ders vermiş olma şartı getirilmesine karar verilmiştir. Bu sayede öğretim üyelerinin lisansüstü düzeyde ders açmaları ve bu sayede öğrencilere daha farklı dersler seçebilmeleri olanağının sağlanması amaçlanmıştır.

C- Enstitü Danışma Kurulu Kurulması

C1- 10.02.2022 tarihli Enstitü Kurulu Kararıyla Enstitü Danışma Kurulu oluşturulması kararlaştırıldı. Bu kurulda üye olabilecek kişilerin sahip olması gereken nitelikler belirlendi. Buna göre:

- Scimago kamu araştırma enstitüleri/kurumları sıralamasında (Scimago Institutions Rankings Government) ilk 250 kurum arasında son beş yıl içerisinde herhangi bir dönemde en az bir yıl süreyle (misafir araştırmacılar-visiting scholar-researcher hariç) çalışmış olmak,
- Son beş yıl içerisinde herhangi bir dönemde Thomson Reuters tarafından yayınlanan En Fazla Atıf Alan Araştırmacılar Listesinde yer almak,
- Avrupa Komisyonu Ortak Araştırma Merkezi tarafından yayınlanmış "Dünyada En Çok AR-GE Harcaması Yapan İlk 2500 Şirket" te (<https://iri.jrc.ec.europa.eu/scoreboard/2021-eu-industrial-rdinvestmentscoreboard>) son beş yıl içinde en az bir yıl süreyle çalışmış olmak,
- Türkiye’de AR-GE’ye en çok harcama yapan ilk 50 şirket bünyesinde son beş yıl içinde en az bir yıl süreyle çalışmış olmak, şartları konuldu. Bu kurul vasıtasıyla üniversite dışı paydaşların, Enstitü’nün karar alma ve strateji geliştirme süreçlerinde etkin bir rol oynaması hedeflenmektedir.

5.5. Yönetim ve İdari Hizmetler

Fen Bilimleri Enstitüsü’ne ait idari faaliyetler şu şekildedir:

Enstitü’de çalışan idari, teknik ve yardımcı hizmetler personeli arasında iş bölümünün sağlanması, gerekli denetim-gözetimin yapılması,

Akademik ve idari personel ile ilgili mevzuatın bilinmesi, değişikliklerin takip edilmesi,

Enstitü yerleşkesinde gerekli güvenlik tedbirlerin alınması,

Fiziki altyapı iyileştirmelerine yönelik projelerin hazırlanması,

Resmi açılışlar, törenler ve öğrenci etkinlikleri ile ilgili hazırlıkların yapılması ve sonuçlandırılması,

Müdürlüğe gelen yazıların cevaplandırılması için gerekli işlemlerin yapılması,

Enstitü Kurullarının gündemlerini hazırlanması; alınan kararların yazdırılması, ilgililere dağıtılması ve arşivlenmesinin sağlanması,

Akademik ve idari personelin özlük hakları işlemlerinin yürütülmesinin sağlanması,

Bilgi edinme yasası çerçevesinde basit bilgi istemi niteliğini taşıyan yazılara cevap verilmesi,
Enstitü öğrenci işlerinin düzenli bir biçimde yürütülmesinin sağlanması,
İdari personelin izinlerinin Enstitü'deki işleyişi aksatmayacak biçimde düzenlenmesi,
Enstitü için gerekli olan her türlü mal ve malzeme alımlarında taşınır kayıt ve taşınır kontrol yetkilisi ile eşgüdümlü çalışılması,
Enstitü'de yapılacak yolluk-yevmiye, maaş, ek ders, mesai, fiili hizmet zammı ücretleri dâhil bütün harcamaların evrakını bütçe tertibine ve usulüne uygun olarak hazırlanılması, personel GSS ve SGK primlerinin bildirilmesi ile ilgili iş/işlemleri ve istenen yazıları usulüne uygun olarak yürütülmesi ilgili birimlere iletilmesi ve takip edilmesi,
Her türlü ödemenin zamanında yapılması, bu konuda gerekli önlemleri alınması,
Görevden ayrılan, göreve başlayan, izinli, raporlu ya da geçici görevli personelin iş ve işlemlerini, personel işleri ofisi ile koordineli olarak takip edilmesi,
Harcama ve tahakkukla ilgili dosyaları tutulması, yedeklenmesi, usulüne uygun olarak arşivlenmesinin sağlanması,
Ödenek bulunup bulunmadığının kontrol edilmesi,
Satın alınan tüketim ve demirbaş malzemelerini kayıt altına alınması,
İhale ve satın alma işlemlerinde tutulan evrakların arşivlenmesinin yapılması,
Akademik ve idari personelin göreve başlama ve görevden ayrılma işlemlerinin yürütülmesi,
İdari ve akademik personelin izin, görev ve rapor işlemlerini takip edilmesi,
Müdür, Müdür Yardımcıları, Anabilim Dalı Başkanı atanmaları, kurul üyelikleri seçimleri ile ilgili iş ve işlemlerin yürütülmesi,
SGK işe giriş ve çıkış bildirelerini düzenleme ve aktivasyon işlemlerinin yürütülmesi,
Akademik ve idari personelin özlük bilgi ve dosyalarını usulüne uygun olarak muhafaza edilmesi.

6- Yönetim ve İç Kontrol Sistemi

9 Aralık 2021 tarihinden itibaren Enstitü Müdürlüğünü ve Harcama Yetkilisi görevini Prof. Dr. İrfan ALAN, Enstitü Sekreteri görevini ise Burhan KABATAŞ yürütmüştür.

Enstitümüzün ihtiyaçları bütçe doğrultusunda AGÜ-FBE Müdürü'nün ve Müdür Yardımcısının görüşünü alarak gerçekleştirilmiştir. Satın alma/harcamanın başarılı tamamlanması Gerçekleştirme Görevlisi ve Taşınır Kayıt ve Taşınır Kontrol yetkilisi tarafından da izlenmiştir.

Akademik, personel hareketleri ve diğer öğrenci ile ilgili konularda AGÜ-FBE Enstitü Kurulu'nun kararları ve belirlediği prensipler doğrultusunda ve her alınan kararda AGÜ-FBE Yönetim Kurulu'nun görüşü alınarak hareket edilmiştir.

AGÜ/FBE'ne baęlı Anabilim Daları'nın akademik program ve öęrencileri ile ilgili icraatları ile program veya süreç deęişiklik talepleri ve akademik personel (Araştırma Görevlisi) görevlendirme/personel hareketleri talepleri (yazılı olarak AGÜ-FBE sekreteryasına geldikten sonra) haftada bir düzenli toplanan AGÜ-FBE Yönetim Kurulu'nda (AGÜ Lisansüstü Eğitim Öğretim ve Sınav Yönetmeliğine ve AGÜ-FBE teamüllere uygunluğu açılarından) titizlikle incelenmiş, olumlu görülenler onaylanmıştır.

Öte yandan, bu denetim, koordinasyon ve onay süreç ve faaliyetleri sırasında Yönetmelik ve/veya teamüllere uygunluğu konusunda tereddüt hâsıl olan konular, bir sonraki AGÜ-FBE Enstitü Kurulu'nda görüşölüp, tartışılarak açıklığa kavuşturulmak üzere not edilmiştir.

Yapılan icraatlar konusunda hem Rektörlüğe periyodik bilgi/rapor verilmiş, hem de dönemsel AGÜ-FBE Enstitü Kurulları'nda Anabilim Dalı Başkanlarına bilgi verilmiştir.

II- AMAÇ ve HEDEFLER

Stratejik Amaçlar	Stratejik Hedefler
<p>Stratejik Amaç 1 - “Lisansüstü eğitim kalitesini en üst düzeye çıkarmak” vizyonu doğrultusunda, bağlı Anabilim Dalları’nın akademik programlarının güncel, bilimsel açıdan güçlü, zengin teknik donanımla destekli olmalarını ve konularında dünya çapında uzman ve saygın bir akademik kadro ile icra edilmelerini sağlamak.</p>	<p>Hedef 1 – Her doktora tezinden en az bir uluslararası endekslere giren hakemli dergilerde yayın çıkmasını sağlamak. Her yüksek lisans tezinden en az bir hakemli dergide yayın çıkmasını teşvik etmek.</p>
	<p>Hedef 2 – Bağlı Anabilim Dalları öğretim üyelerinin bilimsel çalışmalarını ve projelerini teşvik etmek; bilimsel araştırmalarını ve laboratuvar çalışmalarını Araştırma Görevlisi desteği sağlayarak teşvik etmek.</p>
	<p>Hedef 3 – Anabilim Dallarının diğer üniversitelerle ortak programlarını desteklemek, lisansüstü öğrencilerin AGÜ’nün uluslararası değişim programlarına katılımını teşvik etmek.</p>
	<p>Hedef 4 – Her doktora ve yüksek lisans öğrencisinin en az bir ulusal veya uluslararası bilimsel konferansta tezi ile ilgili olarak yaptığı bilimsel çalışmayı anlatmasını sağlamak. Bu hedeflerle ilgili öğrencilere maddi destek bulmak ve sağlamak.</p>
<p>Stratejik Amaç 2 - “Toplam öğrenci içinde lisansüstü öğrencinin oranını arttırmak” vizyonu doğrultusunda, bağlı Anabilim Dalları’nın programlarını duyurmalarında, Öğrenci kabul süreçlerinde, öğrencilere yurt imkanı ile bu imkanların iç ve dış kaynaklardan maddi destek sağlanmasında, yurtiçi ve dışı diğer eğitim programları ile işbirliği yapılmasında destek sağlamak.</p>	<p>Hedef 1 - Talep eden her lisansüstü öğrencinin bir bilimsel toplantı katılımına finansal destek sağlamak.</p>
	<p>Hedef 2 – Anabilim Dallarının programlarını yurt içinde ve yurt dışında duyurma faaliyetlerine destek sağlamak. Buna yönelik olarak AGÜ/FBE web sitesinin güncel, bilgilendirici, geniş kapsamlı ve kolay takip edilebilir olmasını sağlamak.</p>
	<p>Hedef 3 – Ulusal ve Uluslararası araştırma kurumları (TÜBİTAK gibi) ve eğitim ile araştırmaya destek veren vakıfların (TEV gibi) lisansüstü öğrencilere desteğinin artışı ve duyurulmasını sağlamak.</p>
	<p>Hedef 4 – Üniversite yurtlarında lisansüstü öğrencilere yönelik imkanların/kapasitenin artışı desteklemek.</p>
<p>Stratejik Amaç 3 - “Bilime katkı yaparken toplum için de katma değer üretecek ve geleceğe yön verecek nitelikli araştırma çalışmaları yapılmasını sağlamak. Küresel barışa, sürdürülebilir çevreye ve kalkınmaya, insan yaşamına ve yaşam kalitesine katkı sunacak, toplumsal sorunlara çözüm önerecek, ortaya koyduğu çözümlerle fark yaratacak, nitelikli ve ileri düzey araştırmaların yapılmasını sağlamak.”</p>	<p>Hedef 1 - AGÜ/FBE bünyesindeki nitelikli uluslararası yüksek lisans ve doktora öğrencilerinin ve doktora sonrası araştırmacıların sayısını plan dönemi sonuna kadar üç katına çıkarmak.</p>
	<p>Hedef 2 - Disiplinler arası ve disiplinler üstü lisansüstü programlar açmak. Plan dönemi sonunda bu nitelikteki programların oranını yüzde yirmi beşin üzerine çıkarmak.</p>

A- TEMEL POLİTİKA VE ÖNCELİKLER

Amaç ve hedeflerde açıklanmıştır.

III- FAALİYETLERE İLİŞKİN BİLGİ VE DEĞERLENDİRMELER

A- MALİ BİLGİLER

1-BÜTÇE UYGULAMA SONUÇLARI

2022 Yılı Bütçe Giderleri

Bütçe Giderleri	2022 KBÖ	2022 TOPLAM ÖDENEK	2022 HARCAMA	HARCAMA ORANI
01 - Personel Giderleri	2.152.549,88	2.152.549,88	2.152.549,88	% 100
02 - Sosyal Güvenlik Kurumlarına Devlet Primi Giderleri	127.308,88	127.308,88	127.308,88	% 100
02-Tüketime Yönelik Mal ve Malz. Alımı	2.000,00	2.000,00	0,00	%0,00
03-Yolluklar	13.000,00	13.000,00	317,00	%2,5
05-Cari Transferler (100/2000)	344.350,00	344.350,00	344.350,00	% 100

2-TEMEL MALİ TABLOLARA İLİŞKİN BİLGİLER

2021 Yılı Bütçe Giderleri

Bütçe Giderleri	2021 KBÖ	2021 TOPLAM ÖDENEK	2021 HARCAMA	HARCAMA ORANI
01 - Personel Giderleri	1.340.060,80	1.340.060,80	1.579.051,63	% 117,84
02 - Sosyal Güvenlik Kurumlarına Devlet Primi Giderleri	91.958,00	91.958,00	108.926,94	% 118,45
02-Tüketime Yönelik Mal ve Malz. Alımı	2.146,00	2.146,00	1.967,15	%91,67
03-Yolluklar	17.000,00	17.000,00	0,00	%0,00
05-Cari Transferler (100/2000)	725.500,00	725.500,00	588.600,00	%81,13
06-Sermaye Giderleri	1.000,00	1.000,00	0,00	%0

3- MALİ DENETİM SONUÇLARI

2021 yılında mali denetimle ilgili bulgu bulunmamıştır.

B-PERFORMANS BİLGİLERİ

1- Performans Sonuçlarının Değerlendirilmesi

Yıl: 2022
Programın Adı: ARAŞTIRMA, GELİŞTİRME VE YENİLİK
Alt Programın Adı: YÜKSEKÖĞRETİMDE BİLİMSEL ARAŞTIRMA VE GELİŞTİRME
Alt Program Hedefi: Yükseköğretim kurumlarında inovasyon amaçlı bilimsel çalışmaların artırılması

Sıra	Gösterge Adı	Ölçü Birimi	Gerçekleşme												Yılsonu Değeri	Gerçekleşme Oranı	Gerçekleşme Durumu
			Ocak	Şubat	Mart	Nisan	Mayıs	Haziran	Temmuz	Ağustos	Eylül	Ekim	Kasım	Aralık			
7	Öğretim elemanı başına düşen ar-ge proje sayısı	Sayı	1	1	1	1	1	1	1	1	1	1	1	1	1		
9	Ulusal ve uluslararası kuruluşlar tarafından desteklenen ar-ge projesi sayısı	Sayı	1	1	1	1	1	1	1	1	1	1	1	1	1		
10	Uluslararası endekslerde yer alan bilimsel yayın sayısı	Sayı	0	0	0	0	0	0	0	0	0	0	0	0	0		
DEĞERLENDİRME		<p>Üniversitemiz birimlerinin inovasyon amaçlı bilimsel araştırma ve geliştirmeye ait 2021 Yılı çalışmaları aşağıda belirtildiği gibidir.</p> <ul style="list-style-type: none"> - Enstitünün sınırlı bütçe imkânları ve kadrolu eleman sayısının azlığı sebebiyle, AR-GE çalışmalarına ayrılan bütçe büyüklüğü de, bütçe sayısı da yeterli bulunmamaktadır. Dolayısıyla bu çalışmalardan elde edilen uluslararası yayın sayısı da sınırlı kalmıştır. - Enstitü kadrosunun genişlemesi, ve sağlanacak yeni proje destekleri ile bu alanlardaki metriklerde anlamlı artışlar olması hedeflenmektedir. 															

Yıl: 2022
Programın Adı: YÜKSEKÖĞRETİM
Alt Programın Adı: ÖĞRETİM ELEMANLARINA SAĞLANAN BURS VE DESTEKLER
Alt Program Hedefi: Alanında yetkin, araştırmacı, bilgi üreten ve aktaran akademisyenler yetiştirilmesi

Sıra	Gösterge Adı	Ölçü Birimi	Gerçekleşme													Yılsonu Değeri	Gerçekleşme Oranı	Gerçekleşme Durumu
			Ocak	Şubat	Mart	Nisan	Mayıs	Haziran	Temmuz	Ağustos	Eylül	Ekim	Kasım	Aralık				
1	SCI, SCI-Expanded, SSCI ve AHCI kapsamındaki dergilerde öğretim elemanı başına düşen yayın sayısı	Sayı	0	0	0	0	0	0	0	0	0	0	0	0				
2	Araştırma bursundan yararlanan öğrenci sayısı	Sayı	24 (TÜBİTAK)	23 (TÜBİTAK)	23 (TÜBİTAK)	24 (TÜBİTAK)	24 (TÜBİTAK)	24 (TÜBİTAK)	26 (TÜBİTAK)	26 (TÜBİTAK)	26 (TÜBİTAK)	26 (TÜBİTAK)	26 (TÜBİTAK)	26 (TÜBİTAK)				
3	YÖK tarafından öncelikli alanlarında sağlanan burslardan yararlanan doktora öğrenci sayısı	Sayı	14 (100/2000)	12 (100/2000)	8 (100/2000)	9 (100/2000)	9 (100/2000)	9 (100/2000)	9 (100/2000)	9 (100/2000)	6 (100/2000)	6 (100/2000)	6 (100/2000)	6 (100/2000)				

DEĞERLENDİRME	<p>Üniversitemiz birimlerinin öğretim elemanlarının mesleki gelişimine ait 2021 Yılı çalışmaları aşağıda belirtildiği gibidir.</p> <ul style="list-style-type: none"> - Enstitümüz kadrosunda bulunan öğretim elemanlarının SCI, SCI-Expanded, SSCI ve AHCI kapsamındaki yayınlarının daha da artması öncelikli bir hedeftir. Bu kapsamda yayın sayısının artışının ön koşullarından biri de enstitü kadrosunda nitelikli araştırma görevlisi ve öğretim üyesi sayısının artışı sağlamaktır. - Enstitüye kayıtlı öğrencilerin bir kısmı üniversitemizde yürütülen araştırma projelerinde bursiyer olarak yer almıştır. Ancak bu sayının yıl içinde azaldığı gözlenmiştir. Hedef, üniversiteye getirilecek yeni proje ve fonlarda daha çok lisansüstü öğrencinin burslardan faydalanmasını sağlayacak mekanizmaları oluşturmak olacaktır. - Yine benzer şekilde YÖK tarafından öncelikli alanlarda sağlanan burslardan (100/2000) faydalanan öğrenci sayılarında bir düşme olduğu gözlemlenmektedir. Ancak, yapılacak yeni öncelikli alan başvurularına nitelikli öğrenciler kazandırılması amaçlanmakta ve bu sayının ölçülebilir nitelikte yükseltilmesi hedeflenmektedir.
----------------------	--

Yıl: 2022
Programın Adı: YÜKSEKÖĞRETİM
Alt Programın Adı: ÖN LİSANS EĞİTİMİ, LİSANS EĞİTİMİ VE LİSANSÜSTÜ EĞİTİM
Alt Program Hedefi: Mesleki yeterlilik sahibi ve gelişime açık mezunlar yetiştirilmesi

Sıra	Gösterge Adı	Ölçü Birimi	Gerçekleşme												Yılsonu Değeri	Gerçekleşme Oranı	Gerçekleşme Durumu
			Ocak	Şubat	Mart	Nisan	Mayıs	Haziran	Temmuz	Ağustos	Eylül	Ekim	Kasım	Aralık			
1	Doktora eğitimini tamamlayanların sayısı	Sayı	1	0	0	0	1	4	0	0	0	2	0	2	10		
8	Lisansüstü öğrencilerin toplam öğrenciler içindeki payı	Oran	%9											%7			

DEĞERLENDİRME	<p>Üniversitemiz birimlerinin Mesleki yeterlilik sahibi ve gelişime açık mezunlar yetiştirilmesine dair 2021 Yılı çalışmaları aşağıda belirtildiği gibidir.</p> <ul style="list-style-type: none"> - Enstitüdeki doktora programlarından bu yıl içerisinde dört öğrenci mezun olmuştur. - Enstitüdeki kayıtlı doktora öğrenci sayısı değerlendirildiğinde yakın dönemde bu sayının yıllık bazda daha da artacağı beklenmektedir. - Ayrıca nitelikli doktora adaylarının sisteme katılmasıyla akademik yeterlilik sahibi doktora mezun kalitesinin daha da yükseleceği öngörülmektedir. - Doktora mezunlarının yaptığı akademik yayınların sayı ve niteliğindeki artış dikkat çekicidir. Bu durum, doktora mezuniyet şartları arasında yayın şartının olmasının olumlu geri dönüşü olarak değerlendirilmektedir.
----------------------	---

2- Stratejik Plan Değerlendirme Tabloları

Amaç	A1: NİTELİKLİ VE İLERİ DÜZEY ARAŞTIRMA ÇALIŞMALARININ YAPILMASINI SAĞLAMAK				
Hedef	H2: AGÜ bünyesindeki nitelikli uluslararası yüksek lisans ve doktora öğrencilerinin ve doktora sonrası araştırmacıların sayısını plan dönemi sonuna kadar üç katına çıkarmak.				
Sorumlu Birim	Rektörlük (Özel Kalem)				
İşbirliği Yapılacak Birim(ler)	Akademik Birimler, Uluslararası İlişkiler Ofis Koordinatörlüğü				
Performans Göstergeleri	Ölçü Birimi	2021 Hedeflenen	2021 Gerçekleşen	2022 Hedeflenen	2022 Gerçekleşen
Uluslararası Yüksek Lisans Öğrenci Sayısı					4
Uluslararası Doktora Öğrenci Sayısı					3
Doktora Sonrası Araştırmacı Sayısı					2

Amaç	A2: YENİLİKÇİ, KALİTELİ BİR EĞİTİM ANLAYIŞIYLA; GÜNÜMÜZÜN, GELECEĞİN İŞ VE TOPLUMSAL YAŞAMI İÇİN GEREKLİ BİLGİ VE BECERİLERLE DONANMIŞ LİDER BİREYLER YETİŞTİRMEK VE AGÜ'NÜN NİTELİKLİ ÖĞRENCİLER TARAFINDAN TERCİH EDİLİR BİR ÜNİVERSİTE OLMASINI SAĞLAMAK.				
Hedef	H2: Uluslararası öğrencilerin programlardaki oranını plan dönemi boyunca her yıl en az yüzde yirmi seviyesinde olmasını sağlamak.				
Sorumlu Birim	Uluslararası Ofis				
İşbirliği Yapılacak Birim(ler)	Akademik Birimler, Uluslararası İlişkiler Ofis Koordinatörlüğü				
Performans Göstergeleri	Ölçü Birimi	2021 Hedeflenen	2021 Gerçekleşen	2022 Hedeflenen	2022 Gerçekleşen
Programlardaki Uluslararası Öğrenci Sayısı					7

Amaç	A 3: YÖNETİM SÜREÇLERİNİ VE ALTYAPISINI EĞİTİM, ARAŞTIRMA, TOPLUMA KATKI FAALİYETLERİNİ DESTEKLEYECEK VE ARALARINDAKİ ETKİLEŞİMİ ARTTIRACAK ŞEKİLDE GELİŞTİRMEK. AGÜ'NÜN KURUMSAL GELİŞİMİNİN YÜKSEK KALİTE VE KURUMSALLAŞMA ÇERÇEVESİNDE GERÇEKLEŞMESİNİ SAĞLAMAK.				
Hedef	H1: AGÜ'deki insan gücünün (akademik ve idari personel) plan dönemi sonuna kadar üniversitenin stratejik büyüme hedeflerini de dikkate alarak nitelikli bir şekilde artmasını sağlamak				
Sorumlu Birim	Rektörlük (Özel Kalem)				
İşbirliği Yapılacak Birim(ler)	Akademik Birimler, TTO				
Performans Göstergeleri	Ölçü Birimi	2021 Hedeflenen	2021 Gerçekleşen	2022 Hedeflenen	2022 Gerçekleşen
Akademik Personel Sayısı					4
İdari Personel Sayısı					3

Amaç	A 4: AGÜ'NÜN YENİ NESİL ÜNİVERSİTELERİN ÖNCÜSÜ OLMA VİZYONUNA UYGUN OLARAK BÜTÜN FAALİYETLERİYLE TOPLUMA KATKI YAPAN VE GEREK EĞİTİM GEREKSE ARAŞTIRMA FAALİYETLERİNDE GİRİŞİMCİLİĞİ DESTEKLEYEN VE GELİŞTİREN BİR ÜNİVERSİTE OLMAK				
Hedef	H2: AGÜ'de yürütülen bilimsel çalışmalarda ve araştırmalarda topluma katkının gözetilmesini ve proje metinlerde açıklanmasını sağlamak. Plan dönemi sonunda AGÜ'de gerçekleştirilen araştırma projelerinin en az yüzde yetmişinde topluma katkı açıklamasının var olmasını sağlamak				
Sorumlu Birim	Rektörlük (Özel Kalem)				
İşbirliği Yapılacak Birim(ler)	Akademik Birimler, TTO, Öğrenci Faaliyetleri Koordinatörlüğü				
Performans Göstergeleri	Ölçü Birimi	2020 Hedeflenen	2020 Gerçekleşen	2021 Hedeflenen	2021 Gerçekleşen
Çalışma hedeflerinde topluma katkı kriterini gözetilen ve ilgili bölümde tartışılan tez ve araştırma projelerinin sayısı					29
AGÜ'de yürütülen tez ve araştırma projelerinde "Topluma Katkı" başlıklı ayrı bir bölümün yer alması ve bu bölümde çalışmanın katkılarının net olarak listelenmesi şeklinde genel bir anlayış					29

Amaç	A 4: AGÜ'NÜN YENİ NESİL ÜNİVERSİTELERİN ÖNCÜSÜ OLMA VİZYONUNA UYGUN OLARAK BÜTÜN FAALİYETLERİYLE TOPLUMA KATKI YAPAN VE GEREK EĞİTİM GEREKSE ARAŞTIRMA FAALİYETLERİNDE GİRİŞİMCİLİĞİ DESTEKLEYEN VE GELİŞTİREN BİR ÜNİVERSİTE OLMAK				
Hedef	H 3: Tüm programlarda, öncelikli olarak çekirdek müfredat programında, küresel meseleleri, girişimciliği, tasarım ve proje odaklı düşünmeyi, topluma katkı sağlamayı vurgulayan dersler geliştirmek. Plan dönemi sonunda programlarda bu nitelikteki derslerin oranının en az yüzde yirmi olmasını sağlamak.				
Sorumlu Birim	Rektörlük (Özel Kalem)				
İşbirliği Yapılacak Birim(ler)	Akademik Birimler, Öğrenci Faaliyetleri Koordinatörlüğü				
Performans Göstergeleri	Ölçü Birimi	2021 Hedeflenen	2021 Gerçekleşen	2022 Hedeflenen	2022 Gerçekleşen
Güncellenen ders sayısı					7

IV- KURUMSAL KABİLİYET ve KAPASİTENİN DEĞERLENDİRİLMESİ

A- Üstünlükler

- Çok yönlü ve çok kültürlü akademik kadro
- Güçlü destekleme vakfı (AGÜV)
- Vizyoner ve yenilikçi kurum kültürü
- Vakıf desteği sayesinde nitelikli öğretim elemanları ve üstün başarılı öğrenciler
- Üniversitenin misyonuna kamu desteği
- Küçük olmanın getirdiği uyumlu, dinamik ve katılımcı çalışma ortamı.
- Kaliteli yabancı dil eğitimi
- Nitelikli ve Güncel Lisansüstü Tez Araştırma Konuları
- Tarihi bir yapıya çevrede kurulmuş modern kampüs
- Sınırlı sayıda öğrenci kontenjanı
- Yerel yönetimler, kamu yöneticileri, iş ve sanayi dünyası ve sivil toplum temsilcileriyle kurulmaya başlanan güçlü bağlar ve sürdürülen iş birlikleri

B- Zayıflıklar

- Laboratuvar ve benzeri fiziksel alan yetersizlikleri
- İdari ve akademik personelin üniversitenin yenilikçi misyonuna mesafesi
- Devlet üniversitesi olmanın getirdiği mali ve bürokratik kısıtlar
- İş ve sanayi dünyası ile ilişkilerin yeterince kurumsallaşmamış olması
- İdari personelin içinde yabancı dil bilenlerin azlığı
- İç yönetim süreçlerinin bazı noktalarda yeterince oturmamış olması

V- ÖNERİ VE TEDBİRLER

Üniversitenin coğrafi konumu nedeniyle daha fazla tanınabilmesi adına enstitünün tanıtım faaliyetlerine ağırlık verilmesi,

Öğretim üyesi sayısı azlığı sebebi ile öğretim üyeleri başına düşen eğitim/araştırma/kuruma katkı/ıdari katkı/topluma katkı vb. farklı kategorilerde iş yükünün fazlalığı nedeni ile Enstitü ve Anabilim Dalında yürütülen AR-GE ve lisansüstü tez faaliyetlerinde yetersiz kalınması nedeniyle bu çalışmaların hem sayısının hem niteliğinin artırılabilmesi amacıyla Enstitü bünyesindeki anabilim dallarına öğretim üyesi kadro tahsisi ve kullanım izni verilmesi, en azından disiplinlerarası anabilim dallarına verilen kadro tahsislerinin kullanım izinlerinin verilmesi,

Nitelikli program çeşitliliğinin artırılması,

Nitelikli lisansüstü T.C. uyruklu öğrencileri programlara çekebilmek amacıyla kamu tarafından sağlanan (YÖK 100/2000 vb.) burs, barınma ve diğer teşvik mekanizmalarının daha cazip hale getirilmesi,

Nitelikli lisansüstü T.C. uyruklu öğrenci bulmakta yaşanan güçlüğü aşılmasında nitelikli yabancı uyruklu öğrenci sayısının artırılması için yabancı uyruklu öğrencilere yönelik Türkiye Burslarının sayısının artırılması,

2244 gibi farklı Tübitak doktora burs programlarının hızlıca ve olabildiğince devreye alınması,

Önceki yıllarda Enstitü'ye yeni kaydolun lisansüstü öğrencilere yönelik oryantasyon programının olmaması bir eksiklik olarak değerlendirilmiş olup, 2022 yılında başlanan yeni öğrencilere yönelik oryantasyon programlarına devam edilmesi,

2022 yılında çevrimiçi yapılan tanıtım etkinliklerinde yetersiz katılımcı sayısı gözlemlendiğinden, 2023 yılında çevrimiçi tanıtımın yanı sıra yüz yüze tanıtım faaliyetlerine de ağırlık verilmesi,

Enstitü'ye bağlı sosyal medya hesaplarının olmamasının Enstitü'nün tanınırlık ve bilinirliğini zayıflattığı değerlendirildiğinden, instagram ve twitter sosyal medya hesapları açılmak suretiyle bu alanda iyileştirme çalışmalarına başlanmış, paydaşlarla birlikte zengin görsel akademik içerik oluşturmak suretiyle sosyal medyada görünürlük ve tanınırlığın artırılması, ayrıca Enstitü web sitesinin daha aktif kullanılarak ve geliştirilerek fonksiyonelliğinin artırılması,

Enstitü'de bir danışma kurulunun olmayışı eksiklik olarak görüldüğünden yurtiçi ve yurt dışı başarılı akademik ve endüstriyel bilim insanlarından oluşturulacak danışma kurulu için kriterler belirlenerek 2023'de bu alandaki eksikliğin giderilmesi,

Enstitü'de uluslararası öğrenci sayısını arttırmak için İngilizce web sitemizde uluslararası aday öğrenci bilgi paketinin erişime açılması,

Lisansüstü araştırmalarda endüstri ve kamu iş birliklerinin öncü ayağını Enstitü'de başlatmak için TUSAŞ ve TAGEM (Tarım Araştırma ve Geliştirme Müdürlüğü) ile ön temaslar kurulmuş olup, 2023 yılında önde gelen kamu ve özel sektör kuruluşlarıyla AR-GE iş birlikleri kurulması,

AR-GE'ye yatırım yapan ilk 2500 şirkette çalışan doktoralı bilim insanlarına ulaşarak Enstitümüz'de alanlarıyla ilgili çevrimiçi ders vermelerine ve ikinci danışman olarak jürilerde yer almalarına dönük planlama yapılması,

Yüz yüze savunma sınavlarının yanı sıra günümüz koşullarına uygun olarak 2022 yılında uygulamaya başlanan çevrimiçi tez savunma sınavlarının pandemi sonrasında da devam ettirilmesi

plânlanmıştır.

İÇ KONTROL GÜVENCE BEYANI

Harcama Yetkilisi olarak yetkim dâhilinde;

Bu raporda yer alan bilgilerin güvenilir, tam ve doğru olduğunu beyan ederim.

Bu raporda açıklanan faaliyetler için idare bütçesinden harcama birimimize tahsis edilmiş kaynakların, etkili, ekonomik ve verimli bir şekilde kullanıldığını, görev ve yetki alanım çerçevesinde iç kontrol sisteminin idari ve mali kararlar ile bunlara ilişkin işlemlerin yasallık ve düzenliliği hususunda yeterli güvenceyi sağladığını ve harcama birimimizde süreç ve kontrolünün etkin olarak uygulandığını bildiririm.

Bu güvence, harcama yetkilisi olarak sahip olduğum bilgi ve değerlendirmeler, iç kontroller, iç denetçi raporları ile Sayıştay raporları gibi bilgim dâhilindeki hususlara dayanmaktadır.

Burada raporlanmayan, idarenin menfaatlerine zarar veren herhangi bir husus hakkında bilgim olmadığını beyan ederim/01/2023

Prof. Dr. İrfan ALAN
Enstitü Müdür V.