



T.C.
ABDULLAH GÜL ÜNİVERSİTESİ REKTÖRLÜĞÜ
Yönetim Bilimleri Fakültesi Dekanlığı

Sayı :E-36541735-040.05-53372
Konu :2022 yılı Birim Faaliyet Raporu

STRATEJİ GELİŞTİRME DAİRE BAŞKANLIĞINA

İlgi : 19.12.2022 tarihli ,32527947-040.05-E.51131 sayılı yazınız.

İlgi tarih ve sayılı yazınıza istinaden; Fakültemize ait 2022 yılı Birim Faaliyet Raporu ekte sunulmuştur.

Gereğini bilgilerinize rica ederim.

Dr. Öğretim Üyesi Fatma Selen
MADENOĞLU
Dekan a.
Dekan Yardımcısı

Ek:2022 Yılı Birim Faaliyet Raporu (42 sayfa)

Bu belge, güvenli elektronik imza ile imzalanmıştır.

Belge Doğrulama Kodu :BSUSZ5LUL

Belge Takip Adresi : <https://www.turkiye.gov.tr/abdullah-gul-universitesi-ebys>

Adres:Abdullah Gül Üniversitesi Sümer Kampüsü 38080, Kocasinan/Kayseri

Telefon:0 352 224 88 00 - 02 - 03 Faks:0 352 338 88 28

e-Posta:info@agu.edu.tr Web:www.agu.edu.tr

KeP Adresi:agu@hs01.kep.tr

Bilgi için: Nurhan GÖK
Unvanı: Bilgisayar İşletmeni





2022 YILI BİRİM FAALİYET RAPORU

2022

(HARCAMA BİRİMİ) FAALİYET RAPORU

İÇİNDEKİLER

BİRİM / ÜST YÖNETİCİ SUNUŞU	2
I- GENEL BİLGİLER	3
A- MİSYON VE VİZYON	3
B- YETKİ, GÖREV VE SORUMLULUKLAR.....	3
C- İDAREYE İLİŞKİN BİLGİLER	4
1-Fiziksel Yapı	4
2- Teşkilat Yapısı	6
3- Teknoloji ve Bilişim Altyapısı.....	7
4- İnsan Kaynakları	8
5- Sunulan Hizmetler.....	9
5-1 Eğitim	9
5-2 Araştırma	10
5-3 Toplumsal Katkı Hizmetleri	12
5-4 Kalite Yönetim ve Kalite Güvence Sistemi Çalışmaları.....	12
5-5 Yönetim ve İdari Hizmetler	12
6- Yönetim ve İç Kontrol Sistemi	13
D- DİĞER HUSUSLAR.....	
II- AMAÇ ve HEDEFLER	14
A- TEMEL POLİTİKA VE ÖNCELİKLER	14
B- BİRİMİN STRATEJİK PLANINDA YER ALAN AMAÇ VE HEDEFLER.....	15
C- DİĞER HUSUSLAR	
II- FAALİYETLERE İLİŞKİN BİLGİ VE DEĞERLENDİRMELER	17
A- MALİ BİLGİLER	17
1-Bütçe Uygulama Sonuçları	17
2-Temel Mali Tablolara İlişkin Açıklamalar.....	18
3-Mali Denetim Sonuçları.....	18
4- Diğer Hususlar	
1- Program- Alt Program –Faaliyet Bilgileri	18
2- Performans Sonuçlarının Değerlendirilmesi	20
a- Alt Program Hedef ve Göstergeleriyle İlgili Gerçekleştirme Sonuçları ve Değerlendirmeler.....	0
b- Performans Denetim Sonuçları.....	0
3- Stratejik Plan Değerlendirme Tabloları	0
4-Performans Bilgi Sisteminin Değerlendirilmesi	11
5- Diğer Hususlar	
IV- KURUMSAL KABİLİYET ve KAPASİTENİN DEĞERLENDİRİLMESİ	11
A- Üstünlükler.....	11
B- Zayıflıklar	11
C- Değerlendirme.....	
V- ÖNERİ VE TEDBİRLER	
İÇ KONTROL GÜVENCE BEYANI.....	12



BİRİM / ÜST YÖNETİCİ SUNUŞU

21 Temmuz 2010 tarih ve 27648 sayılı Resmi Gazetede yayımlanarak yürürlüğe giren 6005 sayılı Kanu'nun Ek 130. maddesi ile T.C. Kayseri Abdullah Gül Üniversitesi (AGÜ) kurulmuştur.

Üniversitemiz bünyesinde daha önce kurulmuş olan İktisadi ve İdari Bilimler Fakültesi, Yükseköğretim Kurulu Başkanlığı'nın 08/10/2014 tarih ve 75850160-101.03.01/59351 sayılı yazısı ile birlikte kapatılarak yerine Yükseköğretim Kurulu'nun 01/11/2014 tarihli Yürütme Kurulu toplantısında alınan kararla Yönetim Bilimleri Fakültesi'nin kurulması kararlaştırılmıştır. Aynı toplantıda Yönetim Bilimleri Fakültesinde; Siyaset ve Kamu Yönetimi Bölümü, Uluslararası İlişkiler Bölümü, İşletme Bölümünün açılması uygun görülmüştür. Yükseköğretim Kurulu'nun 30/05/2016 tarihli Yürütme Kurulu toplantısında fakülte bünyesinde bulunan Siyaset ve Kamu Yönetimi Bölümü ile Uluslararası İlişkiler Bölümünün İnsan ve Toplum Bilimleri Fakültesine, İnsan ve Toplum Bilimleri Fakültesi bünyesinde bulunan Ekonomi Bölümünün ise Yönetim Bilimleri Fakültesine aktarılmasına karar verilmiştir.

İktisadi ve İdari Bilimler Fakültesi İşletme Bölümü ilk öğrencilerini, 2013-2014 eğitim öğretim yılında Ekonomi bölümü ise 2019-2020 eğitim-öğretim yılında öğrenci almıştır. Yönetim Bilimleri Fakültesi'nin halen İşletme Bölümünde 253, ekonomi bölümünde 163 olmak üzere toplam 416 öğrenci bulunmaktadır.

AGÜ de Yönetim Bilimleri Fakültesi, küresel dünyaya sosyal bilimler penceresinden bakabilmenin kavramsal ve tarihsel araçlarını araştırma ve incelemeye yönelik araştırma ve eğitim faaliyetlerini yürütmektedir. Fakültemizde, İşletme ve Ekonomi alanında yürütülen araştırma projeleri, dersler, çalıştaylar, konferanslarla ve sunulan eleştirel perspektif ile birlikte, hem Fakültemizin hem de Üniversitemizin öğrencilerini ileride atılacakları iş hayatına hazırlamak amacı hedef alınmaktadır.

Fakültemizde; İşletme ve Ekonomi bölümleri bulunmaktadır. Fakültemiz bünyesinde yer alan bölümler, disiplinler arası bakış açısıyla insan, toplum ve ilgilendiren konularda eğitim vermek ve araştırma yapmak üzere kurulmuştur. Fakültenin ilgili bölümünü başarıyla tamamlayacak öğrencilerin, konuları ve sorunları bilimsel bakış açısıyla ele alma, yeni durumlara çözüm üretme, verileri ve olguları değerlendirme kabiliyetini sağlayacak bilgi, beceri ve yetkinlikte eğitilmeleri hedeflenmektedir.

Bu anlayıştan hareketle, programlarımızın temel amacı, ulusal ve küresel konuları ve sorunları tanıyan mezunlarının yetişeceği akademik bir ortam hazırlamaktır. Fakültemiz, öğrenen odaklı, eğitim süreçlerinde gerektiğinde çözüm üretebilen, hayatın farklı alanlarında öğrendiklerini uygulayarak katma değer yaratabilen, araştırma, eleştirme ve analitik düşünme becerisi kazanmış, bağımsız değerlendirme yeteneğine sahip, kendisini geliştirmeye açık gençleri topluma kazandırmayı hedefleyerek bunun neticesinde sosyal bilimler alanındaki çalışmalarıyla Türkiye ve dünyanın geleceğine yön verecek donanımlı mezunlar yetiştirecektir.

Saygılarımla,

Prof. Dr. Erk HACİHASANOĞLU
Dekan V.



I- GENEL BİLGİLER

A- MİSYON VE VİZYON

Misyon

Yönetim Bilimleri Fakültesi olarak; Evrensel etik değerleri önde tutan, gelişime ve yeniliğe açık, hayat boyu öğrenmeyi ve toplumun refahını arttırmayı ilke edinmiş, bilimle kalkınmaya inanmış, girişimcilik ruhunu benimsemiş, araştırmacı, sorgulayıcı, yenilikçi, keşifçi, toplumun sosyolojik ve teknolojik problemlerine çare üretmeyi hedeflemiş ve dünya ile entegre olmayı amaçlamış bireyler yetiştirmek.

Vizyon

Vizyonumuz; Dünya ile rekabet edebilecek kalitede bilimsel araştırma çalışmaları yapmak ve dil ve teknolojiyi kullanma konusunda en üst seviyede donanımlı lisans ve lisansüstü öğrenci yetiştirmek.

B- YETKİ, GÖREV VE SORUMLULUKLAR

Dekan; Fakültenin ve bağlı birimlerinin öğretim kapasitesinin rasyonel bir şekilde kullanılmasında ve geliştirilmesinde, gerektiği zaman güvenlik önlemlerinin alınmasıyla, öğrencilere gerekli sosyal hizmetlerin sağlanmasında, eğitim-öğretim, bilimsel araştırma ve yayım faaliyetlerinin düzenli bir şekilde yürütülmesinde, bütün faaliyetlerin gözetim ve denetiminin yapılmasında, takip ve kontrol edilmesinde ve sonuçlarının alınmasında Rektöre karşı birinci derecede sorumludur.

a) Dekanın Görev, Yetki ve Sorumlulukları:

1. Fakülte kurullarına başkanlık etmek, fakülte kurullarının kararlarını uygulamak ve fakülte birimleri arasında düzenli çalışmayı sağlamak,
2. Her öğretim yılı sonunda ve istendiğinde fakültenin genel durumu ve işleyişi hakkında rektöre rapor vermek,
3. Fakültenin ödenek ve kadro ihtiyaçlarını gerekçesi ile birlikte rektörlüğe bildirmek, fakülte bütçesi ile ilgili öneriyi fakülte yönetim kurulunun da görüşünü aldıktan sonra rektörlüğe sunmak,
4. Fakültenin birimleri ve her düzeydeki personeli üzerinde genel gözetim ve denetim görevini sürdürmek,
5. Kanun ve yönetmeliklerle kendisine verilen diğer görevleri yapmaktır.

b) Dekan Yardımcısının Görev, Yetki ve Sorumlulukları:

Dekana görevi başında olmadığı zamanlarda vekâlet etmek ve Fakültenin eğitim-öğretiminden ve öğrenci faaliyetlerinden sorumludur.

Fakülte Sekreterinin Görev, Yetki ve Sorumlulukları:

1. Fakültenin idari işlerini yürütmek,
2. Fakültenin tüm fiziki araç gereçlerini hazırlamak, kontrol etmek,
3. Fakülte Kurulu ve Yönetim Kurulu'na raportörlük yapmak. Personel, eğitim, idari ve sosyal işleriyle, sağlık, satın alma, muhasebe ve mali işlerini, haberleşme, evrak ve arşiv, temizlik, bakım ve onarım işlerini kendisine bağlı hizmet birimleri aracılığı ile yürütmek, koordine ve kontrol etmek.



Mali Yetki Görev ve Sorumluluklar

a) Harcama Yetkilisinin (Dekan) Görev, Yetki ve Sorumlulukları:

5018 Sayılı Kamu Mali Yönetimi ve Kontrol Kanununun 41.Maddesi uyarınca Yönetim Bilimleri Fakültesi bütçesine tahsis edilen ödeneklerin takibi ve kullanılmasından harcama yetkilisi sorumludur.

1. Fakültenin bütçesini hazırlamak,
- 2.Yapılan tüm harcamaları kontrol etmek,
3. Harcama talimatı vermek,
4. Ödenek tutarında harcama yapmak,
5. Ön mali kontrol sürecinin gerçekleştirilmesini sağlamak,
6. Ödeme emri belgesini imzalamak.

b) Gerçekleştirme Görevlisinin (Fakülte Sekreteri) Görev, Yetki ve Sorumlulukları:

Fakültenin bütçesini hazırlamak, harcama kalemlerini takip ederek harcamaların sağlıklı biçimde yürütülmesini sağlamak.

Mali Yetkililer

Harcama Yetkilisi	Gerçekleştirme görevlisi	Taşınır Kayıt Yetkilisi	Taşınır Kontrol Yetkilisi
Prof. Dr. Erk HACIHASANOĞLU Harcama Yetkilisi Vekili Dr.Öğr.Üyesi Fatma Selen MADENOĞLU	M. Necati ÖDEMİŞ	Abdullah ALBOSTANLI	M. Necati ÖDEMİŞ

C- İDAREYE İLİŞKİN BİLGİLER

1-Fiziksel Yapı

Birimler	İdari Bina Alanları	Eğitim Alanı	Sosyal Alanlar (kantin)	Sirkülasyon Alanı	Toplam Alan
Yönetim Bilimleri Fakültesi	96,69 m ²	38 m ²	-	-	134,69 m ²
Öğretim Üyesi odaları ve Arş.Gör. odası	235 m ²				
Toplam	96,69 m ²	38 m ²	-	-	332,69 m ²

Tablo 1:

Çalışma Odası ve Diğer Alanlar	Akademik Çalışma Oda Sayısı	Akademik Çalışma Odası Alanı (m2)	İdari Çalışma Oda Sayısı	İdari Çalışma Odası Alanı (m2)
	11	288	3	94

Tablo 2:

Eğitim Alanı	Kapasitesi 0-50	Kapasitesi 51-75	Kapasitesi 76-100	Kapasitesi 101-150	Kapasitesi 151-250	Kapasitesi 251-Üzeri
Anfi	-	-	-	-	-	-
Sınıf	3	1	-	-	-	-
Bilgisayar Laboratuvarı	2	-	-	-	-	-
Diğer Laboratuvarı	-	-	-	-	-	-
Toplam	6	-	-	-	-	-

Tablo 3:

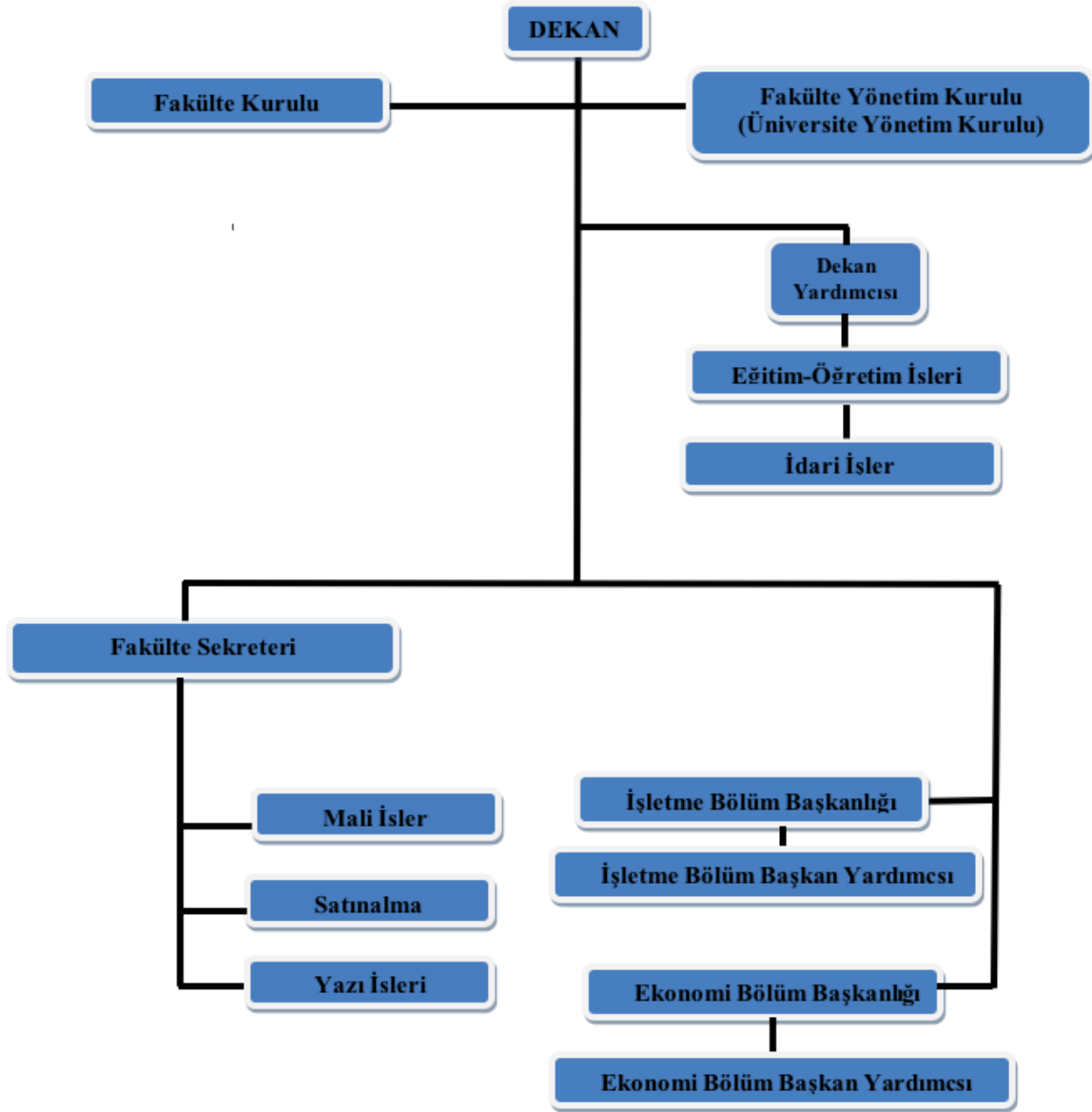
Birim Adı	Akademik Ofis	İdari Ofis	Derslik	Lab.	Bilg. Lab.	Kütüphane	Ortak Alan	Sergi/Fuaye Alanı	Konferans Salonları	TOPLAM
Yönetim Bilimleri Fakültesi	11	3	4	-	2	-	-	-	-	20

Tablo4:

Abdullah Gül Üniversitesi Sümer Kampüsü Kapalı Alanların Dağılımı	TOPLAM	
	ADET	ALAN (m2)
Çelik Bina (İdari Ofis)	3	96,69 m ² -
Çelik Bina -Büyük Anbar ve Anafabrika Binası (Öğretim Üyesi odaları ve Arş.Gör. odası)	11	235 m ²

2- Teşkilat Yapısı

Yönetim Bilimleri Fakültesi'nin örgüt yapısı 1 Dekan, 1 Dekan Yardımcısı, 2 Bölüm Başkanı, 1 Bölüm Başkan Yardımcısı 1 Fakülte Sekreteri, 23 akademik personel ve 3 idari personel şeklinde özetlenebilir.



Fakülteler	Anabilim Dalları
İşletme Bölüm Başkanlığı	-Yönetim ve Organizasyon Anabilim Dalı -Muhasebe ve Finansman Anabilim Dalı -Sayısal Yöntemler Anabilim Dalı -Üretim Yönetimi ve Pazarlama Anabilim Dalı
Ekonomi Bölüm Başkanlığı	-İktisat Politikası Anabilim Dalı -İktisadi Gelişme ve Uluslararası İktisat Anabilim Dalı -İktisat Teorisi Anabilim Dalı -İktisat Tarihi Anabilim Dalı

3- Teknoloji ve Bilişim Altyapısı

Tablo 4:

Teknoloji Kaynakları					
Sıra No	Taşıyıcı Adı	Adet	Hesap Kodu	I.Düzye Kod	II.Düzye Kod
1	Masaüstü Bilgisayar	34			
2	Dizüstü Bilgisayar	57			
3	Tablet Bilgisayar	3			
4	Sunucu Kabini	-			
5	Sunucu	-			
6	Lazer Yazıcı	7			
7	Renkli Yazıcı	-			
8	Fotokopi Makinesi	-			
9	IP Telefon Merkezi Cihazı	-			
10	Projeksiyon Cihazı	1			
11	Yedekleme Ünitesi	-			
12	Barkod Yazıcı	-			
13	Fotoğraf Makinesi	-			
14	Tarayıcı	-			
15	Harici Diskler	3			
16	IP Telefonlar	41			
17	Televizyonlar	-			
18	Evrak İmha Makinesi	1			
19	Faks Cihazı	-			

4- İnsan Kaynakları

Profesör	1
Doçent	3
Doktor Öğretim Üyesi	6
Doktor Öğretim Üyesi (Yabancı Uyruklu)	1
Öğretim Görevlisi Doktor	-
Araştırma Görevlisi Doktor	-
Araştırma Görevlisi	12

İdari Personel	3
Diğer Kurumlardan Görevlendirilen İdari Personel	1

Akademik Personelin Eğitim Durumu					
	İlköğretim	Lise	Ön Lisans	Lisans	Y.L. ve Dokt.
Kişi Sayısı	-	-	-	5	18

Akademik Personel Cinsiyet Dağılımı	Kişi Sayısı
Kız	10
Erkek	13

Akademik Personelin Yaş İtibariyle Dağılımı						
	21-25 Yaş	26-30 Yaş	31-35 Yaş	36-40 Yaş	41-50 Yaş	51- Üzeri
Kişi Sayısı	3	1	6	9	2	2

İdari Personelin Eğitim Durumu					
	İlköğretim	Lise	Ön Lisans	Lisans	Y.L. ve Dokt.
Kişi Sayısı	-	-	-	3	-

İdari Personel Cinsiyet Dağılımı	Kişi Sayısı
Kız	1
Erkek	2

İdari Personelin Yaş İtibariyle Dağılımı						
	21-25 Yaş	26-30 Yaş	31-35 Yaş	36-40 Yaş	41-50 Yaş	51- Üzeri
Kişi Sayısı	-	-	1		1	1

5- Sunulan Hizmetler

5-1 Eğitim

Bölümler	Öğrenci sayısı	Kontenjan	Doluluk oranı	Lisans ve Lisansüstü program durumları	Yabancı Uyruklu öğrenci Sayısı	Engelli öğrenci Sayısı	Gelen Öğrenci Sayısı	Ayrılan öğrenci sayısı
İşletme Bölümü	253	60+2	%100		32		76	68
Ekonomi Bölümü	163	50+2	%100		10		54	37

Lisansüstü programda İşletme ve Ekonomi bölümü öğrencileri yoktur.

Gelen öğrenci sayıları hesaplanırken kayıt tarihleri 1 OCAK 2022-31 ARALIK 2022 olanlar esas alınmıştır.

Ayrılan öğrenci sayılarında çıkış tarihleri 1 OCAK 2022-31 ARALIK 2022 olanlar hesaplamaya dahil edilmiştir.



İşletme Bölümü

Eğitim

AGÜ İşletme Lisans Programı mezunlarının ulusal ölçekte faaliyet gösteren kamu veya özel sektör kuruluşlarının yanı sıra uluslararası piyasalarda da çalışabilmeleri için gerekli altyapıyı kazanmalarını sağlayacak bir eğitim imkanı sunmaktadır. Yönetim ve Organizasyon, Muhasebe ve Finansman, Üretim Yönetimi ve Pazarlama ve Sayısal Yöntemler ana bilim dallarında çeşitli dersler ile öğrencilere eğitim verilmektedir.

2022 yılında yapılan HND/HNC anlaşmaları ile bölümümüz, öğrencilere uluslararası diploma alma fırsatını da sunmaktadır.

Dönemlik Öğrenci Toplantıları

İşletme Bölümü olarak, her dönem gerçekleştirilen öğrenci toplantıları 2022 senesi içinde gerçekleştirilmiştir. Öğrenci toplantılarında her sınıfın öğrenci temsilcileri ile bir araya gelinerek talepler ve sorunlar dinlenmekte, çözümler tartışılmaktadır.

Fabrikalara Yapılan Teknik Geziler

Kumtel Fabrika Ziyareti

Kimaş Fabrika Ziyareti

Derslere Profesyonellerin Katılımları

Öğrencilerimizin derslerde edindikleri teorik bilgilerin pratikte karşılıklarını görmeleri adına iş dünyasının profesyonellerinin, deneyimlerini paylaşmak üzere derslerime katılımları devam etmektedir. Yöneticiler bir yandan deneyimlerini öğrencilerle paylaşırken öte yandan öğrencilerin profesyonel hayata dair sorularına yanıt vermektedirler.

Öğrencilere Yönelik Diğer Eğitimler

Nitelikli eğitim hedefleri kapsamında, öğrencilerin bilgi birikimine katkıda bulunacağı öngörülen eğitimler düzenlenmiştir.

Model Fabrika Eğitimi

SAP Yazılımı Eğitim

Ekonomi Bölümü

Eğitim

AGÜ Ekonomi Lisans Programı mezunlarının ulusal ölçekte faaliyet gösteren kamu veya özel sektör kuruluşlarının yanı sıra uluslararası piyasalarda da çalışabilmeleri için gerekli altyapıyı kazanmalarını sağlayacak bir eğitim imkanı sunmaktadır. İktisat Politikası, İktisat Teorisi, İktisat Tarihi ve İktisadi Gelişme ve Uluslararası İktisat Anabilim Dalları'nda çeşitli dersler ile öğrencilere eğitim verilmektedir.

Dönemlik Öğrenci Toplantıları

Ekonomi Bölümü olarak, her dönem gerçekleştirilen öğrenci toplantıları 2022 senesi içinde de gerçekleştirilmiştir. Öğrenci toplantılarında her sınıftan öğrenciler ile bir araya gelinerek talepler ve sorunlar dinlenmekte, çözümler tartışılmakta ve öğrenciler için gerekli bilgiler taraflarına sunulmaktadır.

Derslere Profesyonellerin Katılımları

Öğrencilerimizin derslerde edindikleri teorik bilgilerin pratikte karşılıklarını görmeleri adına iş dünyasının profesyonellerinin, deneyimlerini paylaşmak üzere derslerime katılımları devam etmektedir. Yöneticiler bir yandan deneyimlerini öğrencilerle paylaşırken öte yandan öğrencilerin profesyonel hayata dair sorularına yanıt vermektedirler.

Öğrencilere Yönelik Diğer Eğitimler

Nitelikli eğitim hedefleri kapsamında, hem üniversitemiz öğrencilerinin hem de üniversitemiz haricindeki aday öğrencilerin bilgi birikimine katkıda bulunacağı öngörülen eğitimler ve üniversitemizin eğitim modelini, olanaklarını ve başarılarını içeren sunumlar düzenlenmiştir.

Tablo 6:

Tablo:5

Etkinlik Türü	Ulusal	Uluslararası	Toplam
Kongre		4	4
Konferans	1	9	4
Seminer		4	3
Sempozyum			
Panel			
Söyleşi	9		9
Kurs			
Eğitim		3	3
Bilgilendirme Toplantısı			
Sergi, gösteri, dinleti, gösterim			
Özel gün ve etkinlikler			
Sosyal ve kültürel etkinlikler			
Diğer	4		4
TOPLAM	14	20	27

5-2 Araştırma

Tablo:6

Yayın Türü	Ulusal	Uluslararası	Toplam
Makale	2	41	43
Bildiri	2	7	9
Kitap			
Kitapta bölüm	2	1	3
Bilimsel Dergilerde Hakemlik		3	3
Bilimsel Dergilerde Editörlük		5	5
Ansiklopedide konu			
Bilirkişi raporu			
Diğer			
TOPLAM	6	57	63

Gerçekleştirilen Bilimsel Projeler

Tablo 7:

Projenin Kaynağı	Proje Sayısı
BAP	0
TÜBİTAK	0
Diğer	0
TOPLAM	0

Yüksek Lisans/Doktora Tez Savunması ve Seminer Sunumları

Tablo 8:

	Yüksek Lisans	Doktora	Toplam
Tez Savunmaları	-	-	-
Seminer Sunumları	-	-	-
TOPLAM	-	-	-

5.3 Toplumsal Katkı Hizmetleri

Fakültemiz, AGÜ'nün benimsediği toplumsal katkı hedefleriyle uyumlu bir şekilde eğitim, öğretim ve araştırma faaliyetlerini yürütmektedir. Bu kapsamda işletme bölümü mümkün olduğu kadar her alanda topluma hizmet için çaba göstermektedir. Akademik personeller tarafından lise ve öğrencilerine yüz yüze ya da çevrimiçi olarak yüksek öğrenim, kariyer, iş fırsatları, SKA'lar gibi çeşitli konular hakkında seminerler ve etkinlikler düzenlenmiştir. Ayrıca öğretim üyeleri, sürdürülebilir kalkınma hedefleriyle yakından ilgili birkaç araştırma makalesi yayınlamıştır.

5.4 Kalite Yönetim ve Kalite Güvence Sistemi Çalışmaları

Fakülte ve bölümümüz, eğitim, öğretim, araştırma faaliyetleri, topluma katkı ve yönetim süreçlerine yönelik mekanizmalar için PUKÖ döngüleri çerçevesini benimsemektedir.

İç kalite güvencesini sağlamak amacıyla fakültemiz görev dağılımlarını yapmak, yeni ortaya çıkan bazı konularda yetki vermek, akademik personele sorumluluk vermek ve yeni fikir alışverişinde bulunmak için tüm iç paydaşlarla düzenli toplantılar yapmıştır.

Kalite süreçlerinde çeşitlendirmenin de sağlanması için öğretim elemanları arasında görev ve sorumluluklarda rotasyon uygulanmaktadır. İç paydaş olarak öğrenciler, karar alma süreçlerine aktif olarak katılmış, eğitim faaliyetlerinin düzenlenmesi hakkında görüşlerini özgürce ifade etmiş ve sorunları ilgili fakülte organlarına periyodik olarak bildirmişlerdir. Bölümümüz, öğrencilerinin üniversiteden genel memnuniyet düzeylerini değerlendirme anketleri ile öğrenmekte ve gerekli önlemleri almaktadır. Dönem başlarında ve sonlarında geri bildirim almak için öğrencilerle toplantılar düzenlenmiştir. Öğrencilerle ilgili bölüm kararları bölüm internet sitesinde paylaşılmıştır. Ayrıca öğrenciler, diğer öneri, soru ve şikâyetlerini bölümün e-posta adresine veya akademik danışmanlarına e-posta ile iletebilmişlerdir. Öğrencilerin öneri ve şikâyetleri değerlendirilerek kalitenin artırılması amaçlanmıştır. Resmi dijital belgeler, fakülte ve bölümler için özel bir bulut hesabında saklanmaktadır. Bu bilgi sistemi, sadece öğretim elemanları tarafından erişilebilir ve belgelere uzaktan kolayca erişilmesini sağlamaktadır.

5-5 Yönetim ve İdari Hizmetler

1. Harcama yetkilisi olarak fakültenin bütçesi hazırlanmıştır.
2. Maaş ödemeleri ve ek ders ödemeleri düzenli olarak yapılmıştır.
3. Diğer raporlar hazırlanarak ilgili birimlere gönderilmiştir.
4. Öğretim elemanı alımı için işlemler yapılmıştır.
5. Fakülte için gerekli olan demirbaş ve kırtasiye vb. Eksik mal ve malzemeler ile ilgili kontroller yapılmış ve alımları için gerekli işlemler yapılmıştır.
6. Fakülte içi ve diğer birimlerle olan yazışmalar yapılmıştır.

6- Yönetim ve İç Kontrol Sistemi

Fakülte eğitim-öğretimin sağlıklı bir biçimde yürütülmesi, gerekli fiziki ve mali altyapısının oluşturulması amacıyla gerek duyulan malzemelerin alınması için harcama yetkilisi tarafından gerçekleştirme görevisine talimat verilir. Gerçekleştirme görevlisi ise yapılacak harcamalar için Satın Alma ve Tahakkuk memurunu görevlendirir.

İŞLEM DOSYASI

Onay Belgesi (Fakülte ihtiyaç duyulan mal ve malzemelerin alınması için Harcama Yetkilisinden alınan onay)
2) Piyasa Araştırması (Alınacak malzemelerin değişik firmalardan alınan teklif mektupları değerlendirilerek ve piyasa araştırma tutanağı hazırlanarak, en uygun teklif veren firmadan fatura istemek koşuluyla giriş-çıkış belgesi ve verile emri belgesi düzenleyerek ödeneğin Strateji Geliştirme Daire Başkanlığı'na gönderilmesi)

- 1) Onay Belgesi (2)
- 2) Piyasa Araştırma Tutanağı (2)
- 3) Fatura (2)
- 4) Giriş Belgesi (3)- Çıkış Belgesi (3)
- 5)Ödeme Emri Belgesi (3)(Bu işlemler 1 kişi tarafından yürütülmektedir ve belgeler 1 hafta içinde gönderilmektedir.)

Harcama Yetkilisi (Dekan)
İmza



Harcama biriminin ön mali kontrol talep yazı dosyasına (suret)

Strateji Geliştirme Daire Başkanlığı



II- AMAÇ ve HEDEFLER

İşletme Bölümü:

Misyon: İşletme bölümü misyonu aktif öğrenme ve öğrenme odaklı eğitim felsefesiyle farklı alt yapılara sahip öğrencilere kaliteli işletme eğitimi sunabilmek ve onları yenilikçi ve etik liderler ve girişimciler olarak iş dünyasına hazırlamaktır.

Vizyon: AGÜ İşletme bölümü küresel sorunlara disiplinler arası yaklaşımla çözümler bulan başarılı girişimciler ve küresel yöneticiler yetiştiren, bu konuda dünyada fark yaratan bir araştırma ve uygulama bölümü olmayı hedeflemektedir.

Değerler: AGÜ İşletme bölümü, üniversitenin benimsediği değerleri benimsemekte ve eğitim programını bu değerler çerçevesinde şekillendirmektedir.

Hedefler: AGÜ İşletme Lisans Programı, giderek artan küresel ticaret ve rekabete uygun olarak, geleceğin işletmecilerinin uluslararası çalışma kültürüne ve İngilizceye hakim, küresel gelişmelerin ve sorunların farkında olan, profesyonelce bilgilendirilmiş ve donatılmış kişiler olarak yetişmesini hedeflemektedir. Bu sayede mezunlarının ulusal ölçekte faaliyet gösteren kamu veya özel sektör kuruluşlarının yanı sıra uluslararası piyasalarda da çalışabilmeleri için gerekli altyapıyı kazanmalarını sağlayacak bir eğitim imkanı sunmaktadır.

Ekonomi Bölümü:

Misyon: Misyonumuz ekonomik faaliyetleri ve piyasaları anlama ve işleyişlerini kavramaya yönelik modern ve kapsamlı araştırma ve eğitim imkânı sunarak; toplumu ileri ekonomik seviyelere taşıyacak, etik değerlere sahip, kendine güvenen, ileri düzey analiz yapabilen genç ve aktif ekonomistler yetiştirmektir.

Vizyon: AGÜ Ekonomi Bölümü, yeni nesil üniversite anlayışı ve transdisipliner bilimsel yaklaşımıyla, güncel ve küresel sorunlara çözüm bulacak ekonomik enstrümanları sağlama vizyonuyla hareket eder.

Değerler: AGÜ Ekonomi Bölümü, üniversitemizin benimsediği değerleri¹ benimsemekte ve eğitim programını bu değerler çerçevesinde şekillendirmektedir.

Hedefler: AGÜ Ekonomi Lisans Programı'nın temel hedeflerinden biri, ekonomik faaliyetleri ve piyasaları anlama ve işleyişlerini kavramaya yönelik modern ve kapsamlı araştırma ve eğitim imkânı sunmaktır. Bu doğrultuda, toplumu ileri ekonomik seviyelere taşıyacak, etik değerlere sahip, kendine güvenen, ileri düzey analiz yapabilen genç ve aktif ekonomistler yetiştirmeyi hedeflemektedir.

A- TEMEL POLİTİKA VE ÖNCELİKLER

A1- Eğitim ve Öğretim Politikası

Yönetim Bilimleri Fakültesi'nin eğitim-öğretim politikası, üniversitenin benimsediği 3. Nesil Üniversite Modeli kapsamında eğitim, araştırma ve topluma katkı boyutları üzerine kurgulanmıştır. Fakülte bünyesinde; öğrencilerin kendilerini geliştirmek istedikleri alanlarda tamamen özgür bırakıldıkları fakat talep etmeleri durumunda akademik danışmanları tarafından yetkinliklerine göre yönlendirildikleri bir eğitim-öğretim felsefesini benimsemektedir. Bununla birlikte bu eğitim-öğretim



politikası, öğrencilerin yerel ve küresel sorunların bilincinde ve bu sorunlara çözüm arayışında bulunabilecekleri bir kapasitede yetiştirilmesini sağlamaktadır. Öğrencilerin disiplinlerarası çalışmalarla farklı bakış açıları geliştirdikleri, staj ve bitirme projesi sayesinde de teorik bilgiyle uygulama pratiklerini sahada deneyimleyebildikleri bir öğrenme ortamını mümkün kılan bir eğitim-öğretim felsefesini benimsemektedir. Bu eğitim-öğretim politikası, toplumu ileri ekonomik seviyelere taşıyacak, etik değerlere sahip, kendine güvenen, ileri düzey analiz yapabilen genç ve aktif ekonomistler yetiştirmeyi hedeflemektedir. Yönetim Bilimleri Fakültesi bünyesindeki İşletme ve Ekonomi bölümleri'nin benimsediği eğitim-öğretim politikası özetle aşağıdaki şekilde açıklanabilir;

- Öğrenci odaklı
- Aktif öğrenmeye dayalı
- Disiplinlerarası çalışmayı destekleyen
- Uygulama esasına dayalı
- Yerel ve küresel sorunların bilincinde ve çözüm arayan
- Etik değerlere sahip
- İleri düzey analiz yapabilen
- Genç ve aktif ekonomistler ve yöneticiler yetiştirme hedefleri

B- BİRİMİN STRATEJİK PLANINDA YER ALAN AMAÇ VE HEDEFLER

1.Amaçlar

STRATEJİK AMAÇ 1

Nitelikli ve ileri düzey araştırma çalışmalarının yapılmasını sağlamak.

STRATEJİK AMAÇ 2:

Yenilikçi, kaliteli bir eğitim anlayışıyla; günümüzün, geleceğin iş ve toplumsal yaşamı için gerekli bilgi ve becerilerle donanmış lider bireyler yetiştirmek ve Yönetim Bilimleri Fakültesi'ne bağlı lisans ve yüksek lisans programlarının nitelikli öğrenciler tarafından tercih edilir programlar olmasını sağlamak.

STRATEJİK AMAÇ 3:

Yönetim süreçlerini ve altyapısını eğitim, araştırma, topluma katkı faaliyetlerini destekleyecek ve aralarındaki etkileşimi arttıracak şekilde geliştirmek. Yönetim Bilimleri Fakültesi'nin kurumsal gelişiminin yüksek kalite ve kurumsallaşma çerçevesinde gerçekleşmesini sağlamak.

STRATEJİK AMAÇ 4:

AGÜ'nün yeni nesil üniversitelerin öncüsü olma vizyonuna uygun olarak Yönetim Bilimleri Fakültesi'nin bütün faaliyetleriyle topluma katkı yapan ve gerek eğitim gerekse araştırma faaliyetlerinde girişimciliği destekleyen ve geliştiren bir fakülte olmasını sağlamak.

2.Stratejik Hedefler

AMAÇ 1:

Nitelikli ve ileri düzey araştırma çalışmalarının yapılmasını sağlamak.



Stratejik Hedef 1.1.: AGÜ Yönetim Bilimleri Fakültesi'nin ulusal ve uluslararası bilim çevrelerinde görünürlüğünü arttıracak (konferans, sempozyum, seminer, çalıştay, vb.) etkinliklere katılım sağlamak.

Stratejik Hedef 1.2.: Araştırmacıların acil ve öncelikli araştırma ihtiyaçlarına cevap verecek belirlenmiş laboratuvar, altyapı tesislerini ve çalışma alanlarını plan dönemi sonuna kadar tamamlamak.

Stratejik Hedef 1.3.: Yönetim Bilimleri Fakültesi olarak planlama dönemi sonunda Sosyal Bilimler Enstitüsündeki Veri Bilimi yüksek lisans programına katkı sağlamak.

Stratejik Hedef 1.4.: Farklı disiplinlerden araştırmacıların bir araya gelerek (interdisipliner) çalıştıkları araştırma projelerinin sayısını plan dönemi sonuna kadar arttırmak.

AMAÇ 2:

Yenilikçi, kaliteli bir eğitim anlayışıyla; günümüzün, geleceğin iş ve toplumsal yaşamı için gerekli bilgi ve becerilerle donanmış lider bireyler yetiştirmek ve Yönetim Bilimleri Fakültesi'ne bağlı lisans ve yüksek lisans programlarının nitelikli öğrenciler tarafından tercih edilir programlar olmasını sağlamak.

Stratejik Hedef 2.1.: Yurt içi ve yurt dışı staj uygulamaları ve konsorsiyum destekleriyle öğrencilerin iş deneyimi edinmelerine olanak yaratmak. Tüm öğrencilerimizin mezun olmadan önce en az bir staj yapmasını sağlamak.

Stratejik Hedef 2.2.: Lisans Programlarını tanınmış akreditasyon kriterlerine adapte etmek ve akreditasyonlarını almak için çalışmalara başlamak.

Stratejik Hedef 2.3.: Uluslararası öğrenci, akademisyen, idari personel teminini/değişimini desteklemek ve arttırmak. Plan dönemi boyunca her yıl karşılıklı değişim sayılarını en az %10 arttırmak.

Stratejik Hedef 2.4.: Eğitim programlarının iyileştirilmesi, geliştirilmesi ve güncellenmesi süreçlerini kurumsallaştırılmak ve sürecin devamlılığının sağlanması.

Stratejik Hedef 2.5.: Yenilikçi öğretim yöntemleri, ölçme ve değerlendirme yöntemleri ile öğretim teknolojilerinin kullanımını, öğretim materyalinin üretim ve paylaşımını yaygınlaştırmak.

AMAÇ 3:

Yönetim süreçlerini ve altyapısını eğitim, araştırma, topluma katkı faaliyetlerini destekleyecek ve aralarındaki etkileşimi arttıracak şekilde geliştirmek. Yönetim Bilimleri Fakültesi'nin kurumsal gelişiminin yüksek kalite ve kurumsallaşma çerçevesinde gerçekleşmesini sağlamak.

Stratejik Hedef 3.1.: Yönetim Bilimleri Fakültesi'ndeki insan gücünün (akademik ve idari personel) plan dönemi sonuna kadar üniversitenin stratejik büyüme hedeflerini de dikkate alarak nitelikli bir şekilde artmasını sağlamak.

Stratejik Hedef 3.2.: Fakültenin araştırma ve eğitim amaçları arasındaki ilişkileri güçlendirecek temaları barındıran seminerler düzenlemek.

Stratejik Hedef 3.3.: Fakülte vizyonu doğrultusunda eğitimler (ör., eğitimcilere eğitim vermek, iletişim eğitimleri vb.) oluşturmak.

Stratejik Hedef 3.4.: Uluslararası Bilimsel ve Kültürel toplantıların Yönetim Bilimleri Fakültesi bünyesinde yapılmasını desteklemek ve bu tür toplantı sayılarını plan dönemi sonuna kadar arttırmak.

AMAÇ 4:

AGÜ'nün yeni nesil üniversitelerin öncüsü olma vizyonuna uygun olarak Yönetim Bilimleri Fakültesi'nin bütün faaliyetleriyle topluma katkı yapan ve gerek eğitim gerekse araştırma faaliyetlerinde girişimciliği destekleyen ve geliştiren bir fakülte olmasını sağlamak.

Stratejik Hedef 4.1.: Tüm programlarda, öncelikli olarak çekirdek müfredat programında, küresel meseleleri, girişimciliği, tasarım ve proje odaklı düşünmeyi, topluma katkı sağlamayı vurgulayan dersler geliştirmek. Plan dönemi sonunda programlarda bu nitelikteki derslerin oranını ihtiyaç doğrultusunda artırmak.

Stratejik Hedef 4.2.: Yönetim Bilimleri Fakültesi'nde yürütülen bilimsel çalışmalarda ve araştırmalarda topluma katkının gözetilmesini ve proje metinlerinde açıklanmasını sağlamak.

Stratejik Hedef 4.3.: Ulusal ve uluslararası proje iş birliklerini desteklemek ve projelerin sayısını plan dönemi boyunca arttırmak.

Stratejik Hedef 4.4.: Fakültede yürütülen araştırmaların süreç ve sonuçlarının toplumla paylaşılmasına yönelik bilim iletişimi mekanizmalarını kurmak

III- FAALİYETLERE İLİŞKİN BİLGİ VE DEĞERLENDİRMELER
MALİ BİLGİLER
1- Bütçe Uygulama Sonuçları

Tablo 9:

<i>TERTİP</i>	<i>KBÖ</i>	<i>EKLENEN</i>	<i>DÜŞÜLEN</i>	<i>TOPLAM ÖDENEK</i>	<i>HARCAMA</i>
62.239.756.5853-0502.0022-02-01.01	3.280.000,00	1.328.400,00	310.178,89	4.298.221,11	4.298.221,11
62.239.756.5853-0502.0022-02-01.02	284.000,00	115.020,00	175.266,66	223.753,34	223.753,34
62.239.756.5853-0502.0022-02-01.04	10.000,00	4.050,00	6.177,61	7.872,39	7.872,39
62.239.756.5853-0502.0022-02-02.01	362.000,00	162.430,22	0,00	524.430,22	523.747,49
62.239.756.5853-0502.0022-02-02.02	62.000,00	25.110,00	36.765,50	50.344,50	50.344,50
62.239.756.5853-0502.0022-02-02.04	10.000,00	4.050,00	12.052,96	1.997,04	1.997,04
62.239.756.5853-0502.0022-02-03.02	3.000,00	0,00	0,00	3.000,00	0,00
62.239.756.5853-0502.0022-02-03.03.10	26.000,00	0,00	0,00	26.000,00	3.590,65
62.239.756.5853-0502.0022-02-03.03.20	3.000,00	0,00	0,00	3.000,00	0,00
62.239.756.5853-0502.0022-02-03.07	3.000,00	0,00	0,00	3.000,00	0,00
62.239.756.5853-0502.0022-13-01.01	0,00	30.394,90	0,00	30.394,90	30.394,89

	Akademik	İdari
Göreve İlk Defa Başlayan	3	-
Ünvan Değişikliği Olan	4	-
Görevden Ayrılan/Birim Değişikliği	-	1

2-Temel Mali Tablolara İlişkin Açıklamalar

TERTİP	KBÖ	EKLENEN	DÜŞÜLEN	TOPLAM ÖDENEK	#BAŞV!	KALAN	TOPLAM ÖDENEK-HARCAMA	KURUM İÇİ AKTARMA	YEDEKTEN AKTARMA	KURUM İÇİ DÜŞÜLEN
62.239.756.5853-0502.0022-02-01.01	3.280.000,00	1.328.400,00	310.178,89	4.298.221,11	4.298.221,11	0,00	0,00	0,00	0,00	310.178,89
62.239.756.5853-0502.0022-02-01.02	284.000,00	115.020,00	175.266,66	223.753,34	223.753,34	0,00	0,00	0,00	0,00	175.266,66
62.239.756.5853-0502.0022-02-01.04	10.000,00	4.050,00	6.177,61	7.872,39	7.872,39	0,00	0,00	0,00	0,00	6.177,61
62.239.756.5853-0502.0022-02-02.01	362.000,00	162.430,22	0,00	524.430,22	523.747,49	0,00	682,73	15.820,22	0,00	0,00
62.239.756.5853-0502.0022-02-02.02	62.000,00	25.110,00	36.765,50	50.344,50	50.344,50	0,00	0,00	0,00	0,00	36.765,50
62.239.756.5853-0502.0022-02-02.04	10.000,00	4.050,00	12.052,96	1.997,04	1.997,04	0,00	0,00	0,00	0,00	12.052,96
62.239.756.5853-0502.0022-02-03.02	3.000,00	0,00	0,00	3.000,00	0,00	0,00	3.000,00	0,00	0,00	0,00
62.239.756.5853-0502.0022-02-03.03.10	26.000,00	0,00	0,00	26.000,00	3.590,65	0,00	22.409,35	0,00	0,00	0,00
62.239.756.5853-0502.0022-02-03.03.20	3.000,00	0,00	0,00	3.000,00	0,00	0,00	3.000,00	0,00	0,00	0,00
62.239.756.5853-0502.0022-02-03.07	3.000,00	0,00	0,00	3.000,00	0,00	0,00	3.000,00	0,00	0,00	0,00
62.239.756.5853-0502.0022-13-01.01	0,00	30.394,90	0,00	30.394,90	30.394,89	0,00	0,01	0,00	0,00	0,00
62.239.756.11301-0502.0022-02-06.01	1.000,00	0,00	0,00	1.000,00	0,00	0,00	1.000,00	0,00	0,00	0,00
	4.044.000,00	1.669.455,12	540.441,62	5.173.013,50	5.139.921,41	0,00	33.092,09	15.820,22	0,00	540.441,62

3-Mali Denetim Sonuçları

Birimimiz 2022 yılı içerisinde iç ve dış mali denetim geçirmemiştir.

B-PERFORMANS BİLGİLERİ

1- Program- Alt Program –Faaliyet Bilgileri

Fakültemizin faaliyet alanları ve sunduğu ürün ve hizmetler dört ana başlık altında incelenebilir. Bunlar;

- Eğitim-Öğretim
- Araştırma
- Topluma Katkı
- Yönetim ve İdari Hizmetler

Eğitim-Öğretim: Fakültemizde eğitim-öğretim dili İngilizcedir. Bu nedenle öğrencilerin derslerde kendilerini İngilizce ile ifade etmelerine üst düzeyde önem verilmekte ve bu konuya ayrı bir şekilde dikkat edilmektedir. Eğitim-öğretim programının



tasarlanmasında ve güncel gelişmeler doğrultusunda genişletilmesinde bir iç paydaş olarak öğrencilerin fikirleri ve talepleri dikkate alınmaktadır. Fakültemiz bünyesinde faaliyet gösteren İşletme ve Ekonomi bölümleri, periyodik olarak gerçekleştirilen bölüm toplantılarına öğrenci temsilcilerini de dahil ederek öğrencilerin eğitim-öğretimle ilgili talep ve beklentilerini dinlemekte ve bu kapsamda eğitim programını güncellemektedir. Fakültemiz bünyesinde açılan dersler; zorunlu ve seçmeli dersler olarak sınıflandırılabilir. Öğrencilerimiz zorunlu ve bölüm-içi seçmeli derslere ek olarak AGÜ ortak dersleri ve bölüm-dışı seçmeli derslerle kendi ilgi alanlarına göre eğitim-öğretim deneyimlerini şekillendirebilmektedir. Fakültemizde sunulan eğitim-öğretim teorik ve pratik uygulamaları bir arada içermektedir. Bu kapsamda bölümlerimizin müfredatında staj yapma zorunluluğu bulunmaktadır. Ayrıca geleneksel öğrenme yöntemleri dışında aktif öğrenme metotlarının uygulandığı haftalarda (aktif öğrenme haftası) sektör uzmanlarının katılımlarıyla gerçekleştirilen derslerle ya da fabrikalara düzenlenen teknik gezilerle öğrencilerin teorik bilgilerinin uygulamadaki karşılıklarını görmeleri sağlanmaktadır. Bununla birlikte, fakültemiz eğitim-öğretim kadrosunun mesleki gelişmelerini sürdürmek ve öğretim becerilerini geliştirmek için Öğrenme ve Öğretme Merkezi'nin düzenlediği etkinliklere katılım sağlanmaktadır.

Yönetim Bilimleri Fakültesi'nin eğitim-öğretim politikası, üniversitenin benimsediği 3. Nesil Üniversite Modeli kapsamında eğitim, araştırma ve topluma katkı boyutları üzerine kurgulanmıştır. Fakülte bünyesinde; öğrencilerin kendilerini geliştirmek istedikleri alanlarda tamamen özgür bırakıldıkları fakat talep etmeleri durumunda akademik danışmanları tarafından yetkinliklerine göre yönlendirildikleri bir eğitim-öğretim felsefesini benimsemektedir. Bununla birlikte bu eğitim-öğretim politikası, öğrencilerin yerel ve küresel sorunların bilincinde ve bu sorunlara çözüm arayışında bulunabilecekleri bir kapasitede yetiştirilmesini sağlamaktadır. Öğrencilerin disiplinlerarası çalışmalarla farklı bakış açıları geliştirdikleri, staj ve bitirme projesi sayesinde de teorik bilgiyle uygulama pratiklerini sahada deneyimleyebildikleri bir öğrenme ortamını mümkün kılan bir eğitim-öğretim felsefesini benimsemektedir. Bu eğitim-öğretim politikası, toplumu ileri ekonomik seviyelere taşıyacak, etik değerlere sahip, kendine güvenen, ileri düzey analiz yapabilen genç ve aktif işletmeciler ve ekonomistler yetiştirmeyi hedeflemektedir. Yönetim Bilimleri Fakültesi'nin benimsediği eğitim-öğretim politikası özetle aşağıdaki şekilde açıklanabilir;

- Öğrenci odaklı
- Aktif öğrenmeye dayalı
- Disiplinlerarası çalışmayı destekleyen
- Uygulama esasına dayalı
- Yerel ve küresel sorunların bilincinde ve çözüm arayan
- Etik değerlere sahip
- İleri düzey analiz yapabilen
- Genç ve aktif ekonomistler ve yöneticiler yetiştirme hedefli

Araştırma: Fakültemizde bulunan İşletme ve Ekonomi bölümleri, üniversitemizin araştırma stratejisine ve hedeflerine paralel bir şekilde bilime ve topluma katkılar yapmayı hedeflemekte ve bu kapsamda hem fakülte içinden hem de fakülte dışından araştırmacılarla disiplinler arası ortak ve nitelikli çalışmalar yürütmektedir. Fakülte bünyesinde yürütülen akademik çalışmalar, sürdürülebilir kalkınma hedefleri içerisinde yer alan; erişilebilir ve temiz enerji, insana yakışır iş ve ekonomik büyüme, sudaki yaşam, iklim eylemi, eşitsizliğin azaltılması, yoksulluğa son, barış, adalet ve güçlü kurumlar gibi kalkınma hedefleri ile uyumlu konular üzerinden de gerçekleştirilmektedir. Ayrıca fakültemiz öğretim üyelerinin kamu iş birliği ve ortak çalışma kapsamında dış kaynaklardan (TUBİTAK) faydalanarak yürüttükleri proje deneyimleri de bulunmakta ve bu tarz projelerin sayılarının ilerleyen dönemlerde artırılması planlanmaktadır.

a- Alt Program Hedef ve Göstergeleriyle İlgili Gerçekleştirme Sonuçları ve Değerlendirmeler

Yıl: 2022
Programın Adı: ARAŞTIRMA, GELİŞTİRME VE YENİLİK
Alt Programın Adı: ARAŞTIRMA ALTYAPILARI
Alt Program Hedefi: Ülkemizin bilgi birikiminin artırılmasına ve teknolojik gelişimine katkıda bulunmak üzere yükseköğretim kurumlarında araştırma altyapılarının kurulması ve kapasitelerinin güçlendirilmesi

Sıra	Gösterge Adı	Sorumlu Birimler	Gerçekleşme														Yılsonu Değeri	Gerçekleşme Oranı	Gerçekleşme Durumu
			Ocak	Şubat	Mart	Nisan	Mayıs	Haziran	Temmuz	Ağustos	Eylül	Ekim	Kasım	Aralık					
1	Araştırma altyapısı projesi tamamlanma oranı	Oran																	

DEĞERLENDİRME	Üniversitemiz birimlerinin araştırma altyapılarına ait 2022 Yılı çalışmaları aşağıda belirtildiği gibidir.
----------------------	--

Yıl: 2022
Programın Adı: ARAŞTIRMA, GELİŞTİRME VE YENİLİK
Alt Programın Adı: YÜKSEKÖĞRETİMDE BİLİMSEL ARAŞTIRMA VE GELİŞTİRME
Alt Program Hedefi: Yükseköğretim kurumlarında inovasyon amaçlı bilimsel çalışmaların artırılması

Sıra	Gösterge Adı	Sorumlu Birimler	Gerçekleşme												Yılsonu Değeri	Gerçekleşme Oranı	Gerçekleşme Durumu
			Ocak	Şubat	Mart	Nisan	Mayıs	Haziran	Temmuz	Ağustos	Eylül	Ekim	Kasım	Aralık			
1	Ar-ge'ye harcanan bütçenin toplam bütçeye oranı	Yapı İşleri ve Teknik Daire Başkanlığı															
2	Ar-ge sonucu ortaya çıkan ürünlere ilişkin alınan patent sayısı	Akademik Birimler, BAP, Mer-Lab	0	0	0	0	0	0	0	0	0	0	0	0	0	0/0	
3	Ar-ge sonucu ticarileştirilen ürün sayısı	TTO															
4	Araştırma merkezleri gelir miktarı	Akademik Birimler- TTO	0	0	0	0	0	0	0	0	0	0	0	0	0	0/0	
5	Araştırma merkezlerinin sanayi ile yaptığı proje sayısı	TTO															
6	BAP kapsamında desteklenen araştırma projeleri sayısı	BAP															
7	Öğretim elemanı başına düşen ar-ge proje sayısı	BAP															
8	Patent, faydalı model ve endüstriyel tasarım başvuru sayısı	Akademik Birimler- TTO	0	0	0	0	0	0	0	0	0	0	0	0	0	0/0	
9	Ulusal ve uluslararası kuruluşlar tarafından desteklenen ar-ge projesi sayısı	Akademik Birimler- BAP	0	0	0	0	0	0	0	0	0	0	0	0	0	0/0	
10	Uluslararası endekslerde yer alan bilimsel yayın sayısı	Akademik Birimler	1	3	2	7	3	3	0	5	2	2	3	4	35	35/0	
DEĞERLENDİRME		Üniversitemiz birimlerinin inovasyon amaçlı bilimsel araştırma ve geliştirmeye ait 2022 Yılı çalışmaları aşağıda belirtildiği gibidir.															

Yıl: 2022
Programın Adı: HAYAT BOYU ÖĞRENME
Alt Programın Adı: YÜKSEKÖĞRETİM KURUMLARI SÜREKLİ EĞİTİM FAALİYETLERİ
Alt Program Hedefi: Toplumun tüm kesimlerine ihtiyaç duyduğu alanlarda eğitimler verilmesi, kamu kurum ve kuruluşları, özel sektör ve uluslararası kuruluşlarla işbirliğinin gelişmesine katkıda bulunulması

Sıra	Gösterge Adı	Sorumlu Birimler	Gerçekleşme													Yılsonu Değeri	Gerçekleşme Oranı	Gerçekleşme Durumu
			Ocak	Şubat	Mart	Nisan	Mayıs	Haziran	Temmuz	Ağustos	Eylül	Ekim	Kasım	Aralık				
1	Dezavantajlı gruplara yönelik sosyal entegrasyon ve kapsayıcılığa ilişkin yapılan faaliyet sayısı	Agü Akademi-Akademik Birimler	0	0	0	0	0	0	0	0	0	1	0	0	0	1	1/0	
2	Eğitim programlarına başvuran kişi sayısı	Agü Akademi																
3	Mezunlara yönelik gerçekleştirilen faaliyet sayısı	Mezunlar Ofisi-Akademik Birimler	0	0	0	0	0	0	0	0	0	1	0	0	0	1	1/0	
4	Sürekli Eğitim Merkezi (SEM) ve Dil Merkezi (DİLMER) tarafından mesleki eğitime yönelik verilen sertifika sayısı	Agü Akademi																
5	Tamamlanan sosyal sorumluluk projeleri sayısı	Tüm Birimler	0	0	0	0	0	0	0	0	0	0	0	0	0	0	0	
6	Üniversitemin çevrecilik alanlarında aldığı ödül sayısı	Genel Sekreterlik Makamı																

DEĞERLENDİRME	Üniversitemiz birimlerinin sürekli eğitim faaliyetlerine yönelik 2022 Yılı çalışmaları aşağıda belirtildiği gibidir.
----------------------	--



Yıl: 2022
Programın Adı: YÜKSEKÖĞRETİM
Alt Programın Adı: ÖĞRETİM ELEMANLARINA SAĞLANAN BURS VE DESTEKLER
Alt Program Hedefi: Alanında yetkin, araştırmacı, bilgi üreten ve aktaran akademisyenler yetiştirilmesi

Sıra	Gösterge Adı	Sorumlu Birimler	Gerçekleşme													Yılsonu Değeri	Gerçekleşme Oranı	Gerçekleşme Durumu
			Ocak	Şubat	Mart	Nisan	Mayıs	Haziran	Temmuz	Ağustos	Eylül	Ekim	Kasım	Aralık				
1	SCI, SCI-Expanded, SSCI ve AHCI kapsamındaki dergilerde öğretim elemanı başına düşen yayın sayısı	Akademik Birimler	1/21	2/21	2/21	4/21	3/21	1/21	0	5/23	2/23	1/23	2/23	5/23	28	28/23		
2	Araştırma bursundan yararlanan öğrenci sayısı	Agü Akademi-Akademik Birimler	0	0	1	0	0	0	0	0	0	0	0	0	1	1/0		
3	YÖK tarafından öncelikli alanlarında sağlanan burslardan yararlanan doktora öğrenci sayısı	Fen Bilimleri Enstitüsü																
4	YÖK tarafından sağlanan yurt dışında yabancı dil yeterliliklerinin artırılmasına yönelik burslardan yararlanan sayısı	Akademik Birimler	0	0	0	0	0	0	0	0	0	0	0	0	0	0		
5	Yükseköğretim Kurulu, Türkiye Bilimler Akademisi ve TÜBİTAK bilim, teşvik ve sanat ödülleri sayısı	Akademik Birimler	0	0	0	0	0	0	0	0	0	0	0	0	1	1		

11	Öğrenci değişim programlarından yararlanan öğrencilerin oranı	Gençlik Fabrikası															
12	Öğretim üyesi başına düşen öğrenci sayısı	Öğrenci İşleri Daire Başkanlığı															
13	Sağlık bilimleri kontenjan doluluk oranı	-															
14	Sosyal bilimler kontenjan doluluk oranı	Öğrenci İşleri Daire Başkanlığı															
15	Teknokent veya Teknoloji Transfer Ofisi (TTO) projelerine katılan öğrenci sayısı	TTO															
16	Uluslararası kuruluşlarla ortak uygulanan eğitim programı sayısı	Akademik Birimler	0	0	0	0	0	0	0	0	0	0	0	0	0	0	
17	Yabancı dilde eğitim veren program sayısı	Öğrenci İşleri Daire Başkanlığı															
18	Yabancı uyruklu akademisyen sayısı	Personel Daire Başkanlığı															
19	Yabancı uyruklu öğrenci sayısı	Öğrenci İşleri Daire Başkanlığı															
20	Yan dal ve çift ana dal programından mezun olanların toplam mezun sayısına oranı	Öğrenci İşleri Daire Başkanlığı															

DEĞERLENDİRME	Üniversitemiz birimlerinin Mesleki yeterlilik sahibi ve gelişime açık mezunlar yetiştirilmesine dair 2022 Yılı çalışmaları aşağıda belirtildiği gibidir.
----------------------	--

**DEĞERLENDİRME**

Üniversitemiz birimleri tarafından, öğrencilere sunulan beslenme ve barınma hizmetlerinin kalitesinin artırılması; öğrencilerin kişisel ve sosyal gelişimi destekleyerek yaşam kalitesinin yükseltilmesine dair 2022 Yılı çalışmaları aşağıda belirtildiği gibidir.

b- Performans Denetim Sonuçları

Performans Gösterge listesindeki sonuçlar göz önünde bulundurularak birimin stratejik amaç, hedef ve performans göstergeleri hedef ve gerçekleşme/başarı oranları değerlendirilecek, çalışma yapılmayan veya sapma yaşanan amaç, hedef ve göstergelerle ilgili olarak 2023 yılı için gerekli önlemler alınacaktır.

3- Stratejik Plan Değerlendirme Tabloları

Amaç	A1: NİTELİKLİ VE İLERİ DÜZEY ARAŞTIRMA ÇALIŞMALARININ YAPILMASINI SAĞLAMAK				
Hedef	H1: AGÜ'nün ulusal ve uluslararası bilim çevrelerinde görünürlüğünü arttıracak (konferans, sempozyum, çalıştay, vb.) etkinliklerin sayısını plan dönemi boyunca arttırmak.				
İşbirliği Yapılacak Birim(ler)	Akademik Birimler, TTO, Uluslararası İlişkiler Ofis Koordinatörlüğü, Öğrenci Faaliyetleri Koordinatörlüğü, Gençlik Fabrikası				
Performans Göstergeleri	Ölçü Birimi	2021 Gerçekleşen	2022 Hedeflenen	2022 İlk 6 Ay	2022 İkinci 6 Ay
Etkinlik Sayısı (Konferans,Sempozyum, Çalıştay)	Sayı	54	21	21	1
Etkinliklere Katılan Kişi Sayısı	Sayı	1210	960	1092	36

Amaç	A1: NİTELİKLİ VE İLERİ DÜZEY ARAŞTIRMA ÇALIŞMALARININ YAPILMASINI SAĞLAMAK				
Hedef	H2: AGÜ bünyesindeki nitelikli uluslararası yüksek lisans ve doktora öğrencilerinin ve doktora sonrası araştırmacıların sayısını plan dönemi sonuna kadar üç katına çıkarmak.				
Sorumlu Birim	Rektörlük (Özel Kalem)				
İşbirliği Yapılacak Birim(ler)	Akademik Birimler, Uluslararası İlişkiler Ofis Koordinatörlüğü				
Performans Göstergeleri	Ölçü Birimi	2021 Gerçekleşen	2022 Hedeflenen	2022 İlk 6 Ay	2022 İkinci 6 Ay
Uluslararası Yüksek Lisans Öğrenci sayısı	Sayı	7	246	-	-
Uluslararası Doktora öğrenci sayısı	Sayı	2	5	-	-
Doktora sonrası araştırmacı sayısı	Sayı	5	5	-	-



Amaç	A1: NİTELİKLİ VE İLERİ DÜZEY ARAŞTIRMA ÇALIŞMALARININ YAPILMASINI SAĞLAMAK				
Hedef	H3: Araştırmacıların acil ve öncelikli araştırma ihtiyaçlarına cevap verecek belirlenmiş laboratuvar ve altyapı tesislerini plan dönemi sonuna kadar tamamlamak				
Sorumlu Birim	Rektörlük (Özel Kalem)				
İşbirliği Yapılacak Performans Göstergeleri	Yapı İşleri ve Teknik Daire Başkanlığı, TTO				
Performans Göstergeleri	Ölçü Birimi	2021 Gerçekleşen	2022 Hedeflenen	2022 İlk 6 Ay	2022 İkinci 6 Ay
Laboratuvar Alanı (m²)	m ²	4.054,27 m ²	8.900 m ²	-	-
Laboratuvar Sayısı (adet)	Sayı	54	140	-	-

Amaç	A1: NİTELİKLİ VE İLERİ DÜZEY ARAŞTIRMA ÇALIŞMALARININ YAPILMASINI SAĞLAMAK				
Hedef	H4: Geleceğin kritik araştırma alanlarını tespit etmek amacıyla plan dönemi boyunca her yıl en az bir çalıştay veya arama konferansı düzenlemek.				
Sorumlu Birim	Rektörlük (Özel Kalem)				
İşbirliği Yapılacak Birim(ler)	Akademik Birimler, TTO, Uluslararası İlişkiler Ofis Koordinatörlüğü, Öğrenci Faaliyetleri Koordinatörlüğü				
Performans Göstergeleri	Ölçü Birimi	2021 Gerçekleşen	2022 Hedeflenen	2022 İlk 6 Ay	2022 İkinci 6 Ay
Çalıştay Sayısı	Sayı	-	11	0	0
Arama Konferansı Sayısı	Sayı	-	6	5	0
Çalıştay/ Arama Konferansına katılan kişi sayısı	Sayı	-	320	278	0



Amaç	A1: NİTELİKLİ VE İLERİ DÜZEY ARAŞTIRMA ÇALIŞMALARININ YAPILMASINI SAĞLAMAK				
Hedef	H5: AGÜ'de farklı disiplinlerden araştırmacıların bir araya gelerek yürüttükleri (interdisipliner) araştırma projelerinin sayısını plan dönemi sonuna kadar iki katına çıkarmak.				
Sorumlu Birim	Rektörlük (Özel Kalem)				
İşbirliği Yapılacak Birim(ler)	Akademik Birimler				
Performans Göstergeleri	Ölçü Birimi	2021 Gerçekleşen	2022 Hedeflenen	2022 İlk 6 Ay	2022 İkinci 6 Ay
AGÜ'de farklı disiplinlerden araştırmacıların bir araya gelerek yürüttükleri araştırma projelerinin sayısı	Sayı	38	42	1	0
AGÜ öncülüğünde gerçekleştirilen ve farklı disiplinleri bir araya getiren konferans, çalıştay, sempozyum, proje pazarı, vb. etkinliklerin sayısı	Sayı	1	9	0	0

Amaç	A2: YENİLİKÇİ, KALİTELİ BİR EĞİTİM ANLAYIŞIYLA; GÜNÜMÜZÜN, GELECEĞİN İŞ VE TOPLUMSAL YAŞAMI İÇİN GEREKLİ BİLGİ VE BECERİLERLE DONANMIŞ LİDER BİREYLER YETİŞTİRMEK VE AGÜ'NÜN NİTELİKLİ ÖĞRENCİLER TARAFINDAN TERCİH EDİLİR BİR ÜNİVERSİTE OLMASINI SAĞLAMAK.				
Hedef	H1: Plan döneminin sonuna kadar tüm programlarda ulusal ve uluslararası akreditasyon almak				
Sorumlu Birim	Rektörlük (Özel Kalem)				
İşbirliği Yapılacak Birim(ler)	Öğrenci İşleri Daire Başkanlığı, Öğrenci Faaliyetleri Koordinatörlüğü				
Performans Göstergeleri	Ölçü Birimi	2021 Gerçekleşen	2022 Hedeflenen	2022 İlk 6 Ay	2022 İkinci 6 Ay
Akreditasyon Alınan Program Sayısı	Sayı	1	12	-	-
Akreditasyon başvuru sayısı	Sayı	1	12	-	-

Amaç	A2: YENİLİKÇİ, KALİTELİ BİR EĞİTİM ANLAYIŞIYLA; GÜNÜMÜZÜN, GELECEĞİN İŞ VE TOPLUMSAL YAŞAMI İÇİN GEREKLİ BİLGİ VE BECERİLERLE DONANMIŞ LİDER BİREYLER YETİŞTİRMEK VE AGÜ'NÜN NİTELİKLİ ÖĞRENCİLER TARAFINDAN TERCİH EDİLİR BİR ÜNİVERSİTE OLMASINI SAĞLAMAK.				
Hedef	H2: Uluslararası öğrencilerin programlardaki oranını plan dönemi boyunca her yıl en az yüzde yirmi seviyesinde olmasını sağlamak.				
Sorumlu Birim	Uluslararası Ofis				
İşbirliği Yapılacak Birim(ler)	Akademik Birimler, Uluslararası İlişkiler Ofis Koordinatörlüğü				
Performans Göstergeleri	Ölçü Birimi	2021 Gerçekleşen	2022 Hedeflenen	2022 İlk 6 Ay	2022 İkinci 6 Ay
Programlardaki Uluslararası öğrenci sayısı	Sayı	95	246	10	10
Uluslararası öğrenci çekmek için yapılan tanıtım faaliyetlerine (ziyaret, davet, konferans katılımı, vb.) harcanan toplam parasal kaynak	TL	450.000	500.000	0	0

Amaç	A2: YENİLİKÇİ, KALİTELİ BİR EĞİTİM ANLAYIŞIYLA; GÜNÜMÜZÜN, GELECEĞİN İŞ VE TOPLUMSAL YAŞAMI İÇİN GEREKLİ BİLGİ VE BECERİLERLE DONANMIŞ LİDER BİREYLER YETİŞTİRMEK VE AGÜ'NÜN NİTELİKLİ ÖĞRENCİLER TARAFINDAN TERCİH EDİLİR BİR ÜNİVERSİTE OLMASINI SAĞLAMAK.				
Hedef	H3 : Derslikleri ve ders süreçlerini karşılıklı etkileşimi ve aktif öğrenci katılımını en üst dereceye çıkaracak şekilde düzenlemek. Bu nitelikteki derslik oranını plan döneminin sonuna kadar %100 oranına çıkartmak				
Sorumlu Birim	Rektörlük (Özel Kalem)				
İşbirliği Yapılacak Birim(ler)	Akademik Birimler, Öğrenci Faaliyetleri Koordinatörlüğü				
Performans Göstergeleri	Ölçü Birimi	2021 Gerçekleşen	2022 Hedeflenen	2022 İlk 6 Ay	2022 İkinci 6 Ay
Aktif öğrenci katılımı derecesi ölçümlerinde AGÜ derslerinin ortalama skoru	Oran	-	%100	-	-
Yeniden düzenlenen dersliklerin ve Ders süreçlerinin sayısı	Sayı	-	115	58	17

Amaç	A2: YENİLİKÇİ, KALİTELİ BİR EĞİTİM ANLAYIŞIYLA; GÜNÜMÜZÜN, GELECEĞİN İŞ VE TOPLUMSAL YAŞAMI İÇİN GEREKLİ BİLGİ VE BECERİLERLE DONANMIŞ LİDER BİREYLER YETİŞTİRMEK VE AGÜ'NÜN NİTELİKLİ ÖĞRENCİLER TARAFINDAN TERCİH EDİLİR BİR ÜNİVERSİTE OLMASINI SAĞLAMAK.				
Hedef	H4: Yurtiçi ve yurtdışı staj uygulamaları ve konsorsiyum destekleriyle öğrencilerin iş deneyimi edinmelerine olanak sağlamak. Bu süreçlerle staj yapan öğrenci sayısını ve staj desteği sağlayan firma sayısını plan dönemi boyunca her yıl en az yüzde on artırmak.				
Sorumlu Birim	Rektörlük (Özel Kalem)				
İşbirliği Yapılacak Birim(ler)	Akademik Birimler, Aday Öğrenci Koordinatörlüğü, Öğrenci Faaliyetleri Koordinatörlüğü, Gençlik Fabrikası				
Performans Göstergeleri	Ölçü Birimi	2021 Gerçekleşen	2022 Hedeflenen	2022 İlk 6 Ay	2022 İkinci 6 Ay
Staj yapan öğrenci sayısı	Sayı	656	850	-	20
Staj desteği anlaşması yapılan firma ve kurumları sayısı	Sayı	39	110	-	-

Amaç	A2: YENİLİKÇİ, KALİTELİ BİR EĞİTİM ANLAYIŞIYLA; GÜNÜMÜZÜN, GELECEĞİN İŞ VE TOPLUMSAL YAŞAMI İÇİN GEREKLİ BİLGİ VE BECERİLERLE DONANMIŞ LİDER BİREYLER YETİŞTİRMEK VE AGÜ'NÜN NİTELİKLİ ÖĞRENCİLER TARAFINDAN TERCİH EDİLİR BİR ÜNİVERSİTE OLMASINI SAĞLAMAK.				
Hedef	H5: Uluslararası öğrenci, akademisyen, idari personel teminini/değişimini desteklemek ve artırmak. Plan dönemi boyunca her yıl karşılıklı değişim sayılarını en az yüzde on oranında artırmak.				
Sorumlu Birim	Rektörlük (Özel Kalem)				
İşbirliği Yapılacak Birim(ler)	Akademik Birimler, Uluslararası İlişkiler Ofis Koordinatörlüğü, Aday Öğrenci Koordinatörlüğü, Gençlik Fabrikası				
Performans Göstergeleri	Ölçü Birimi	2021 Gerçekleşen	2022 Hedeflenen	2022 İlk 6 Ay	2022 İkinci 6 Ay
AGÜ'nün aktif olarak parçası olduğu uluslararası değişim programı/organizasyon sayısı	Sayı	3	2	1	1
Değişim programlarıyla uluslararası deneyim yaşayan kişi sayısı	Sayı	56	420	7	3

Amaç	A 3 : YÖNETİM SÜREÇLERİNİ VE ALTYAPISINI EĞİTİM, ARAŞTIRMA, TOPLUMA KATKI FAALİYETLERİNİ DESTEKLEYECEK VE ARALARINDAKİ ETKİLEŞİMİ ARTTIRACAK ŞEKİLDE GELİŞTİRMEK. AGÜ'NÜN KURUMSAL GELİŞİMİNİN YÜKSEK KALİTE VE KURUMSALLAŞMA ÇERÇEVESİNDE GERÇEKLEŞMESİNİ SAĞLAMAK.				
Hedef	H1 : AGÜ'deki insan gücünün (akademik ve idari personel) plan dönemi sonuna kadar üniversitenin stratejik büyüme hedeflerini de dikkate alarak nitelikli bir şekilde artmasını sağlamak				
Sorumlu Birim	Rektörlük (Özel Kalem)				
İşbirliği Yapılacak Birim(ler)	Akademik Birimler, TTO				
Performans Göstergeleri	Ölçü Birimi	2021 Gerçekleşen	2022 Hedeflenen	2022 İlk 6 Ay	2022 İkinci 6 Ay
Akademik Personel Sayısı	Sayı	263	261	20	23
İdari Personel Sayısı	Sayı	173	185	4	3
Uluslararası Akademisyen Sayısı (Okutman Hariç)	Sayı	11	25	1	1
Uluslararası Ofiste istihdam edilen kişi sayısı	Sayı	2	6	0	0
Yabancı Diller Yükseköğretimde görev alan uluslararası okutman sayısı	Sayı	7	40	0	0

Amaç	A 3 :YÖNETİM SÜREÇLERİNİ VE ALTYAPISINI EĞİTİM, ARAŞTIRMA, TOPLUMA KATKI FAALİYETLERİNİ DESTEKLEYECEK VE ARALARINDAKİ ETKİLEŞİMİ ARTTIRACAK ŞEKİLDE GELİŞTİRMEK. AGÜ'NÜN KURUMSAL GELİŞİMİNİN YÜKSEK KALİTE VE KURUMSALLAŞMA ÇERÇEVESİNDE GERÇEKLEŞMESİNİ SAĞLAMAK.				
Hedef	H 2: Mekan, altyapı ve ortamların ortak kullanımını ve kullanım süreçlerinde optimizasyonunu sağlayacak Sümer Kampüs fiziki mekan altyapı ve renovasyon çalışmalarını plan döneminin sonuna kadar yüzde 75, Mimar Sinan Kampüsünün altyapı çalışmalarını plan döneminin sonuna kadar %80 oranında ve inşaat çalışmalarını %10 oranında tamamlamak.				
Sorumlu Birim	Rektörlük (Özel Kalem)				
İşbirliği Yapılacak Birim(ler)	Yapı İşleri ve Teknik Daire Başkanlığı				
Performans Göstergeleri	Ölçü Birimi	2021 Gerçekleşen	2022 Hedeflenen	2022 İlk 6 Ay	2022 İkinci 6 Ay
Sümer Kampüsü fiziki altyapı ve renovasyon çalışmalarının tamamlanma oranı	Oran	%60	%75	-	-
Mimar Sinan Kampüsü Alt yapı çalışmaları tamamlanma oranı	Oran	%50	%80	-	-
Mimar Sinan Kampüsü inşaat çalışmaları tamamlanma oranı	Oran	%5	%10	-	-

Amaç	A 3:YÖNETİM SÜREÇLERİNİ VE ALTYAPISINI EĞİTİM, ARAŞTIRMA, TOPLUMA KATKI FAALİYETLERİNİ DESTEKLEYECEK VE ARALARINDAKİ ETKİLEŞİMİ ARTTIRACAK ŞEKİLDE GELİŞTİRMEK. AGÜ'NÜN KURUMSAL GELİŞİMİNİN YÜKSEK KALİTE VE KURUMSALLAŞMA ÇERÇEVESİNDE GERÇEKLEŞMESİNİ SAĞLAMAK.				
Hedef	H 3: AGÜ bileşenlerinin (öğrenciler, akademik ve idari personel) evrensel/profesyonel/bilimsel/etik/çok kültürlü ortamda çalışma değerleri benimsemesini ve uygulamasını sağlamak amacıyla plan dönemi boyunca her yıl en az iki eğitim programı düzenlemek ve uluslararası organizasyonlarda aktif görev almasını teşvik etmek ve desteklemek. Bu nitelikteki görevlendirmeleri plan dönemi boyunca artırmak.				
Sorumlu Birim	Rektörlük (Özel Kalem)				
İşbirliği Yapılacak Birim(ler)	Personel Daire Başkanlığı, Enstitüler, TTO, Uluslararası İlişkiler Ofis Koordinatörlüğü, Öğrenci Faaliyetleri Koordinatörlüğü, Gençlik Fabrikası, AGÜ Akademi, Aday Öğrenci Koordinatörlüğü				
Performans Göstergeleri	Ölçü Birimi	2021 Gerçekleşen	2022 Hedeflenen	2022 İlk 6 Ay	2022 İkinci 6 Ay
Profesyonel/bilimsel /etik/çok kültürlü ortamda çalışma değerlerini benimsemesini ve uygulamasını sağlamak amacıyla yapılan eğitim programı sayısı	Sayı	3	2	-	-
Eğitim programına katılan kişi sayısı	Sayı	137	2000	-	-
Uluslararası organizasyonlardaki görevlendirme sayısı	Sayı	5	11	-	-



Amaç	A 3 :YÖNETİM SÜREÇLERİNİ VE ALTYAPISINI EĞİTİM, ARAŞTIRMA, TOPLUMA KATKI FAALİYETLERİNİ DESTEKLEYECEK VE ARALARINDAKİ ETKİLEŞİMİ ARTTIRACAK ŞEKİLDE GELİŞTİRMEK. AGÜ'NÜN KURUMSAL GELİŞİMİNİN YÜKSEK KALİTE VE KURUMSALLAŞMA ÇERÇEVESİNDE GERÇEKLEŞMESİNİ SAĞLAMAK.				
Hedef	H 4: Uluslararası Bilimsel ve Kültürel toplantıların AGÜ'de yapılmasını desteklemek ve AGÜ'de düzenlenen bu tür toplantıların sayısını plan dönemi sonuna kadar arttırmak				
Sorumlu Birim	Rektörlük (Özel Kalem)				
İşbirliği Yapılacak Birim(ler)	Rektörlük Makamı, Akademik Birimler, TTO, Uluslararası İlişkiler Ofis Koordinatörlüğü, Öğrenci Faaliyetleri Koordinatörlüğü, Gençlik Fabrikası				
Performans Göstergeleri	Ölçü Birimi	2021 Gerçekleşen	2022 Hedeflenen	2022 İlk 6 Ay	2022 İkinci 6 Ay
Uluslararası Bilimsel toplantı sayısı	Sayı	2	4	0	0
Uluslararası Kültürel toplantı sayısı	Sayı	1	3	0	0

Amaç	A 3 :YÖNETİM SÜREÇLERİNİ VE ALTYAPISINI EĞİTİM, ARAŞTIRMA, TOPLUMA KATKI FAALİYETLERİNİ DESTEKLEYECEK VE ARALARINDAKİ ETKİLEŞİMİ ARTTIRACAK ŞEKİLDE GELİŞTİRMEK. AGÜ'NÜN KURUMSAL GELİŞİMİNİN YÜKSEK KALİTE VE KURUMSALLAŞMA ÇERÇEVESİNDE GERÇEKLEŞMESİNİ SAĞLAMAK.				
Hedef	H 5: Plan dönemi boyunca her yıl en az bir adet olmak üzere, arama konferansları, danışma toplantıları vb. yöntemlerle AGÜ'nün ve yüksek eğitimin daha rekabetçi ve daha etkin olabilmesi için öngörü ve uzgörü çalışmaları yapmak.				
Sorumlu Birim	Rektörlük (Özel Kalem)				
İşbirliği Yapılacak Birim(ler)	Akademik Birimler				
Performans Göstergeleri	Ölçü Birimi	2021 Gerçekleşen	2022 Hedeflenen	2022 İlk 6 Ay	2022 İkinci 6 Ay
Arama Konferansı Sayısı	Sayı	-	4	0	1
Danışma Toplantı Sayısı	Sayı	-	4	0	1



Amaç	A4: AGÜ'NÜN YENİ NESİL ÜNİVERSİTELERİN ÖNCÜSÜ OLMA VİZYONUNA UYGUN OLARAK BÜTÜN FAALİYETLERİYLE TOPLUMA KATKI YAPAN VE GEREK EĞİTİM GEREKSE ARAŞTIRMA FAALİYETLERİNDE GİRİŞİMCİLİĞİ DESTEKLEYEN VE GELİŞTİREN BİR ÜNİVERSİTE OLMAK				
Hedef	H1: Teknopark ve Kuluçka Merkezleri gibi araştırma altyapısına ve süreçlerine destek olacak yapıların plan döneminin ilk üç yılı içinde ve uluslararası standartlarda oluşmasını sağlamak. Bu ofislerde yürütülen proje sayısını ve öğretim elemanları tarafından kurulan şirket sayısını plan dönemi boyunca artırmak.				
Sorumlu Birim	Rektörlük (Özel Kalem)				
İşbirliği Yapılacak Birim(ler)	Akademik Birimler, TTO				
Performans Göstergeleri	Ölçü Birimi	2021 Gerçekleşen	2022 Hedeflenen	2022 İlk 6 Ay	2022 İkinci 6 Ay
Teknopark yapılanmasının tamamlanma oranı	Oran	-	-	-	-
Kuluçka Merkezinin tamamlanma oranı	Oran	-	-	-	-
Ofislerde yürütülen proje sayısı	Sayı	4	6	-	-
Öğretim elemanları tarafından Teknoparkta kurulacak şirket sayısı	Sayı	7	10	-	-



Amaç	A 4 : AGÜ'NÜN YENİ NESİL ÜNİVERSİTELERİN ÖNCÜSÜ OLMA VİZYONUNA UYGUN OLARAK BÜTÜN FAALİYETLERİYLE TOPLUMA KATKI YAPAN VE GEREK EĞİTİM GEREKSE ARAŞTIRMA FAALİYETLERİNDE GİRİŞİMCİLİĞİ DESTEKLEYEN VE GELİŞTİREN BİR ÜNİVERSİTE OLMAK				
Hedef	H2: AGÜ'de yürütülen bilimsel çalışmalarda ve araştırmalarda topluma katkının gözetilmesini ve proje metinlerde açıklanmasını sağlamak. Plan dönemi sonunda AGÜ'de gerçekleştirilen araştırma projelerinin en az yüzde yetmişinde topluma katkı açıklamasının var olmasını sağlamak.				
Sorumlu Birim	Rektörlük (Özel Kalem)				
İşbirliği Yapılacak Birim(ler)	Akademik Birimler, TTO, Öğrenci Faaliyetleri Koordinatörlüğü				
Performans Göstergeleri	Ölçü Birimi	2021 Gerçekleşen	2022 Hedeflenen	2022 İlk 6 Ay	2022 İkinci 6 Ay
Çalışma hedeflerinde topluma katkı kriterini gözetilen ve ilgili bölümde tartışılan tez ve araştırma projelerinin sayısı	Sayı	49	35	0	0
AGÜ'de yürütülen tez ve araştırma projelerinde Topluma Katkı" başlıklı ayrı bir bölümün yer alması ve bu bölümde çalışmanın katkılarının net olarak listelenmesi şeklinde genel bir anlayış birliğinin oluşması için gerçekleştirilen eğitim/seminer/toplantı sayısı.	Sayı	18	8	0	0

Amaç	A 4 : AGÜ'NÜN YENİ NESİL ÜNİVERSİTELERİN ÖNCÜSÜ OLMA VİZYONUNA UYGUN OLARAK BÜTÜN FAALİYETLERİYLE TOPLUMA KATKI YAPAN VE GEREK EĞİTİM GEREKSE ARAŞTIRMA FAALİYETLERİNDE GİRİŞİMCİLİĞİ DESTEKLEYEN VE GELİŞTİREN BİR ÜNİVERSİTE OLMAK				
Hedef	H 3: Tüm programlarda, öncelikli olarak çekirdek müfredat programında, küresel meseleleri, girişimciliği, tasarım ve proje odaklı düşünmeyi, topluma katkı sağlamayı vurgulayan dersler geliştirmek. Plan dönemi sonunda programlarda bu nitelikteki derslerin oranının en az yüzde yirmi olmasını sağlamak.				
Sorumlu Birim	Rektörlük (Özel Kalem)				
İşbirliği Yapılacak Birim(ler)	Akademik Birimler, Öğrenci Faaliyetleri Koordinatörlüğü				
Performans Göstergeleri	Ölçü Birimi	2021 Gerçekleşen	2022 Hedeflenen	2022 İlk 6 Ay	2022 İkinci 6 Ay
Güncellenen ders sayısı	Sayı	152	157	58	18
Belirlenen nitelikteki derslerin geliştirilebilmesi için eğitimcilere yönelik eğitim faaliyetlerinin sayısı	Sayı	14	6	0	0



Amaç	A4: AGÜ'NÜN YENİ NESİL ÜNİVERSİTELERİN ÖNCÜSÜ OLMA VİZYONUNA UYGUN OLARAK BÜTÜN FAALİYETLERİYLE TOPLUMA KATKI YAPAN VE GEREK EĞİTİM GEREKSE ARAŞTIRMA FAALİYETLERİNDE GİRİŞİMCİLİĞİ DESTEKLEYEN VE GELİŞTİREN BİR ÜNİVERSİTE OLMAK				
Hedef	H 4: Uluslararası proje işbirliklerini desteklemek ve projelerin sayısını plan dönemi boyunca arttırmak				
Sorumlu Birim	Rektörlük (Özel Kalem)				
İşbirliği Yapılacak Birim(ler)	Akademik Birimler, TTO, Uluslararası İlişkiler Ofis Koordinatörlüğü, Öğrenci Faaliyetleri Koordinatörlüğü, Gençlik Fabrikası				
Performans Göstergeleri	Ölçü Birimi	2021 Gerçekleşen	2022 Hedeflenen	2022 İlk 6 Ay	2022 İkinci 6 Ay
Uluslararası proje işbirlikleri geliştirmek için yapılan girişim (teklif, başvuru) sayısı	Sayı	8	37	1	3
Uluslararası proje işbirliği sayısı	Sayı	13	23	0	0

Amaç	A 4: AGÜ'NÜN YENİ NESİL ÜNİVERSİTELERİN ÖNCÜSÜ OLMA VİZYONUNA UYGUN OLARAK BÜTÜN FAALİYETLERİYLE TOPLUMA KATKI YAPAN VE GEREK EĞİTİM GEREKSE ARAŞTIRMA FAALİYETLERİNDE GİRİŞİMCİLİĞİ DESTEKLEYEN VE GELİŞTİREN BİR ÜNİVERSİTE OLMAK				
Hedef	H 5: AGÜ'nün yaşam boyu eğitim faaliyetlerini (AGÜ Akademi) toplumdaki farklı grupların, iş ve sanayi dünyasının, sivil toplum ve kamu kuruluşlarının ihtiyaçlarına cevap verecek şekilde yaygın, erişilebilir ve sürdürülebilir nitelikte çeşitlendirmek. Plan dönemi boyunca her yıl açılan yeni kurs sayısını yüzde on arttırmak.				
Sorumlu Birim	AGÜ AKADEMİ				
İşbirliği Yapılacak Birim(ler)	AGÜ Akademi, Aday Öğrenci Koordinatörlüğü				
Performans Göstergeleri	Ölçü Birimi	2021 Gerçekleşen	2022 Hedeflenen	2022 İlk 6 Ay	2022 İkinci 6 Ay
Yeni açılan kurs sayısı	Sayı	16	11	0	0
Yeni açılan kurslara katılan kişi sayısı	Sayı	35	322	0	0

4-Performans Bilgi Sisteminin Değerlendirilmesi

- a-) KBS
- b-) PBYS
- c-) UİS
- d-) TKYS
- e-) MYS
- f-) EBYS
- g-) Kesenek bilgi sistemi
- h-) E bildirge sistemi
- i) Netiket

IV-KURUMSAL KABİLİYET ve KAPASİTENİN DEĞERLENDİRİLMESİ

Üstünlükler

- %100 İngilizce eğitim veriyor olmak.
- Orta Doğu ve Türkiye Cumhuriyetlerden başta olmak üzere, öğrenci çekebilme kapasitesi
- Vakıf destekli bir devlet üniversitesi bünyesinde yer almak
- Az sayıda öğrenci ile eğitim yapılması
- Konusunda deneyimli ve nitelikli akademik bir kadronun varlığı
- Kayseri ilinin sanayi ve ticaret sektöründe gelişen ve ilerleyen bir ekonomik yapıya sahip oluşu
- Piyasalardaki ekonomi ve işletme alanında eğitim görmüş nitelikli analitik düşünme becerisine sahip iş gücü ihtiyacını karşılama kapasitesi

Zayıflıklar

- Kentteki diğer (devlet) üniversitelerde İşletme ve Ekonomi Bölümlerinin olması.
- Sosyo-kültürel imkânlarına bağlı olarak, öğrenciler ve akademisyenler tarafından Kayseri'nin öncelikli tercih olamaması
- Üniversite Kampüs alanının henüz tamamlanmamış olması
- Öğretim üyesi kadrolarının genişletilmesinde zorluk yaşanması

İÇ KONTROL GÜVENCE BEYAN

Harcama yetkilisi olarak yetkim dahilinde;

Bu raporda yer alan bilgilerin güvenilir, tam ve doğru olduğunu beyan ederim.

Bu raporda açıklanan faaliyetler için idare bütçesinden harcama birimimize tahsis edilmiş kaynakların etkili, ekonomik ve verimli bir şekilde kullanıldığını, görev ve yetki alanım çerçevesinde iç kontrol sisteminin idari ve mali kararlar ile bunlara ilişkin işlemlerin yasallık ve düzenliliği hususunda yeterli güvenceyi sağladığını ve harcama birimimizde süreç kontrolünün etkin olarak uygulandığını bildiririm.

Bu güvence, harcama yetkilisi olarak sahip olduğum bilgi ve değerlendirmeler, iç kontroller, iç denetçi raporları ile Sayıştay raporları gibi bilgim dahilindeki hususlara dayanmaktadır.^[7]

Burada raporlanmayan, idarenin menfaatlerine zarar veren herhangi bir husus hakkında bilgim olmadığını beyan ederim. KAYSERİ-16/01/2023

Prof.Dr.Erk HACIHASANOĞLU
Dekan V.

Doç.Dr.Harika SÜKLÜN
Bölüm Başkanı

Doç.Dr.Umut TÜRK
Bölüm Başkanı

Mehmet Necati ÖDEMİŞ
Fakülte Sekreteri
Gerçekleştirme Görevlisi